

بازتاب و تحلیل نگاره اژدها در
سفالینه‌ها و کاشی‌های دوران
اسلامی ایران



کاشی زرین قام با طرح اژدها، ماخذ:
مجموعه دیوید دانمارک

بازتاب و تحلیل نگاره‌ها در سفالینه‌ها و کاشی‌های دوران اسلامی ایران

دکتر سیدهاشم حسینی *

تاریخ دریافت مقاله: ۹۰/۳/۹

تاریخ پذیرش مقاله: ۹۰/۸/۱

چکیده

نقش‌ها، از جمله نقوش اساطیری است که از دوران ایلخانی به بعد از جایگاه ویژه‌ای در بین سایر نقوش هنر سفال‌گری ایران برخوردار بود و با توجه به همین موضوع، اغلب تصور می‌شود نقشی کاملاً چینی و وارداتی است. اما وجود نمونه‌هایی از سفالینه و کاشی‌ها با نقوشی مشابه و با مشخصات‌ها که در موزه‌ها و مجموعه‌های مختلف داخلی و خارجی نگه‌داری می‌شود انگیزه انجام تحقیق پیش‌رو را به منظور اثبات وجود و کاربرد این نقش قبل از ورود مغولان به ایران فراهم ساخت. از جمله اهداف این تحقیق می‌توان به شناسایی مفاهیم نمادین، سیر تحول، قدیمی‌ترین دوره کاربرد و انواع مختلف‌ها در سفال‌گری ایران در دوران اسلامی اشاره کرد. به این ترتیب، نمونه‌های شاخص دربردارنده این نقش تزئینی از بین سفالینه‌ها و کاشی‌های متعلق به ادوار مختلف اسلامی انتخاب و پس از بررسی شیوه ساخت و تزئینی آن‌ها، عوامل و انگیزه‌های کاربرد این نقش مورد بررسی و تحلیل قرار گرفته است. علاوه بر این به منظور ارزیابی مطلوب و دقیق‌تر، مشخصات انواع مختلف نقش‌ها در نمونه‌های مورد مطالعه تهیه و تصاویر هر یک به صورت جداگانه طراحی و در جدولی مجزا مورد مقایسه قرار گرفته است. بنا به یافته‌های تحقیق؛ نقش‌ها قبل از ورود مغولان در هنر سفال‌گری دوران اسلامی ایران سابقه طولانی دارد و متأثر از منابعی همچون اساطیر و ادبیات ایران باستان (مانند انواع‌ها و دیوهای مورد اشاره در شاهنامه حکیم ابوالقاسم فردوسی) و برخی مفاهیم نجومی (مانند تئین، یکی از صورت‌های فلکی در نیم کره شمالی آسمان) و یا عرفانی (مانند نفس‌آزمنده اماره و صفات رذیله‌ای مانند شهوت و غضب) است. همچنین این نقش تا پیش از ورود مغولان متنوع بوده و به اشکال مختلف مورد استفاده قرار می‌گرفته ولی بعد از ورود آن‌ها، اغلب مشابه با اژدهای مرسوم در فرهنگ و هنر کشور چین ترسیم شده است.

واژگان کلیدی

نگاره‌ها، هنر سفال‌گری، دوران اسلامی ایران، نمادشناسی.

* استادیار دانشکده علوم انسانی پردیس نمین، دانشگاه محقق اردبیلی، شهر اردبیل، استان اردبیل. E-mail: Hoseyny@uma.ac.ir

مقدمه

در طول تاریخ هنر ایران در دوران اسلامی، همیشه بین هنر و نمادپردازی، ارتباط بسیار نزدیکی وجود داشته است، به طوری که هنرمندان مسلمان توانسته‌اند بسیاری از مفاهیم معنوی را در قالب نقش‌های تزئینی مبتنی بر اصول زیبایی‌شناختی ارائه نمایند. گرچه همین توجه بیش از حد هنرمندان به جنبه‌های تزئینی و ایجاد لطافت و رعایت مبادی زیباشناسی سبب شده برخی محققین غربی به غلط چنین تصور کنند که هدف اصلی هنرمندان از طرح این گونه نقش‌ها، تنها زیبا جلوه‌دادن آثار خود بوده و این نقش‌ها فاقد هرگونه مفهوم و معنای نمادین می‌باشند.

در میان انبوه نقوش تزئینی، نقوش حیوانات تخیلی یا اسطوره‌ای از جمله طرح‌هایی محسوب می‌شوند که از همان ابتدای دوران اسلامی جای خود را در تزئینات هنر سفال‌گری ایران باز نموده و نقش عمده‌ای در انتقال مفاهیم بلند مد نظر هنرمندان سفال‌گر ایفا کرده‌اند. از جمله مهم‌ترین این نقوش می‌توان به نقش اژدها اشاره کرد که به ویژه از دوران ایلخانی به بعد جایگاه ویژه‌ای در بین سایر نقوش داشته است. موضوع تحقیق پیش رو بررسی نقش اژدها بر روی سفالینه‌ها و کاشی‌های دوران اسلامی ایران است که یکی از مهم‌ترین حیوانات اسطوره‌ای در بین اغلب اقوام و تمدن‌های باستانی جهان نیز محسوب می‌شود.

بدیهی است بررسی جایگاه و نحوه انعکاس اژدها بر روی این آثار می‌تواند روشن‌گر بخشی از جنبه‌های اساطیری هنر اسلامی- ایرانی و کیفیت تاثیر نقشمایه‌های قبل از اسلام یا خاور دور در هنر سفال‌گری این دوران باشد. همچنین باتوجه به این واقعیت که تاکنون کاری جدی در این رابطه انجام نگرفته و مفاهیم نمادین نقوش و منشاء شناسی آن‌ها در مقایسه با ابعاد تاریخی و سیر تحول فنی، کم‌تر مورد بحث و موشکافی قرار گرفته؛ ضرورت انجام تحقیقاتی از این دست بیش از پیش احساس می‌شود.

سئوال‌های این تحقیق عبارتند از:

۱- مهم‌ترین منابع و عوامل کاربرد نقش اژدها در کاشی و سفالینه اسلامی ایران چه بوده است؟

۲- نقش اژدها بر روی کاشی و سفالینه اسلامی ایران با چه مفاهیمی به کار رفته است؟

۳- سیر تحول نقش اژدها در کاشی و سفالینه اسلامی ایران قبل و بعد از ورود مغولان به چه صورت بوده است؟

روش تحقیق این پژوهش به شیوه توصیفی- تحلیلی و مقایسه‌ای است. به این ترتیب که نمونه‌هایی شاخص از سفالینه‌ها و کاشی‌های ایران در دوران اسلامی که دربردارنده نقش تزئینی اژدها هستند، فارغ از تعلق به نوع یا دوره‌ای خاص، با جست‌وجو در موزه‌های مختلف داخل و خارج از کشور انتخاب و سپس هر یک از آن‌ها از نظر شیوه و دوره ساخت و ویژگی‌های تزئینی مانند طراحی نقوش و رنگ آمیزی با تاکید بر نقش اژدها بررسی شده و سپس انواع

مختلف این نقش، طراحی و دسته‌بندی و در پایان، عوامل و انگیزه‌های کاربرد نقش مورد نظر، بررسی و تحلیل شده است.

اما پیش از پرداختن به موضوع اصلی بیان چند نکته ضروری می‌نماید. نخست این که نقش اژدها در طول ادوار مختلف اسلامی، به ویژه از ایلخانی به بعد به طور هم‌زمان بر روی آثار هنری دیگر از جمله در نگاره‌های نسخ خطی نیز مورد استفاده قرار می‌گرفت که نحوه انعکاس این نقش در آن‌ها، خود مستلزم تحقیقی جداگانه است. موضوع دیگر باتوجه به تولید هم‌زمان و مشابه اغلب کاشی‌های دوران اسلامی با سفالینه‌ها از جنبه فنون ساخت و تزئین، نقوش اژدها در کاشی و سفالینه با هم مورد بررسی قرار گرفته است. همچنین به دلیل مشخص بودن ویژگی‌های اژدهای چینی، بیش‌تر به ویژگی‌های اژدهای ایرانی به عنوان محور اصلی بحث، پرداخته شده است.

مفهوم و سیمای اژدها در فرهنگ‌های ایرانی و چینی

واژه اژدها که در فارسی به صورت‌های دیگر همچون اژدر، اژرها، اژدهاک و حتی گاهی تینین، تُعبان و هَسَنبَر نیز دیده می‌شود (رستگار فسایی، ۱۳۷۹، ۵) در فرهنگ دهخدا، هم به عنوان مار بزرگ و هم به شکل سوسماری بزرگ با دو بال توصیف شده که آتش از دهانش خارج گشته و از گنج محافظت می‌کند. (دهخدا، ۱۳۷۳، ذیل واژه اژدها) در اساطیر، هم خزنده و هم پرنده است و بال‌های عقاب، چنگال شیر، دم مار و دم آتشین دارد که این تصویر در اغلب کشورهای جهان نیز دیده می‌شود. در برخی از موارد نیز مار و اژدها را یکی دانسته‌اند. (رستگار فسایی، ۱۳۷۹، ۳۷)

سیمای اژدها در تاریخ اساطیری ایران، در نهایت سهمناک، زشت‌روی و پلشتی، چونان جانوری کوه پیکر، دم آهنج، آتش کام، دودافکن، دوزخ دهن و زهرافشان با موهایی آویزان و کیشان، چون کمند، زبانی سیاه و بزرگ، چشمانی پرخون، دندان‌هایی دراز و شاخ مانند، بانگی بلند، تنی پُرشیزه^۱ و دمی گره در گره توصیف شده است. (اسدی، ۱۳۱۷، ۵۳-۵۴)

آن‌ها از نخستین یاران اهریمن می‌باشند که آفرینش نیکوی اورمزد را آشفته می‌نمایند؛ ولی توانایی تباہ آن را ندارند. (پورداد، ۱۳۷۷، ۱۳۷، ۵، بندهای ۲۹-۳۱ و ۴۱-۴۳ و نیز یشت ۱۵، بندهای ۱۹-۲۱) بر اساس ادبیات اوستایی، هنگامی که اورمزد، نخستین سرزمین نیک خویش را می‌آفریند [ایرانویج]، آن‌گاه اهرمن همه تن مرگ، برای تباہی آن، اژدهایی سرخ را در رود دایتی^۲ پدید می‌آورد. (دوستخواه، ۱۳۷۰، وندیداد ۱، بندهای ۲-۴)

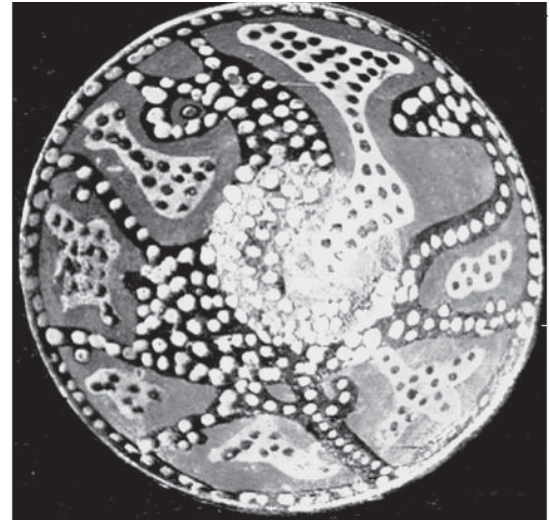
بررسی روایات حماسی اساطیری ایران و ملل دیگر نشان می‌دهد که اژدهایان موجوداتی دو زیست هستند و می‌توانند هم در خشکی و هم در میان آب زندگی کنند. از جمله اژدهایی که در شاهنامه به دست سام کشته می‌شود،

۱- در ذیل واژه پیشیزه در کنار معانی و تعاریف مختلف، یکی از معانی متناسب با مشخصات اژدها، فلس ماهی آمده است. (دهخدا، ۱۳۷۳، ذیل واژه پیشیزه)

۲- صورت اوستایی نام رود جیحون یا آمودریا. (همان، ذیل واژه دایتی)



تصویر ۲- کاسه با لعاب سفید مات و نقش کنده در موزه آشمولین آکسفورد، ماخذ: ویلسن آلن، ۱۳۸۷



تصویر ۱- پیاله با تزئین لعاب گلی رنگارنگ در موزه ملی ایران، ماخذ: کریمی و کیانی، ۱۳۷۴

به طور کلی نشانه شیطان است (هال، ۱۳۸۰، ۲۱) و به همین جهت در هنر عیسوی، اژدها به وسیله مریم عذرا در نقش بکرزایی، زیر پای او له می‌شود. (همان، ۲۴)

اما برخلاف اغلب فرهنگ‌ها، اژدها در شرق و به ویژه در چین که در آن جا دارای دودمانی باستانی است، آفریده ای نیکوکار به شمار می‌رفت. (همان، ۲۱) چینیان به اژدها که در لغت چینی لونگ یا لانگ^۱ تلفظ شده به عنوان قدرتی فوق العاده که سبب بارندگی و کنترل سیل‌ها و طوفان‌ها می‌شد، اعتقاد داشتند. وی مظهر باران بود، ابرها را گرد می‌آورد و مسیره‌های آب را زیر نظر می‌گرفت. (نفیسی، ۱۳۸۴، ۲۸) بنا بر همین اعتقادات، اژدهایان هر بهار به آسمان می‌روند و در آن جا اقامت می‌کنند. (کریستی، ۱۳۷۳، ۹۸)

یک اژدهای سبز یا آبی، نگهبان ربع شرقی جهان و نماد بهاری بود که باران حاصل خیز باخود می‌آورد. با توجه به همین ارتباط با فصول، اژدها یکی از دوازده شاخه زمینی تقویم چینی نیز به شمار می‌رود. از سده دوم میلادی به بعد اژدها نماد قدرت و سلطه امپراتور بود و بر روی جامه امپراتوری نقشمایه اصلی به شمار می‌رفت. (هال، ۱۳۸۰، ۲۱-۲۲) همچنین، اژدها را وسیله انتقال انسان‌ها به قلمرو آسمان، پس از مرگ می‌دانستند. به علاوه، این حیوان در چین، نماد جهان طبیعی، دگرگونی و سازگاری است. قرار گرفتن دو اژدها با هم در یک مکان اما در دو جهت مختلف و دور از هم، نمادی از ابدیت، از طریق بین و یانگ^۲ است.

مردم چین، ظاهراً اژدها را تلفیقی از قسمت‌های مختلف چندین حیوان می‌دانستند. نقاشان چینی تصاویر مختلفی از اژدها را ترسیم کرده‌اند که در بیش تر موارد دارای دو بال عقاب با پنجه‌های شیر و دم مار عظیم الجثه است و به شکل قطعه ابری نمایانده شده که در میانه ابرها در حال پرواز است. تنه دراز این جانور با پوششی از فلس

از کشف رود بیرون آمده است و در خشکی زیان کاری می‌کند. (فردوسی، ۱۳۶۸، ۹۹۸-۲۳۲) در بعضی روایات، اژدها یا موجودات اژدهافش، پوست زخم ناپذیر دارند و رزم افزارها بر آن کارگر نیست. (خالقی مطلق، ۱۳۷۲، ۳۳۶-۳۱۶)

اژدها در انواع روایات اساطیری، حماسی، پهلوانی و داستانی فولکلوریک مربوط به این جانور و کشتن او، گاهی رباینده و مانع آب است [ایجاد خشکسالی و قحطی] و ایزد یا پهلوان با نابود کردن آن، آب‌ها را آزاد و رودخانه‌ها را روان می‌سازد. (سرکاراتی، ۱۳۷۸، ۲۴۰-۲۳۸)

در بعضی از داستان‌ها نیز، اژدها رباینده دختران است و پهلوان، پادشاه یا ایزد با کشتن اژدها، دختر یا دختران را از بند می‌رهاند و گاه با آن‌ها ازدواج می‌کند و یا انتقام خون شان را می‌گیرد. در این طرح داستانی که سابقه هند و اروپایی دارد؛ اژدها یا عاشق و خواستار زنان و دختران است، یا آن‌ها را می‌رباید و یا می‌بلعد. بُن مایه دختر خواهی و دختر ربایی اژدها محتملاً نشان دهنده جنبه نربینه این موجود در معتقدات و روایات اساطیری، حماسی و عامیانه است. (مصفی، ۱۳۸۱، ۶۹۳)

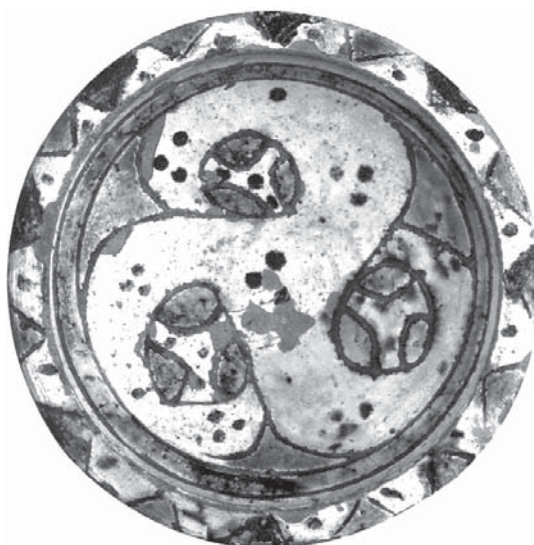
باتوجه به اعتقاداتی که مردم نسبت به اژدها داشتند طبیعی است که نقش آن بر درفش‌ها، ظروف و سایر اشیاء نقش شده باشد. در این میان نقش اژدها بر درفش اهمیت به سزایی یافته و در شاهنامه نیز بر درفش رستم دیده می‌شود. (رستگار فسایی، ۱۳۸۳، ۱۶۷) لازم به بیان است اژدها به جز ایران در افسانه‌پردازی سراسر جهان به جز چین نیز نمودار نیروهای پلید و ناپاک است و این مفهوم اسطوره‌ای به عنوان نیروی اصلی اهریمن و دشمن آفرینش، در دین‌ها و ادبیات گوناگون پیداشده است. (رستگار فسایی، ۱۳۷۹، ۷، ۱۳، ۱۴، ۸۹، ۱۸۳) از جمله اژدها در غرب

1-Lung

۲- در فلسفه چینی، یانگ؛ معرف نیروی مثبت و فعال منکر در خشکسالی، حرارت، سختی آسمان، نور، خورشید و آتش و تمثیلی است از استواری و درخشندگی و بین؛ نیروی منفی مؤنث محسوب می‌شود که در هرچیز منفعلی مانند سرما، رطوبت، لطافت، مرموز بودن، راز چیزهای محوشونده، کدر بودن و غیرفعال بودن نهفته است. بین؛ سایه شمالی تپه‌ای، مصب رودخانه، زمین و آب است. بین و یانگ؛ نماد هستی است. نشانه باهم بودن و در تضاد بودن دو روح در یک بدن و نماد شب و روز. (رجبی اصل، ۱۳۸۱، ۱۸۷)



تصویر ۴- کاشی با تصویر نبرد رستم و اژدها در فریر گالری واشنگتن، ماخذ: موزه فریر گالری



تصویر ۳- بشقاب با تزئینات نقش کنده در موزه طارق رجب کویت، ماخذ: Fehrevari, 2000

لعاب گلی که برخلاف رویه اسلامی از نقوش جانوری آنچه تخیلی و چه واقعی] و انسانی استفاده می‌کردند، بیش از سایر شیوه‌ها، این تاثیر را نشان می‌دهند. از نمونه‌های سفالی این دوره با نقش تخیلی مشابه با مشخصات اژدها می‌توان به پیاله ای با نقاشی لعاب گلی از دسته نقوش رنگارنگ نیشابور متعلق به سده‌های سه تا چهار هجری اشاره کرد. تزئین سطح داخلی این ظرف شامل نواری باریک به رنگ مشکی با یک ردیف نقطه چین‌های سفید رنگ بر روی آن است که دورتادور لبه را فرا گرفته و نقش یک حیوان خیالی به رنگ مشکی با دواير توپر شیری رنگ بر روی آن در زمینه اخرايي تمام بدنه داخلی و کف را دربر گرفته است. بقیه سطح ظرف با فضاهای ابری شکل به اندازه‌های مختلف به رنگ زرد که درون آن‌ها با دواير توپر مشکی تزئین گشته، پر شده است. نقش انتزاعی مورد اشاره با پنج پا، دو شاخ و یک دم و نیز خال‌های روی بدن، طرح اژدها را تداعی می‌کند. (تصویر ۱)

نمونه دیگر کاسه ای با لعاب سفید مات با تزئینات ارغوانی رنگ و نقش کنده، بازهم متعلق به سده‌های سه تا چهار هجری و ساخت منطقه غرب ایران است که در حال حاضر در موزه آشمولین شهر آکسفورد نگه داری می‌شود. نقش حیوان کنده کاری شده در کف داخلی این ظرف که دارای چهارپا و دو شاخ و زبانی شبیه نیش مار و چنگال‌های بلند و نیز خال‌های روی پوست است می‌توان نمادی دیگر از اژدها دانست. (تصویر ۲) نقوش دو اژدهای مذکور را با توجه به عدم ورود نقش اژدهای چینی در آن دوره، می‌توان با اساطیر و ادبیات قبل از اسلام ایران مرتبط دانست. می‌توان آن‌ها را با ارقم دیو در سام‌نامه که سری مانند اژدها با دو شاخ داشته و در جادوگری توانا بوده (واردی و نظری اصطهبانی، ۱۳۸۹، ۱۰۰) و یا با اژدهای

پوشانده شده و بر فراز سر او دو شاخ و در دهانش دو دندان تیز و برنده نقش شده است. هنرمندان چینی از اوایل پیدایش هنر خاص چین، از تصویر این جانور بسیار بهره گرفتند و برای آن جایگاه والایی قائل بوده‌اند. (محمد حسن، ۱۳۸۴، ۶۳) نخستین شکل اژدها بر روی ظروف تشریفاتی مفرغی چین و طی سلسله‌های شانگ و چو (هزاره دوم تا اواسط هزاره اول ق.م) مشاهده می‌شود (هال، ۱۳۸۰، ۲۱) که کاربرد آن در دوره‌های بعدی تا دوره کنونی نیز تداوم یافته است.

انواع اژدها در چین باتوجه به نوع کارهایی که انجام می‌دهند عبارتند از: تسین لونگ یا اژدهای آسمانی و نگهبان کاخ خدایان؛ شن لونگ یا اژدهای روحانی، مسئول ریزش باران بر زمین؛ وی لونگ یا اژدهای زمینی، مسئول جریان مداوم آب رودخانه‌ها؛ فون دان لونگ یا فوجانگ، مسئول حفاظت گنج‌های مخفی خدایان و لونگ وانگ یا شاه اژدها، که به صورت نامریی در زمین حکومت می‌کند و از نظر تعداد چنگال به سه نوع تقسیم می‌شوند: اژدهای پنج چنگاله مختص امپراتور؛ اژدهای چهار چنگاله مختص شاهزادگان درجه یک و اژدهای سه چنگاله مختص شاهزادگان درجه دو به بعد. (نفیسی، ۱۳۸۴، ۲۸)

نمونه‌های نقش اژدها بر سفال و کاشی دوران اسلامی ۱- قبل از ورود مغولان

پس از سقوط امپراتوری ساسانیان و گرایش ایرانیان به دین مبین اسلام، بیش‌تر قسمت‌های این سرزمین تا مدت‌ها تحت تاثیر شیوه سفال‌گری گذشته قرار داشته است به طوری که برخی از محققین، سفال‌گری سه سده اولیه اسلامی را دقیقاً ادامه هنر سفال‌گری دوران ساسانی دانسته‌اند. (توحیدی، ۱۳۷۸، ۲۵۷)

در بین روش‌های مختلف سفال‌گری، نقش کنده و نقاشی

مضمونی هندواروپایی دانسته‌اند (کریستن سن، ۱۳۵۵، ۴۰).
و نقش اژدهای سه سر بر روی جام باستانی حسنلو نیز
قدمت آن را تایید می‌کند (مزدپور، ۱۳۸۱، ۳۲۹) مهم‌ترین
دیو یا اژدهای مذکور در اوستا یعنی آژدهاک نیز بنا بر
توصیفات اوستا، هیولای سه سری است که آدم خوار
است و در شاهنامه با نام ضحاک ظاهر می‌شود. (کرتیس،
۱۳۸۱، ۲۶)

نمونه بعدی یک قطعه کاشی با تصویر مردی سوار
بر اسب در حال نبرد با اژدها متعلق به دوران سلجوقی
و ساخت شهر کاشان است که در مجموعه فریر گالری
واشنگتن نگه داری می‌شود. (تصویر ۴) این نقش را می‌توان
صحنه‌ای از اژدهاکشی رستم تصور کرد که باز ریشه در
ایران باستان دارد. زیرا همان طور که می‌دانیم در داستان‌های
ادب فارسی اژدها یا دیو نوعی از موجودات اهریمنی و به
عبارتی از فرزندان اهریمن محسوب می‌شود که پهلوان یا
قهرمان داستان ناگزیر به روبه رو شدن و از بین بردن آن‌ها
است. (همان، ۲۲) باتوجه به همین ویژگی‌ها است که در آیین
زرتشتی؛ ایزدان بهرام، تیشتر، آذر، مهر، سروش و حتی
خوداهورامزدا، اژدها اوژن یا اژدهاکش معرفی شده‌اند. (رستگار
فسایی، ۱۳۷۹، ۱۸۹)

نخستین اژدهاکش اوستا فریدون است که با آژدهاک
نبرد کرد و خود به صورت اژدها بر فرزنداناش ظاهر
شد. (سرکاراتی، ۱۳۸۵، ۴۴) همچنین در اوستا معروف‌ترین
نبرد گرشاسب، نبرد با اژدهای شاخ‌داری معروف به
گندرو زرین پاشنه است که با پوزه گشوده برای تباه کردن
جهان مادی راستی برمی‌خیزد (عقیقی، ۱۳۷۴، ۶۱۱) ولی
گرشاسب این اژدها را در کنار دریای فراخکرد از پای در
آورد. (آموزگار، ۱۳۸۰، ۶۲)

در شاهنامه فردوسی علاوه بر فریدون و گرشاسب،
از اژدهاکشی رستم نیز یاد شده است. همچنین درباره
شخصیت‌های دیگری چون گشتاسب، اسفندیار، اردشیر،
بهرام گور، بهرام چوبین، اسکندر و دیگران نیز داستان‌های
اژدهاکشی روایت شده است. (بهار، ۱۳۸۱، ۲۸)

نقش اژدها در این جا مشابه اژدهای چینی دارای تنه‌ای
باریک و در قالب ماری بزرگ البته فاقد پا و چنگال به همراه
پوزه‌ای دراز طراحی شده است. نقش مذکور را می‌توان از
نظر مضمون ایرانی و به دلیل مشخصات ترسیم، تاحدودی
تحت تاثیر فرهنگ چین دانست؛ زیرا ترکان سلجوقی قبل
از ورود به ایران، در سرزمین‌های آسیای مرکزی و در
مجاورت کشور چین به سر می‌بردند. باتوجه به همین
سابقه مجاورت و تماس، به عقیده بعضی از متخصصان
در این عصر، اشکال و روش‌های فنی و تزئینات مختلف
به تقلید یا الهام از محصولات چینی دوره سونگ پدید آمده
است. (رفیعی، ۱۳۷۷، ۸۳) البته طی این دوره حضور فراوان
صنعتگران چینی در برخی از شهرهای ایران از جمله شهر
سمرقند (Bretschneider, 1888, 78) نیز تایید شده است.



تصویر-۵- کاشی زرین فام با نقش اژدها در مجموعه ناصر
خلیلی، ماخذ: Khalili, 2005

شاخ دار مذکور در زامیاد یشت که اسب‌ها و مردمان را
فرو می‌برده و توسط گرشاسب کشته می‌شود (پورداوود،
۱۳۷۷، ۳۳۷) انطباق داد.

نمونه دیگر بشقابی با تزئینات نقش کنده از نوع معروف
به ظروف آق کند و متعلق به سده‌های چهار تا پنج هجری
است که در موزه طاروق رجب کویت نگه داری می‌شود.
نقش تزئینی کف داخلی ظرف دارای سه بازوی مار مانند،
مشابه اختاپوس است که انتهای هر یک از این بازوهای حلقه
زده به شکل سه چشم درآمده است. (تصویر ۳) این نقش
را نیز می‌توان نمودی از اژدهای سه سر دانست که در
اساطیر ایران باستان از آن یاد شده است. می‌دانیم برخی
از نمونه‌های اژدها در اعتقادات ایرانیان باستان دارای
چند (دو، سه، پنج، شش، دوازده و حتی صد) سر بوده‌اند.
به ویژه احتمال ارتباط این نمونه خاص با وجود سه سر
با اساطیر ایران باستان بسیار زیاد است. زیرا برخی از
ایران شناسان سه سر بودن موجود اهورایی یا اهریمنی را



تصویر-۶- کاشی زرین فام با طرح اژدها، ماخذ: مجموعه دیوید
دانمارک



تصویر ۸- کاشی چهارگوش با تزئین قالبی از نقش اژدها، موزه ملی ایران، ماخذ: کریمی و کیانی، ۱۳۷۴



تصویر ۷- کاشی هشت‌پر با نقش اژدها، ماخذ: موزه هنر، لس آنجلس کانتی

برادرزاده هلاکوخان یعنی آباقاخان (۶۸۰-۶۶۳ ه.ق) به عنوان قصر تابستانی انتخاب شده بود. کاشی‌های ایلخانی در تخت سلیمان دارای تنوع زیادی است که از مهم‌ترین آن‌ها می‌توان به کاشی‌های زرین فام کتیبه دار و کاشی برجسته‌های زمینه لاجوردی و فیروزه‌ای زرانود اشاره کرد که در تزئین دیوار کاخ‌ها به کار رفته است. نمونه‌هایی از کاشی‌های زرین فام مربوط به محوطه تخت سلیمان با نقش تزئینی اژدها در موزه‌ها و مجموعه‌های مختلف از جمله در مجموعه ناصر خلیلی (تصویر ۵)، مجموعه دیوید دانمارک (تصویر ۶)، موزه ویکتوریا و آلبرت لندن و موزه هنر اسلامی برلین نگه داری می‌شوند. در تمام این قطعات، نقش اژدهایی با بدن فلس دار بلند و به شکل مار با چهار پا، هریک دارای چهارچنگال با سری برگشته به عقب درحالی که از دهانش آتش خارج می‌شود، مشاهده می‌گردد.

همچنین موه‌های مترامکی از قسمت سر اژدها روییده است. در همه این نمونه‌ها نقش اژدها با باندهایی از تزئینات گیاهی دربرگرفته شده و در زمینه و اطراف آن، نقوش ابری شکل وجود دارد. نمونه‌های دیگری نیز از کاشی با نقش اژدها از تخت سلیمان به دست آمده که به صورت قالبی و با لعاب یک رنگ ساخته شده‌اند.

این کاشی‌ها از نظر شکل با نمونه‌های زرین فام متفاوت هستند، به طوری که اغلب در قالب کثیرالاضلاع هشت‌پر یا چهارگوش مربعی می‌باشند. یک قطعه از کاشی‌های هشت‌پر با نقش تزئینی اژدها و لعاب یک رنگ فیروزه‌ای در موزه هنر لس آنجلس کانتی قرار دارد که با توجه به محدودیت فضا، اژدها به شکل خمیده طراحی شده است. (تصویر ۷) نمونه ای از کاشی‌های چهارگوش مربعی با لعاب یک رنگ سبز و نقش اژدها نیز در موزه ملی نگه داری می‌شود (تصویر ۸) که نکته جالب آن تداوم کاربرد نقش اژدهای ایرانی در کنار

۲- بعد از ورود مغولان دوره ایلخانی

بنابه اعتقاد اغلب محققین؛ نقوش، رنگ‌ها و عناصر تزئینی سفالگری در دوره ایلخانی اختلافات فاحشی با دوره‌های پیش از آن دارند. این تفاوت‌ها اغلب حاصل تفکرات جدید هنری از خاور دور هستند که ارمغان ورود مغولان به ایران می‌باشد. (Fehérvári, 2000, 61-66) از جمله تزئینات وام گرفته از هنر چین می‌توان به تصویر اژدهای چینی و برخی دیگر از موجودات افسانه‌ای کشور چین اشاره کرد که تا قبل از حمله مغول در هنر اسلامی، به این شکل ناشناخته بودند. در ادوار قبل، سفالینه ایرانی متأثر از کیفیات گل چینی، رنگ‌های سفید، زمینه سبز به کار رفته در ظروف و گاه اشکال آن‌ها بود، لیکن تأثیر پذیری از طرح‌ها و نقوش تزئینی چینی بسیار کم‌تر به چشم می‌خورد که عمدتاً به این دلیل بود که ظروف وارداتی آن زمان از خاور دور فاقد طرح‌های تزئینی بوده‌اند. (شایسته‌فر، ۱۳۸۷، ۶۲) از سوی دیگر تأثیرپذیری از هنر چینی در دوره ایلخانی در نتیجه سهولت بیش‌تر بازرگانی بین چین و ولایات مغولی ایران بود. (واتسون، ۱۳۸۲، ۱۴۶)

به اعتقاد زکی محمد حسن، هنرمندان مسلمان ایرانی این نقش را در کنار سایر نقوش چینی از هنر کشور چین اقتباس کردند و هیچ توجهی به جنبه نمادین آن در چین نداشتند و آن را تنها به عنوان یک عنصر تزئینی صرف گرفته و گاهی تغییراتی در شکل آن داده‌اند. (محمد حسن، ۱۳۸۴، ۶۲)

مهم‌ترین تصاویر اژدها از عهد ایلخانی روی قطعات کاشی و به طور خاص از محوطه تخت سلیمان، واقع در شمال شرق بخش تکاب شهرستان میاندوآب به دست آمده است که در زمان حکمرانی دومین ایلخان مغول و

۱- فَرَاخْکَرْد یا فَرَاخْکَرْت به معنای دریای بزرگ ساحل و فراخ کناره که بنا بر روایت اوستا دریایی است واقع در میان دریای جنوب ایران و اقیانوس هند. گروهی از خاورشناسان نیز آن را با دریای خزر منطبق دانسته‌اند. (دهخدا، ۱۳۷۳، ذیل واژه فَرَاخْکَرْد)

مغولان بودند، بدیهی است که مشخصات هنری آن تاحد زیادی مشابه آنان هم باشد.

مجموع این شرایط موجب به کارگیری برخی از نقوش تزئینی هنر سفالگری کشور چین در مراکز سفالگری ایران و از جمله نقش اژدها شد که از نمونه‌های آن می‌توان به کاسه بزرگ سفالی ساخته شده به تقلید از ظروف آبی-سفید چین موجود در موزه متروپولیتن نیویورک اشاره کرد که بر روی دیواره بیرونی آن تصویر یک اژدهای چینی سه پنجه، مطابق نمونه‌های چینی آن دوره با بدن بلند به رنگ قهوه ای، نقش شده و منظره طبیعی آن شامل چند قطعه ابر است که به رنگ آبی ترسیم یافته است. (دیماند، ۱۳۸۳، ۱۹۶)

هرچند تاریخ و مکان ساخت این کاسه به درستی مشخص نیست اما در دوره تیموریان ظروفی از این نوع در اغلب مراکز مهم سفالگری ایران و آسیای مرکزی تولید می‌شدند. (تصویر ۹) نمونه مشابه دیگری از کاسه با طرح اژدها در موزه هنر اسلامی برلین قرار دارد که در مقایسه با نمونه قبلی می‌توان به تفاوت‌هایی در جنس آن که از خمیر شیشه ساخته شده و نیز طراحی پیشرفته‌تر نقش اژدها اشاره کرد. (تصویر ۱۰) با این وجود هر دو نقش مورد نظر نسبت به نمونه‌های چینی تا اندازه زیادی انتزاعی به نظر می‌رسند. به ویژه که در هر دو مورد، قسمت سر را جدا از تنه، لطیف‌تر از نمونه‌های چینی طراحی کرده‌اند.

۳- دوره صفوی

در دوران صفوی بنا به دلایل خاص اقتصادی از جمله فروش ظروف چینی به کشورهای اروپایی، استفاده از نقوش تزئینی کشور چین و به تبع آن نقش اژدها از رونق خاصی برخوردار بود. هم زمان با این دوره، ظروف چینی ساخت کشور چین به ویژه ظروف آبی-سفید، دارای بازار خرید بسیار خوبی در کشورهای دیگر بود و از طریق صادرات این کالا، در طول جاده ابریشم و مسیرهای دریایی، سود سرشاری عاید دولت چین می‌شد؛ لذا ساخت ظروف مشابه و قابل رقابت با آن‌ها برای صادرات به سایر کشورها، به ویژه کشورهای اروپایی که از نظر مسافت به ایران نزدیک تر بودند، ایده‌ای وسوسه انگیز برای شاهان صفوی محسوب می‌شد.

طبق نوشته جهانگردان اروپایی، از جمله شاردن، ظروف آبی-سفید ساخت ایران طی این دوره به کشورهای اروپایی و آفریقای شرقی صادر می‌شده و در بازارهای اروپا، به نام محصول چین به فروش می‌رسیده است. (بهرامی، ۱۳۲۷، ۷) این موضوع نشان دهنده شباهت بسیار زیاد ظروف صادراتی ایران به نمونه‌های ساخت چین آن زمان است.

باتوجه به آنچه گفته شد درمی‌یابیم نقش اژدها بیش‌تر بر روی ظروف آبی-سفید صادراتی این دوره مشاهده می‌گردد. از جمله نمونه‌های این ظروف می‌توان به خمره‌ای با نقش اژدها و تزئینات گل و گیاه آبی در زیر



تصویر ۹- کاسه سفالی دوره تیموری با نقش اژدها، ماخذ: موزه هنر متروپولیتن

نقش اژدهای چینی است. همان‌طور که مشاهده می‌شود این نقش به استثنای برخی جزئیات تزئینی و رنگی، کاملاً قابل مقایسه با نقش اژدهای روی کاسه موجود در موزه آشمولین آکسفورد است. (تصویر ۲)

لازم به ذکر است نقش اژدها به عنوان عنصر تزئینی در دیگر آثار معماری این دوره از جمله در نمای ورودی مسجد جامع ورامین که در سال ۷۷۲ هجری به فرمان سلطان ابوسعید بهادرخان بنا شده است، نیز به کار رفته است. (محمد حسن، ۱۳۸۴، ۶۳)

۲- دوره تیموری

در دوره تیموری، دادوستد با بازرگانان چینی و به تبع آن تأثیرپذیری از هنر چین رونق کامل داشت و به همین ترتیب مرحله خاصی از چینی‌مابی در هنر ایران پدید آمد. (آژند، ۱۳۸۰، ۲۵) در برخی از منابع دور نیز آمده که در زمان تیمور، برخی از سفال‌گران چینی به ایران دعوت شدند تا به ایرانیان روش‌های سفالگری کشور چین را آموزش دهند. به نظر می‌رسد این سنت‌ها در کرمان رشد یافت و سفال‌گران چینی و ایرانی در کنار هم به تولید سفال پرداختند. (Fehérvári, 2000, 276)

در کنار این عوامل از آن جا که تیموریان از تبار



تصویر ۱۰- کاسه خمیر شیشه دوره تیموری با طرح اژدها، ماخذ: موزه برلین

وجود دارد که در اغلب ظروف تقلیدی سده ۱۱ ق. ایران مشاهده می‌شود. (تصویر ۱۳) نمونه دیگری از این ظروف، بشقابی با نقشی مشابه از درگیری دو اژدها در موزه ویکتوریا و آلبرت است. نقش دو اژدهای مورد اشاره در کف مدور داخلی و در قسمت پایه یک گلدان بزرگ مملو از پیچک‌ها و گل و برگ نقاشی شده‌اند. (تصویر ۱۴) نقش اژدها در هر دو ظرف، به صورت مار و با پاهای کوچک طراحی شده‌اند و احتمالاً کاربرد آن‌ها جنبه‌های نمادینی مانند جدال دائمی نیروهای خیر و شر در جهان را نشان می‌دهد. این مفهوم به ویژه در بشقاب اولی که دو اژدها با رنگ‌های متفاوت هستند و نحوه درگیری آن‌ها شکلی مشابه یک شش ضلعی را به وجود آورده، بیش‌تر نمود یافته است.

در این دوره علاوه بر نقش تزئینی اژدها، از قسمت سر اژدها در قالب آبریز و با جنبه کاربردی نیز استفاده شده که به عنوان نمونه می‌توان به یک قوری آبی- سفید واقع در موزه ویکتوریا و آلبرت اشاره کرد که شکل تزئینی مشابه ابریق‌های برنجی هم دوره خود را دارد و نشان می‌دهد سفال‌گران ایرانی چگونه هم از سفالینه‌های وارداتی از چین و هم از فلزکاری محلی برای الگوی کارهای شان استفاده می‌کردند. (تصاویر ۱۵ و ۱۶)

۴- نمونه‌های وارداتی از چین

یک دسته از ظروف چینی ساخت کشور چین به عنوان هدایای امپراتوران چینی دوره مینگ ۲ (۱۶۴۴-۱۳۶۸ م) وارد ایران شده و به نظر می‌رسد مصرف داخلی نداشته و صرفاً برای ظروف درباری و وقفی در آستان مقدس رضوی و بقعه شیخ صفی‌الدین اردبیلی مورد استفاده قرار می‌گرفتند.

با توجه به این‌که تعدادی از این ظروف دارای نشان دو تن از سلاطین سلسله مینگ به نام‌های چیاچینگ ۲ (۱۵۶۶-۱۵۲۲ م) و وان-لی ۴ (۱۵۷۲-۱۵۶۷ م) است و از سوی دیگر هنگامی که شاه‌عباس موقوفه خود آستانه اردبیل را بنا نهاد، مصادف با دوران حکومت وان‌لی بود، احتمالاً این



تصویر ۱۱- خمره آبی سفید با نقش اژدها و تزئینات گل و گیاه متعلق به دوره صفوی در موزه هنر توکیو، ماخذ: کامبخش‌فرد، ۱۳۸۳

لعاب متعلق به سده ۱۱ هجری (تصویر ۱۱) و خمره دهان گشاد دیگری با طرح‌های تزئینی اژدهایی مشابه، توام با شاخ و برگ‌های طوماری و نقوش زیگزاگی اشاره کرد که اولی در موزه هنر توکیو و دیگری در موزه ویکتوریا و آلبرت قرار دارد. (تصویر ۱۲)

از نکات جالب توجه در مورد نقش اژدهای این ظروف، وجه کاملاً انتزاعی آن است به صورتی که در نگاه اول بیش‌تر به نقش یک درخت افقی شبیه است که پاهای اژدها در حکم ساقه‌ها و پنجه و چنگال‌های آن در حکم برگ‌های درخت می‌باشد. همچنین برای هم نواختی بیش‌تر با نقوش گیاهی زمینه، سر اژدها به کمک خطوط موازی ترسیم یافته در جهت مخالف آن، در قسمت وسط قرار گرفته و به نوعی استتار شده است. البته تنه آبی رنگ و بدون فلس اژدها نیز به این امر کمک کرده است.

از نمونه‌های دیگر این دوره می‌توان از بشقاب بزرگ آبی- سفید با نقوش چینی ادوار مختلف و منتسب به شهر تبریز نام برد که در موزه هنر متروپولیتن نگه‌داری می‌شود. مرکز این ظرف با نقوش متراکم دو اژدهای به هم پیچیده، یکی به رنگ آبی روشن و دیگری به رنگ آبی تیره اما با شکم سفید تزئین شده است. نقوش مورد اشاره توسط یک طرح موجی متحدالمرکز احاطه شده است که خود این صحنه را نیز باندی از گل‌های لوتوس به هم پیوسته دربرگرفته است. در لبه نیز نقوش صخره و موج چینی و در کف بیرونی علامت منگوله‌ای به تقلید از علامت سلطنتی کشور چین ۱

- 1-Nien-hao
- 2- Ming Dynasty
- 3 -Chia-ching
- 4 -Wan - li



تصویر ۱۲- کوزه دهان گشاد آبی- سفید با طرح‌های تزئینی گل، اژدها، شاخ و برگ‌های طوماری، ماخذ: موزه ویکتوریا و آلبرت



تصویر ۱۴- بشقاب آبی- سفید با نقوش تزئینی درگیری دو اژدها، ماخذ: موزه ویکتوریا و آلبرت



تصویر ۱۳- بشقاب بزرگ آبی- سفید با نقوش دو اژدهای درهم پیچیده، ماخذ: موزه هنر متروپولیتن

اژدهای ماری شکل ایرانی کاملاً متفاوت است و هیچ شکی در اژدها بودن آن‌ها نمی‌توان داشت. نکته دیگر تفاوت در ابعاد و اندام اژدهای پنج و چهارپنجه با نوع سه پنجه آن است، زیرا همان طور که قبلاً اشاره شد اژدهای پنج پنجه مختص امپراتور، چهار پنجه مختص شاهزادگان درجه یک و اژدهای سه پنجه مختص شاهزادگان درجه دو چینی بوده است. به همین دلیل اژدهای پنج و چهار پنجه با اندام ابعاد بزرگ تری طراحی شده‌اند.

تحلیل و نماد شناسی

در مورد منشاء نقش اژدها در هنر سفال‌گری می‌توان دو منبع اصلی را عنوان کرد که هر یک از این دو منبع با ادوار تاریخی هنر سفال‌گری ایران پیوسته و مرتبط است. منبع نخست که سده‌های قبل از ورود ایلخانان مغول را در برمی‌گیرد اساطیر و ادبیات ایران باستان است که در دسته‌هایی از آثار سفالی از جمله سفالینه‌های نقش‌کنده و نقاشی لعاب گلی ظهور و بروز یافته است. منبع دوم نیز که با ورود مغولان به ایران همراه است به طور کامل، متأثر از هنر چین است و به همین دلیل متفاوت با اژدهای ایرانی ادوار قبل است. با توجه به اهمیت نقش اژدهای ایرانی در اثبات هویت مستقل هنر سفال‌گری ایران، بیش‌تر به ابعاد و ویژگی‌های آن می‌پردازیم. هرچند تعداد نمونه‌های این نقش در ادوار قبل از ایلخانی نسبتاً کم است اما می‌تواند به طور کامل مشخصات و مفاهیم این نقش اسطوره‌ای ایرانی را منتقل نماید.

به کارگیری مجدد این نقش در سفال دوران اسلامی ایران را می‌توان زنده کردن خاطره‌های کهن ایرانیان دانست که در قالب ادبیات و داستان‌ها، به ویژه شاهنامه فردوسی به دوران اسلامی انتقال یافته است.

ظروف در زمان امپراتور وان لی به شاه عباس هدیه شده است.

بر روی تعدادی از این ظروف نیز می‌توان نقش اژدها را با مشخصات کاملاً چینی مشاهده کرد که توسط خود هنرمندان آن کشور طراحی شده و به این ترتیب با نمونه‌های ساخت ایران تفاوت‌هایی دارند. از جمله این ظروف می‌توان به یک کاسه بزرگ و نیز یک گلدان بزرگ آبی- سفید در چینی خانه مجموعه شیخ صفی در شهر اردبیل اشاره کرد. در مورد اولی نقش یک اژدهای بزرگ با چهار پنجه در زمینه ابرهای چینی در کف داخلی (تصویر ۱۷) و در نمونه دوم نقش تزئینی اژدهایی بزرگ با پنج پنجه و دهان باز بر روی جداره بیرونی قرار گرفته است. (تصویر ۱۸)

امروزه نمونه‌های دیگری از این ظروف با نقش اژدها در موزه ملی ایران نگه داری می‌شوند که در اصل متعلق به چینی خانه شیخ صفی بوده‌اند. از جمله این ظروف می‌توان به بشقاب لب‌کنگره ای با نقش اژدهای سه پنجه در کف داخلی اشاره کرد که برخلاف دیگر ظروف، با لعاب سفید بر زمینه آبی تیره ایجاد شده و احتمالاً نشان دهنده یک سبک کاملاً اختصاصی برای دربار امپراتوری چین است. (تصویر ۱۹) نمونه دیگر مربوط به بشقاب آبی- سفید با نقش اژدهای سه پنجه مشابهی است که بر روی امواج دریایی و در کف داخلی ترسیم شده است. (تصویر ۲۰) نقش اژدها در تمامی نمونه‌های مورد اشاره دارای بدن فلس دار بوده و تمام اندام بدن به روشنی و وضوح ترسیم شده است.

در مقایسه با نمونه‌های ساخت ایران می‌توان گفت که به جزییات قسمت سر و دهان اژدها بیش‌تر تأکید شده به طوری که موجب ابهت و عظمت آن شده است. همچنین با



تصویر ۱۶- بخشی از تصویر ۱۵

بزرگ در گرداگرد قطب شمالی دایره البروج تصور شده است. (بیرونی، ۱۳۶۲، ۹۱) نکته جالب این است که بنا بر اسطوره‌های کشورهای مختلف مشرق زمین از جمله ایران، به هنگام خورشیدگرفتگی یا ماه‌گرفتگی، خورشید یا ماه به کام اژدهای فلکی می‌رود (بریور، ۱۳۶۵، ۱۶-۱۷) و بنا به همین اعتقاد در گذشته در ایران، هنگام خورشیدگرفتگی یا ماه‌گرفتگی بر بام خانه‌ها روی طشت می‌زده‌اند تا اژدها، خورشید یا ماه را آزاد کند. (نظامی، ۱۳۷۴، ۲۰۰)

از دیگر جنبه‌های نمادین می‌توان به تجلی مفاهیم عرفان اسلامی همچون نفس آزمند اماره و صفات رذیله ای مانند شهوت و غضب و گاهی هم عالم مادی در قالب این نقش اشاره نمود. (سجادی، ۱۳۷۰، ۸۱) طراحی نسبتاً خشن و زشت نقش اژدها طی این ادوار احتمال این جنبه نمادین را افزایش می‌دهد زیرا بنا بر یک سنت قدیمی، انسان ارزش‌گذار از سپیده دم تاریخ آن چه را نامقدس می‌پنداشته با زشت‌ترین صورت‌ها تصویر کرده است. (محمدی، ۱۳۸۴، ۱۰۴)

نکته دیگر تنوع شکلی اژدها در این دوران است که شامل حیوان چهارپای شاخ دار با نیش و چنگال، مار بزرگ



تصویر ۱۵- قوری آبی-سفید صفوی، ماخذ: موزه ویکتوریا و آلبرت

از سوی دیگر کاربرد آن توسط هنرمندان ایرانی می‌تواند جنبه‌های نمادین داشته باشد که از ویژگی‌های اصلی هنر اسلامی به شمار می‌رود. از جمله این جنبه‌های نمادین می‌توان به ارتباط این نقش با مفاهیم نجومی اشاره کرد. می‌دانیم که اژدها اسامی دیگر ثعبان یا تنین از صورت‌های فلکی در نیم کره شمالی آسمان است که در مجاورت صورت‌های فلکی دُب اکبر، دُب اصغر، قیفاووس، شلیاق، زرافه، عوّا و جاثی قرار گرفته و به صورت ماری



تصویر ۱۸- گلدان آبی- سفید با نقش تزئینی اژدهای بزرگ پنج پنجه در زمینه ابرهای چینی واقع در چینی‌خانه شیخ صفی در اردبیل، ماخذ: نگارنده



تصویر ۱۷- کاسه آبی- سفید با نقش یک اژدهای چینی چهار پنجه در زمینه ابرهای چینی واقع در چینی‌خانه شیخ صفی در اردبیل، ماخذ: نگارنده



تصویر ۲۰- بشقاب آبی- سفید با نقش اژدهای سه پنجه واقع در موزه ملی ایران، ماخذ: نفیسی، ۱۳۸۴



تصویر ۱۹- بشقاب لب کنگره ای با نقش اژدهای سه پنجه واقع در موزه ملی ایران، ماخذ: نفیسی، ۱۳۸۴

با نوع چینی آن می‌توان به طراحی انتزاعی، عدم وجود شعله‌های آتش، وجود نقطه یا خال‌های فراوان بر روی پوست اشاره کرد که می‌تواند در راستای انطباق با مفهوم اژدها در اساطیر و ادبیات ایران باشد.

پورزه‌دار و مار سه سر می‌شود که نشان دهنده این واقعیت است که تا قبل از ورود مغولان، اژدها در ایران نقش واحدی نداشته و باتوجه به برداشت و ذهنیت هنرمندان به اشکال مختلف تصویر شده است. از دیگر تفاوت‌های اژدهای ایرانی

نتیجه

برخلاف نظر اغلب محققین که نقش اژدها در هنر سفال‌گری دوران اسلامی ایران را یک مضمون جدید از دوره ایلخانی به بعد و تحت تاثیر هنر چین می‌دانند، نقش مورد اشاره سابقه طولانی در هنر این سرزمین داشته و متأثر از اساطیر و ادبیات ایرانی بوده و بعد از ورود دین مبین اسلام به ایران، هنرمندان مسلمان ایرانی این نقش را برای انتقال برخی مفاهیم نجومی و عرفانی نیز مستعد دیده و به کار برده‌اند. البته این نقش در دوره بعد از ورود مغولان به ایران اغلب مشابه با مشخصات اژدهای مرسوم در فرهنگ و هنر کشور چین ترسیم شده است. بنابراین نقش اژدها را به طور کامل نمی‌توان وام‌گیری هنری و فرهنگی از چین دانست، بلکه مانند بسیاری از باورهای دیگر در میان ایرانیان به شکل موازی و البته با معانی و مفاهیم متفاوت متأثر از اقلیم و شرایط زندگی، مذهب و غیره وجود داشته است. نکته مهم در مورد نقش اژدها قبل از ورود مغولان، عدم وجود شکل واحد می‌باشد، به طوری که انواع مختلف از چهارپا تا سه سر و غیره را شامل می‌شود که به نظر می‌رسد انواع مختلف اژدها و دیوها در ادبیات و اساطیر ایران باستان موجب این موضوع شده است. همچنین قدیمی‌ترین نمونه اژدها به سده سوم هجری برمی‌گردد که با نهضت بازگشت فرهنگی و ملی ایرانیان و استفاده از عناصر و نقشمایه‌های دوره قبل از اسلام هم‌زمان است.

منابع و ماخذ

آژند، یعقوب، تاثیر عناصر و نقشمایه‌های چینی در هنر ایران، مجله هنرهای زیبا، دانشکده هنرهای زیبای دانشگاه تهران، شماره ۹، تهران، ۱۳۸۰.

- آموزگار، ژاله، تاریخ اساطیری ایران، انتشارات سمت، تهران، ۱۳۸۰.
- اسدی، ابو نصر علی بن احمد، گرشاسپ نامه، تصحیح حبیب یغمایی، کتابخانه بروخیم، تهران، ۱۳۱۷.
- بریور، بریان، گرفتگی‌های ماه و خورشید، ترجمه محسن مدیرشانه‌چی، آستان قدس رضوی، مشهد، ۱۳۶۵.
- بهار، مهرداد، از اسطوره تا تاریخ، گردآوری و ویراستاری ابوالقاسم اسماعیل‌پور، نشر چشمه، تهران، ۱۳۸۱.
- بهرامی، مهدی، صنایع ایران، ظروف سفالین، انتشارات دانشگاه تهران، تهران، ۱۳۲۷.
- بیرونی، ابوریحان، کتاب التفهیم لاوائل صناعه التنجیم، چاپ جلال الدین همایی، تهران، ۱۳۶۲.
- پورداوود، ابراهیم، یشت‌ها (تفسیر و تالیف)، انتشارات اساطیر، تهران، ۱۳۷۷.
- توحیدی، فایق، فن و هنر سفال‌گری، انتشارات سمت، تهران، ۱۳۷۹.
- خالقی مطلق، جلال، (ببر بیان، رویین تنی و گونه‌های آن)، گل رنج‌های کهن، به کوشش علی دهباشی، نشر مرکز، تهران، ۱۳۷۲.
- دوستخواه، جلیل، اوستا (وندیداد)، فرگرد یکم، انتشارات مروارید، تهران، ۱۳۷۰.
- دهخدا، علی اکبر، لغت نامه دهخدا، دوره جدید، موسسه چاپ و انتشارات دانشگاه تهران، تهران، ۱۳۷۳.
- رجبی اصل، موسی، نقش و رنگ در بقعه شیخ صفی الدین اردبیلی، انتشارات شیخ صفی الدین اردبیلی، اردبیل، ۱۳۸۱.
- رستگار فسایی، منصور، حماسه رستم و سهراب، انتشارات جامی، تهران، ۱۳۸۳.
- اژدها در اساطیر ایران، انتشارات توس، تهران، ۱۳۷۹.
- رفیعی، لیلا، سفال ایران از دوران پیش از تاریخ تا عصر حاضر، یساولی، تهران، ۱۳۷۷.
- سجادی، سید جعفر، فرهنگ اصطلاحات و تعبیرات عرفانی، انتشارات طهوری، تهران، ۱۳۷۰.
- سرکاراتی، به همن، پهلوان اژدرکش در اساطیر و حماسه ایران، سایه‌های شکار شده، انتشارات قطره، تهران، ۱۳۷۸.
- سایه‌های شکار شده: گزیده مقالات فارسی، انتشارات طهوری، تهران، ۱۳۸۵.
- شایسته فر، مهنان، نقشمایه‌های تزئینی سفالینه‌های دوره ایلخانیان موزه ایران باستان، کتاب ماه هنر، شماره ۱۱۹، ۱۳۸۷.
- عفیقی، رحیم، اساطیر و فرهنگ ایران در نوشته‌های پهلوی، انتشارات توس، تهران، ۱۳۷۴.
- فردوسی، ابوالقاسم، شاهنامه، دفتر یکم، تصحیح دکتر جلال خالقی مطلق، انتشارات روزبهان، تهران، ۱۳۶۸.
- کامبخش فرد، سیف الله، سفال و سفال‌گری در ایران (از ابتدای نوسنگی تا دوران معاصر)، انتشارات ققنوس، تهران، ۱۳۸۳.
- کرتیس، وستا، اسطوره‌های ایرانی، ترجمه عباس مخبر، نشر مرکز، تهران، ۱۳۸۱.
- کریستنسن، آرتور، آفرینش زیان کار در روایات ایرانی، ترجمه احمد طباطبایی، موسسه تاریخ و فرهنگ ایران، تبریز، ۱۳۵۵.
- کریستی، آنتونی، اساطیر چین، ترجمه باجلان فرخی، انتشارات اساطیر، تهران، ۱۳۷۳.
- محمدحسن، زکی، چین و هنرهای اسلامی، ترجم غلامرضا تهامی، انتشارات فرهنگستان هنر، تهران، ۱۳۸۴.
- محمدی، محمد، تخیل مقدس و نامقدس در اسطوره‌ها و افسانه‌های ایرانی، کتاب ماه هنر، سال چهارم، شماره پیاپی ۴۳ و ۴۴، فروردین، ویژه هنر عامه (۲)، ۱۳۸۱.
- مزدایور، کتایون، افسانه پری در هزار و یک شب، شناخت هویت زن ایرانی در گستره پیش تاریخ و تاریخ، به کوشش شهلا لاهیجی و مهرانگیز کار، روشنگران و مطالعات زنان، تهران، ۱۳۸۱.
- مصفی، ابوالفضل، فرهنگ اصطلاحات نجومی، پژوهشگاه علوم انسانی و مطالعات فرهنگی، تهران، ۱۳۸۱.
- نظامی، الیاس بن یوسف، مخزن الاسرار، چاپ رستم علی اف، تهران، ۱۳۷۴.



نقیسی، نوشین دخت، حضور طبیعت در مجموعه چینی‌های آبی و سفید آستانه شیخ صفی‌الدین اردبیلی، انتشارات فرهنگستان هنر، تهران، ۱۳۸۴.

واتسون، الیور، سفال زرین فام ایرانی، ترجمه شکوه ذاکری، انتشارات سروش، تهران، ۱۳۸۲.

واردی، زرین و نظری اصطهبانی، حمیده، بررسی ساختار اسطوره‌ای در داستان سام‌نامه، پژوهشنامه زبان و ادب فارسی (گوهر گویا)، سال چهارم، شماره دوم، پیاپی چهارده، تابستان، ۱۳۸۹.

ویلسن آلن، جیمز، سفال‌گری در خاورمیانه از آغاز تا دوران ایلخانی در موزه آشمولین آکسفورد، ترجمه مهناز شایسته فر، انتشارات مطالعات هنر اسلامی، تهران، ۱۳۸۷.

هال، جیمز، فرهنگ نگاره‌ای نمادها در هنر شرق و غرب، ترجمه رقیه بهزادی، انتشارات فرهنگ معاصر، تهران، ۱۳۸۰.

Fehérvári, Géza, Ceramics of the Islamic World in the Tareq Rajab Museum, Kuwait, 2000.

Khalili, Nasser D., The Timeline History of Islamic Art and Architecture, Worth Press, UK, 2005.

Schneider, Bret: Mediaeval researches from eastern Asiatic sources, vol. 1, London, 1888.