

بررسی رابطه بین تزیینات و آیین
غبارروبی در ظروف فلزی مرتبط با
غبارروبی موجود در موزه آستان قدس
رضوی / ۳۷-۳۳ / مصطفی حسین زاده،
عبدالکریم عطار زاده



قدح مسی قلمزنی شده منقوش کتیبه
دار، مأخذ: اداره پژوهش و معرفی
آثار موزه آستان قدس رضوی، اسناد
تصویری



بررسی رابطه بین تزئینات و آیین غبارروبی در ظروف فلزی مرتب‌با غبارروبی موجود در موزه آستان قدس رضوی*

مصطفی حسن‌زاده** * عبدالکریم عطارزاده***

تاریخ دریافت: ۱۴۰۱/۱۱/۱۷

تاریخ پذیرش: ۱۴۰۲/۲/۲۷

صفحه ۲۳ تا ۳۷

نوع مقاله: پژوهشی

چکیده

فلزکاری یکی از مهم‌ترین هنرهای سنتی ایران زمین است که برای ساخت انواع ابزار و وسایل به کار می‌رود. حرم امام رضا(ع) در مشهد، تنها مرقد ائمه شیعه در ایران است و خدمت در این مکان آداب و رسوم گوناگونی دارد. از جمله آدابی که اصل آن همچنان محفوظ باقی مانده، شستشو و غبارروبی حرم است. مطالعه حاضر با هدف شناسایی مجموعه ظروف فلزی مرتب‌با شستشو و غبارروبی حرم رضوی و ارتباط بین این تزئینات با آیین غبارروبی صورت گرفته و در پی پاسخگویی به این سؤالات است که ۱. وسایل شستشو و غبارروبی موجود در موزه آستان قدس رضوی شامل چه آثار و با چه کاربردهایی است؟ ۲. از چه نقش‌ها و کتیبه‌هایی برای تزئینات روی اشیاء مورد اشاره استفاده شده است؟ ۳. ارتباط بین تزئینات فوق با آیین غبارروبی حرم مطهر رضوی چیست؟ روش تحقیق توصیفی-تحلیلی و گردآوری اطلاعات به صورت کتابخانه‌ای، میدانی و مشاهده مستقیم به منظور توصیف آثار است. نتایج تحقیق نشان داد وسایل شستشو و غبارروبی حرم رضوی موجود در موزه آستان قدس رضوی شامل پانزده شیء مختلف مانند آفتابه، لگن، گلابدان و قح است که از دوره تیموری تا دوران معاصر را در برمی‌گیرند. نقوش هندسی، تصاویری از طبیعت و حیوانات با مضامین انتزاعی و اساطیری تزئینات این اشیاء را شکل داده‌اند. همچنین کتیبه‌هایی با خطوط نسخ، ثلث، نستعلیق و شکسته نستعلیق بر روی برخی از آن‌ها کار شده است. مضمون کتیبه‌ها شامل وقف نامه، آیات قرآن و ادعیه است. اغلب این اشیاء پس از ساخت، به نیت وقف خریداری یا اهدا شده‌اند. تنها مستثنا از این قاعده، آفتابه فولادی فیض الله شوشتری و آفتابه فولادی ابن سلیمان است. دیگر اشیاء چه از نظر نوع نقوش و چه از منظر کتیبه‌ها دلیل قانع‌کننده‌ای برای رد این نظر که اشیاء پس از ساخت، خریداری و وقف شده‌اند، ارائه نمی‌دهند و به‌طور کلی، رابطه خاصی بین نقوش و تزئینات این آثار با آداب مراسم غبارروبی مشاهده نشد.

واژگان کلیدی: حرم امام رضا(ع)، غبارروبی، فلزکاری، وقف.

* این مقاله مستخرج از پایان نامه کارشناسی ارشد نویسنده اول با عنوان «معرفی و بررسی وسایل شستشو و غبارروبی حرم مطهر رضوی (موجود در موزه آستان قدس)» به راهنمایی نویسنده دوم در دانشکده هنر دانشگاه سوره است

**دانشجوی دکتری تاریخ تطبیقی و تحلیلی هنر اسلامی، دانشکده علوم نظری و مطالعات عالی هنر، دانشگاه هنر ایران، تهران، ایران (نویسنده مسئول)

Email: mos.hasanzade@gmail.com

Email: attarzadeh@soore.ac.ir

*** دانشیار، گروه هنر اسلامی و صنایع دستی، دانشکده هنر، دانشگاه سوره، تهران، ایران

مقدمه

«حرم» در فرهنگ اسلامی مکان یا زمانی مقدس و ارائه دهنده الگویی از جامعه آرمانی است که در آن انسان محرم با تمرین در این شرایط و محیط امن به عنوان بارزترین ویژگی حرم، زندگانی خود را به سبک زندگی مطلوب اسلامی نزدیکتر می‌کند. حرم علی ابن موسی الرضا (ع) در مشهد، تنها مرقد ائمه شیعه در ایران است و به همین دلیل همواره پذیرای زوار و گردشگران بوده است. خدمت در این مکان با آداب و رسوم گوناگونی همراه است که برخی از آن‌ها در طول زمان دگرگون شده و برخی کماکان ادامه دارد. از جمله آدابی که اصل آن همچنان محفوظ باقی مانده، شستشو و غبارروبی حرم است. مراسم شستشو و غبارروبی غیر از آداب خاص خود به وسیله ابزاری (مانند گلابدان و مشربیه به‌ویژه از جنس فلز) انجام می‌شد که بنا به مقتضیات زمان، تغییر کرده است. فلزکاری یکی از مهم‌ترین هنرهای سنتی ایران زمین به شمار می‌رود که برای ساخت انواع ابزار و وسایل شستشو نیز به کاررفته است. هنر فلزکاری ایران در دوره اسلامی همانند سایر هنرها در امتداد سنت‌های هنری پیش از اسلام شکل گرفت و در طول چند قرن به یکی از برجسته‌ترین و ماندگارترین هنرها تبدیل شد. بسیاری از اشیاء و وسایل مربوط به آیین غبارروبی و شستشوی حرم همچون گلاب دان و مشربیه به دلیل بهره‌گیری مدام از وسایل جدید، در گذر زمان ارزش کاربردی خود را از دست داده و به دلیل قداست و ارزش مادی و هنری، در موزه آستان قدس نگهداری می‌شوند. تعداد این آثار به نمایش درآمده پانزده عدد است که بررسی این آثار می‌تواند دستمایه تحقیق قرار گیرد؛ بنابراین تحقیق حاضر با هدف توصیف دقیق‌تر از کارکرد و تزئینات وسایل شستشو و غبارروبی حرم رضوی موجود در موزه آستان قدس و بررسی رابطه بین تزئینات آن با مراسم غبارروبی حرم، انجام شد. به این منظور با طرح سه سؤال اصلی تحقیق، جستجو برای رسیدن به پاسخ‌های مربوطه آغاز گردید. ۱. وسایل شستشو و غبارروبی موجود در موزه آستان قدس رضوی شامل چه آثار با چه کاربردهایی است؟ ۲. از چه نقش‌ها و کتیبه‌هایی برای تزئینات روی اشیاء مذکور استفاده شده است؟ ۳. ارتباط بین تزئینات فوق با آیین غبارروبی حرم مطهر رضوی چیست؟ در مورد اهمیت و ضرورت مسئله می‌توان گفت اگرچه برخی مطالعات به بررسی و تشریح آیین غبارروبی پرداخته‌اند، اما در رابطه با بررسی وسایل غبارروبی تحقیق مستقلی صورت نگرفته و ارتباط بین تزئینات، نوع و شکل کتیبه‌ها و حتی ساخت این آثار با مراسم غبارروبی نامشخص است. برخی از این اشیاء حتی شناسنامه ابتدایی معرفی آثار را هم ندارند و لازم است در این باره اقدام لازم صورت گیرد.

روش تحقیق

نوع این پژوهش توصیفی-تحلیلی است. گردآوری اطلاعات به صورت میدانی و مشاهده مستقیم به منظور توصیف آثار صورت گرفته است. در عین حال، از بررسی کتابخانه‌ای منابع احتمالی موجود، بررسی اسناد موجود در کتابخانه‌ها، موزه‌ها و مرکز اسناد آستان قدس رضوی و در صورت لزوم مصاحبه نیز استفاده شده است. جامعه مطالعاتی این پژوهش شامل اشیاء و وسایل شستشوی موجود در موزه آستان قدس رضوی است که پانزده ظرف با کاربری گلابدان، آفتابه، لگن و قح را در برمی‌گیرد و در بخش گنجینه تاریخ رضوی این موزه نگهداری می‌شوند. (جدول ۱) برای معرفی هر یک از این اشیاء، با مطالعه شناسنامه آثار موزه‌ای، جنبه‌های مختلف ساخت، تزئینات و وقف آن‌ها بررسی شد. سپس ضمن توجه به ویژگی‌های آثار مورد اشاره، با نگاهی جامع‌تر و بررسی دقیق جزئیات تصاویر، به شناسایی و تحلیل پیرامون آن‌ها پرداخته شد و آثار در دو موضوع کلی ساختار و تزئینات، مورد مذاقه قرار گرفت. روش تجزیه و تحلیل اطلاعات هم کیفی است.

پیشینه تحقیق

تاکنون درباره بررسی وسایل شستشو و غبارروبی حرم رضوی تحقیق مستقلی صورت نگرفته است. تنها تعدادی از این آثار با توصیف بسیار مختصر در برخی منابع معرفی و به نمایش درآمده‌اند. مطالعه قصایبان با عنوان «آیین غبارروبی در حرم رضوی» نشریه مشکوه سال ۱۳۸۳ شماره ۸۳، سابقه غبارروبی و آیین‌های مرتبط با آن در حرم رضوی را از دوره صفوی به بعد بررسی کرده است. در این پژوهش تنها اشاره‌ای مختصر به وسایل موجود در موزه آستان قدس شده است. مطالعات دیگری در مورد تاریخچه، کیفیت و تشریفات مراسم غبارروبی و تفکیک نذورات داخل ضریح توسط کتابخانه تولیت آستان قدس رضوی به چاپ رسیده است که در آن‌ها وسایل شستشو و غبارروبی ذکر نشده است (نامه آستان قدس، ۱۳۴۴: ۲۶۵-۲۷۱ و نامه آستان قدس، ۱۳۴۵: ۱۰۷-۱۰۸).

همچنین در مطالعه خوشدل با عنوان «موزه آستان قدس (آثار قلم‌زنی)» نشریه نامه آستان قدس سال ۱۳۴۱ شماره ۱۲، به معرفی دو اثر قلم‌زنی شده موجود در موزه آستان قدس رضوی پرداخته شده است. یکی از آن‌ها آفتابه مفرغی است که در حال حاضر در شناسنامه ویتترین موزه، به عنوان آفتابه برنجی معرفی شده (خوشدل، ۱۳۴۱: ۶۵-۶۷). این مطالعه بسیار کلی، گذرا و خلاصه به این اثر پرداخته است. در مطالعه‌ای دیگر به نام «موزه آستان قدس رضوی» در نشریه موزه‌ها سال ۱۳۶۰ شماره ۳ و ۴ که توسط شریعت زاده انجام شده، پس از



روی مرقد مطهر امام(ع) وجود داشت و مجموعه حرم رضوی توسعه چندانی نداشته، کار تنظیف صندوق مطهر نیز همراه با دیگر بخش‌های حرم مطهر انجام می‌شده است (ابن بطوطه، ۱۳۶۱: ۴۴۱). ظاهراً در ابتدا این کار بسیار ساده و به‌منظور نظافت داخل و خارج ضریح و اطراف قبر مطهر و گردآوری نذورات و هدایای تقدیمی و دیگر اشیاء موجود در داخل ضریح و تنظیف قرآن‌های خطی نفیس و اشیای قیمتی موجود بر فراز قبر مطهر صورت می‌گرفت (موتمن، ۱۳۵۵: ۲۲۴، صدر حاج سید جوادی، ۱۳۷۳: ۴۱۴). با گذشت زمان و افزایش چشمگیر تعداد زائران در اطراف ضریح و عدم امکان نظافت به‌موقع و گردآوری نذورات، به‌تدریج و بنا به‌ضرورت، غبارروبی تابع مقررات و آداب خاصی شد و وقت معینی برای انجام مراسم تعیین و لوازم ویژه‌ای برای تنظیف و تطهیر و گردآوری نذورات تهیه گردید.

وسایل غبارروبی

برای غبارروبی و تنظیف ضریح مطهر وسایل مختلفی به کار می‌رفته که استحکام، کاربرد مناسب، ساخت ارزشمند و تزئینات هنری از جمله ویژگی‌های این وسایل بود. وسایل مخصوص غبارروبی، تنظیف و عطرافشانی ضریح که در موزه آستان قدس موجود است، از جمله لوازم به یادگار مانده از اعصار گذشته است که قدمت بعضی از آن‌ها مانند آفتابه مفرغی امین الملک اردبیلی به دوره تیموریان می‌رسد و معرف پیشینه و اهمیت و تشریفات خاص غبارروبی و تنظیف در حرم رضوی است.

نمونه‌های مورد مطالعه

جامعه پژوهش تحقیق حاضر شامل اشیاء و وسایل شستشوی موجود در موزه آستان قدس است که پانزده ظرف با کاربری گلابدان، آفتابه، لگن و قح در بخش گنجینه تاریخ موزه حرم رضوی نگهداری می‌شود. دو عدد از این اشیاء کاملاً شبیه به هم هستند (قدح مسی آب نقره). روش معرفی به این صورت است که با توصیف هر یک از اشیاء، ویژگی‌های اصلی آن تشریح و تصویر مرتبط با آن نیز ارائه شده و سپس مشخصات تزئینات آثار بیان شده است. مشخصات آثار منطبق با شناسنامه موجود در موزه آستان قدس رضوی، در جدول ۱ آمده است.

شناسنامه اشیای موزه‌ای

۱. گلابدان فولادی

شیء به شکل گنچه‌ای بسته (در ارتباطی مفهومی با گلاب)، احتمالاً مربوط به قرن نهم هجری قمری و شامل چهار بخش پایه، بدنه، دسته و آبریز است. بدنه گلابدان پیازی

بیان تاریخ مختصر اهدای موقوفات و چگونگی راه‌اندازی موزه آستان قدس رضوی، به توضیح بخش‌های مختلف موزه، طبقه‌بندی اشیاء و نام بردن از آثار هر قسمت از موزه می‌پردازد (شریعت زاده، ۱۳۶۰: ۳۰-۳۷). در این نوشته تنها از سه ظرف مرتبط با وسایل غبارروبی و شستشوی حرم مطهر نام برده شده است.

یادداشت مختصری نیز با نام «موزه آستان قدس (آفتابه میناکاری)» توسط شبیریان در نامه آستان قدس سال ۱۳۴۳ شماره ۱۸ منتشر شده که تنها به توصیف شکل آفتابه میناکاری شده موجود در موزه آستان قدس پرداخته است.

اما از مهم‌ترین پژوهش‌هایی که در آن وسایل شستشو و غبارروبی بررسی شده‌اند، می‌توان به پایان‌نامه کارشناسی ارشد شم‌آبادی در سال ۱۳۷۴ با عنوان «مطالعه مردم‌شناسی فرهنگی مراسم، خدمات و تشریفات در حرم امام رضا (ع)» اشاره کرد که به بررسی تغییرات و تحولات در دوره‌های مختلف از نظر «خدمه» و «خدمت»، «مراسم» و «تشریفات» در حرم رضوی پرداخته است. مؤلف در این مطالعه توضیحاتی درباره وسایل و کارکردهای شستشو و نیز تاریخچه و کیفیت مراسم غبارروبی حرم رضوی ارائه کرده است.

مراسم و تشریفات غبارروبی داخل ضریح مطهر

پیدایش و ماندگاری بسیاری از مراسم در حرم رضوی، همانند دیگر مشخصه‌های فرهنگی-تاریخی شهر مشهد، به دلیل محور بودن حرم امام رضا(ع)، از سابقه و صبغه مذهبی برخوردار بوده و برخاسته از باورهای اعتقادی و دینی است. از جمله مراسم نسبتاً قدیمی در آستان قدس رضوی، آیین غبارروبی است که با تقریباً پانصد سال قدمت، همچنان در مناسبت‌های خاص و وقت‌های معین با تشریفات برگزار می‌شود (احتشام کاویانیان، ۱۳۵۵: ۴۵). غبارروبی داخل ضریح مطهر مراسمی با شکوه است و سالی چند بار برگزار می‌شود. ضرورت انجام این مراسم و تشریفات، حداقل به دو دلیل است: ۱. وجود گردوغبار زیاد در داخل ضریح مطهر، به دلیل رفت‌وآمد و ازدحام زیاد جمعیت زوار که طی چند ماه جمع می‌شود. ۲. انباشته شدن نذوراتی که زوار به درون ضریح مطهر می‌اندازند و لزوم بیرون آوردن، تفکیک و مصرف آن‌ها برای نیازهای مربوطه.

تاریخچه غبارروبی

بنا به شواهد تاریخی و عدم وجود ضریح بر فراز مرقد مطهر امام رضا(ع) و نبودن سازمان مدیریتی رسمی در اماکن متبرکه رضوی تا دوره صفویه، قدمت این مراسم از قرن دهم هجری پیش‌تر نمی‌رود (قصابیان، ۱۳۷۷: ۲۲۸). قبل از این دوران که به نوشته ابن‌بطوطه فقط صندوقی

بررسی رابطه بین تزیینات و آیین غبارروبی در ظروف فلزی مرتبط با غبارروبی موجود در موزه آستان قدس رضوی/۲۳-۳۷/مصطفی حسن زاده، عبدالکریم عطار زاده

جدول ۱. مشخصات و وسایل شستشو و غبارروبی، موجود در موزه آستان قدس رضوی، مأخذ: اداره پژوهش و معرفی آثار موزه آستان قدس رضوی، شناسنامه اشیا موزه‌ای

مشخصات نام شی	شماره اموال	نوع مالکیت	جنس	ابعاد	نام سازنده	روش سالیانی/ تاریخ ساخت/ قدمت	واقف	شیوه ساخت	روش تزئین اصلی	رتبه‌های
کلابدان فولادی	۲۶۳	میراث آستان قدس	فولاد	طول: ۲۷ عرض: ۲۰ ارتفاع پایه: ۴،۵ محیط بدنه: ۶۲	نامعلوم	نسبی / احتمالاً تیموری (قرن نهم هجری قمری)	نامعلوم	ریخته‌گری	برجسته‌کاری	ندارد
آفتابیه برنجی قلم‌زنی منقوش	۴۲	وقفی	برنج	عمق / ارتفاع: ۴۰ قطر بدنه: ۱۹،۵	نامعلوم	نسبی / احتمالاً صفوی	نامعلوم	ریخته‌گری	قلم‌زنی، کنده‌کاری، برجسته‌کاری	ندارد
آفتابیه فولادی قلم‌زنی شده فیض‌الله شوشتری	۵۵	وقفی	فولاد	طول: ۲۹،۷ عرض: ۱۹،۲ عمق / ارتفاع: ۲۹،۲	فیض‌الله شوشتری	۱۱۲۷ هجری قمری / صفوی	کلب علی سلطان حسین موسوی	ریخته‌گری	قلم‌زنی، مشبک	ندارد
آفتابیه فولادی قلم‌زنی شده ابن سلیمان	۲۴۴	وقفی	فولاد	طول: ۲۴ عرض: ۱۹،۹ عمق / ارتفاع:	ابن سلیمان غلام عباس	صفویه	کلب علی سلطان حسین موسوی	ریخته‌گری	قلم‌زنی، برجسته‌کاری	ندارد
لکن نقره با نقش برجسته پرند	۱۹۰۷۸	میراث آستان قدس	نقره	طول: ۱۰ عرض: ۲۲ ارتفاع پایه: ۷،۵	حاجی محمدابراهیم خان	نسبی / احتمالاً صفوی	-	قالب‌ریزی، به طریق موم گمشده	برجسته‌کاری، ترصیع و مشبک	ندارد
قدح مسی قلم‌زنی شده منقوش کتیبه نالی	۷۹	وقفی	مس	عمق / ارتفاع: ۲۳،۱ قطر دهانه: ۴۲	-	۱۲۰۵ هجری قمری / قاجاریه	حاجیعلی کتابعلی	چکش‌کاری	قلم‌زنی	ندارد
لکن برنجی قلم‌زنی شده و فیروزه‌نشان	۲۳۲	وقفی	فلز در ترکیب با سایر مواد/ برنج	طول: ۱۸،۶ عرض لبه: ۳۵،۱ عرض بدنه: ۱۹،۵ عمق: ۱۸،۳	-	۱۳۰۷ هجری قمری / قاجاریه	عدای از خدام آستان قدس رضوی	چکش‌کاری، ریخته‌گری، به طریق موم گمشده	قلم‌زنی، برجسته‌کاری، ترصیع، نقاشی، مشبک	آبی و قرمز
آفتابیه برنجی قلم‌زنی شده و فیروزه‌نشان	۲۳۲	وقفی	فلز در ترکیب با سایر مواد/ برنج	طول: ۳۰،۲ عرض: ۱۸،۵ قطر پایه: ۱۲،۹ قطر دهانه ۸،۹ خارجی:	نامعلوم	۱۳۰۷ هجری قمری / قاجاریه	عدای از خدام آستان قدس رضوی	چکش‌کاری	قلم‌زنی، کنده‌کاری، برجسته‌کاری، ترصیع، نقاشی	آبی فیروزه‌ای
کلابدان نقره‌ای قلم‌زنی	۱۹۰۸	میراث آستان قدس رضوی	نقره	طول: ۲۳ عمق: ۲۱،۵ ارتفاع پایه: ۴،۵	نامعلوم	نسبی / احتمالاً قاجار	نامعلوم	قالب‌ریزی	قلم‌زنی، کنده‌کاری، قالی، برجسته‌کاری	ندارد
آفتابیه برنجی امین الملک	۴۲	وقفی	برنج	طول: ۳۵،۵ عمق/ ارتفاع: ۳۵،۵	-	نسبی / قاجاریه (قرن دوازدهم هجری مری)	امین الملک اردبیلی	ریخته‌گری	قلم‌زنی، برجسته‌کاری، کنده‌کاری	ندارد
آفتابیه میناکاری	۲۴۵	وقفی	فلز در ترکیب با سایر مواد / برنج، لعاب مینا	عرض: ۱۸،۵ عمق/ ارتفاع: ۳۲،۱	نامعلوم	نسبی / احتمالاً قاجاریه	احمدعلی	ریخته‌گری	قلم‌زنی، برجسته‌کاری، میناکاری	سفید، آبی، قرمز، سبز، زرد، قهوه‌ای
کلابدان مسی منقوش	۱۳۳۸۱ ص ۳۵۳-۲۶	وقفی	مس	طول: ۴۲،۷ عرض: ۲۷ ارتفاع پایه: ۴	نامعلوم	نسبی / احتمالاً اواخر قاجار، اوایل پهلوی	رضا فتح‌الله	ریخته‌گری، چکش‌کاری	قلم‌زنی، کنده‌کاری	ندارد
کلابدان مسی منقوش کتیبه دار	۱۳۳۹۷ ص ۳۵۰-۲۴	وقفی	مس	طول: ۳۶،۱ عرض: ۲۳،۵ ارتفاع پایه: ۱	نامعلوم	نسبی / اواخر قاجار، اوایل پهلوی	-	ریخته‌گری، چکش‌کاری	قلم‌زنی	ندارد
قدح مسی آب نقره و قلم‌زنی	۶۷۰۸۰۸ و ۶۷۰۸۰۹	وقفی	مس، نقره	طول: - عرض: ۲۲،۵ ارتفاع: ۱۷،۵ ضخامت: ۰،۵	محمد هاشم قبادی و رئوفیان	۱۳۳۸ شمسی / پهلوی	حاج علی‌اصغر اخباری	چکش‌کاری	قلم‌زنی، کنده‌کاری، استامپی	ندارد
قدح مسی میناکاری	۳۸۲۰	میراث آستان قدس رضوی	فلز در ترکیب با سایر مواد/ مس، لعاب مینا	ارتفاع: ۱۹ قطر: ۳۵،۵ ارتفاع پایه: ۱،۵ قطر کف ظرف: ۱۲	استاد شکرالله صنیع زاده	نسبی / پهلوی (قرن ۱۴ هجری شمسی)	نامعلوم	چکش‌کاری	قلم‌زنی، برجسته‌کاری و میناکاری	سفید، قهوه‌ای، آبی، سبز، زرد



تصویر ۱. گلابدان فولادی مربوط به قرن نهم هجری قمری، مأخذ: اداره پژوهش و معرفی آثار موزه آستان قدس رضوی، اسناد تصویری

شکل و بالای آن شبیه به گنبد بناهای اسلامی، نوکتیز است. بدنه فاقد تزئینات و کاملاً صیقلی است. شاید سازنده آن می‌خواسته قدرت چکش‌کاری و کیفیت هنر خود را نمایان سازد. آبریز نیز از یک لوله شش‌ضلعی خمیده با قوسی شبیه به حرف S اما به صورت ناقص تشکیل شده که در محل اتصال به بدنه و کمی بالاتر از آن یک حلقه فلزی برجسته وجود دارد و در انتها به سر اژدهایی ختم می‌شود. دهان اژدها به شکل یک گل دوازده پر است که مرکز آن محل ریختن مایع است. همچنین برخلاف دیگر گلابدان‌ها دری بر روی بدنه تعبیه نشده، به طوری که گلابدان دارای کمترین منافذ بوده است. (تصویر ۱).

۲. آفتابه برنجی قلم‌زنی شده منقوش
این آفتابه برنجی، منقوش به ترنج‌های تکرار شونده با طرح اسلیمی است که همگی قلم‌زنی شده‌اند و شامل چهار بخش دهانه، بدنه، پایه و آبریز است. دهانه آفتابه و تزئینات اسلیمی آن، ترنج‌های اسلیمی بر بدنه آن، کتیبه وقف در گردن آفتابه، ردیف قاب‌های صنوبری در پایین آن و نقش اژدها در دهانه آبریز از ویژگی‌های اصلی این اثر است. آبریز که به صورت لوله‌ای خمیده است، با چند

۳. آفتابه فولادی قلم‌زنی شده فیض‌الله شوشتری
این آفتابه نمونه‌ای از هنر فلزکاری دوره صفویه است که از نظر ظاهری به چهار بخش دهانه، دسته، بدنه و آبریز تقسیم شده است. در دو طرف بدنه یک دایره برجسته قرار دارد که داخل و خارج این دایره، قلم‌زنی شده است. داخل دایره در دو طرف شاخه‌های گل محمدی به صورت تمام‌رخ و نیم‌رخ و قرینه یکدیگر قلم‌زنی شده است. این گل‌ها در دو طرف بدنه با یکدیگر متفاوت‌اند. کتیبه وقف نامه آفتابه به خط ثلث، کتیبه نام سازنده به خط ثلث، کتیبه شکسته‌نستعلیق زیر دسته آفتابه، دسته مشبک‌کاری شده به شیوه ریخته‌گری، تزئینات فلسی لوله و دهانه به شکل گل شیپوری از ویژگی‌های این شیء است. در یک طرف آفتابه در کناره شاخ و برگ گل‌های محمدی دورتادور دایره عباراتی به خط ثلث و ریز قلم‌زنی شده است که به این شرح است: «وقف نمود این ظرف را بر آستانه مقدسه

بررسی رابطه بین تزئینات و آیین غبارروبی در ظروف فلزی مرتبط با غبارروبی موجود در موزه آستان قدس رضوی / ۲۳-۳۷ / مصطفی حسینزاده، عبدالکریم عطارزاده



تصویر ۲. آفتابه برنجی قلم‌زنی شده منقوش با کتیبه وقف، مأخذ: همان

کنگره‌دار هستند. پایین گلبرگ‌ها که بدنه کروی شکل لکن را تشکیل می‌دهند، فاقد تزئین است. تنها دو خط نیم برجسته آن را از سادگی یکدست، به درآورده‌اند. در کف لکن کتیبه‌ای ضرب شده که عبارت است از «عمل حاجی محمدابراهیم خان» و مقابل آن، کتیبه کوچک‌تری با این مضمون درج شده است: «عمل محمد ۱۳۳». صافی لکن که نقش چهار حیوان روی اسلیمی‌های تزئینی آن قلم‌زنی شده (دوبه‌دو، شیر و آهو) و پرندۀ مرصع‌کاری شده با سنگ قرمز به‌عنوان دستگیره صافی از دیگر ویژگی‌های این شیء است. (تصویر ۵).

امام معصوم شهید ابی الحسن علی بن موسی‌الرضا علیه الصلوه و السلم کلب علی سلطان حسین موسوی که در آن روضه منوره استعمال شود». به نظر می‌رسد این وسیله دارای پایه بوده که از بین رفته است. همچنین با نگاهی به نقش روی آفتابه که گل محمدی است و شأن اهداکننده آن که یکی از پادشاهان صفوی است، به نظر می‌رسد این شیء نه آفتابه، بلکه گلابدان است (تصویر ۳).

۴. آفتابه فولادی قلم‌زنی شده ابن سلیمان

این آفتابه از نظر ظاهری به پنج قسمت دهانه، بدنه، دسته، آبریز و پایه تقسیم می‌شود. کتیبه وقف نامه به خط ثلث روی دهانه آفتابه و کتیبه نام سازنده (عمل ابن سلیمان غلام عباس) به خط نستعلیق بر روی دسته، تزئینات روی لوله و دهانه آفتابه با گل نیلوفر از ویژگی‌های برجسته این اثر است. بدنه آفتابه مدور است و در دو طرف آن دایره‌ای برجسته‌کاری شده است. درون این دایره‌ها خطوط منحنی متحدالمركزی وجود دارند که در یک طرف آن به‌صورت یکی در میان، در بین فضای ایجادشده خطوط منحنی، کتیبه‌هایی به خط ثلث و ریز قلم‌زنی شده است. کتیبه به این شرح است: «وقف نمود ابن ظرف را بر- آستان مقدسه امام معصوم- شهید ابی الحسن علی بن- موسی‌الرضا علیه الصلوه و- والسلم کلب علی سلطان حسین موسوی که در آن روضه منوره استعمال شود». با توجه به شباهت کلی این شیء با آفتابه فولادی (شیء شماره ۳) و یکی بودن واقف و تاریخ وقف آن احتمالاً آن شیء نیز دارای پایه بوده است (تصویر ۴).

۵. لکن نقره با نقش برجسته پرندۀ

شکل کلی لکن شبیه به یک گل باز است که بیست‌وشش گلبرگ، تاج لکن را می‌سازند و به‌صورت برجسته و



تصویر ۳. آفتابه فولادی قلم‌زنی شده فیض‌الله شوشتری، مأخذ: همان



تصویر ۴. آفتابه فولادی قلم‌زنی شده ابن سلیمان، مأخذ: همان.

مبارکه از جهت خدام امام ع سنه ۱۳۷». روی بدنه بیرونی سر لکن نیز وقف نامه‌ای کنده شده است به این شرح: «وقف کشیک‌خانه مبارکه از جهت خدام امام ع سنه ۱۳۷». با توجه به قدمت این شیء، به احتمال زیاد عدد ۱ از ابتدای کلمه «سنه ۱۳۷» حذف شده است. لوله در مرکز لکن جهت پیچ صافی، پیچ لکن و جای خالی فیروزه‌های ریخته، صافی مشبک‌کاری شده با نقش مرکزی خورشید و اثر رنگ روی ترنج‌های سر لکن از دیگر ویژگی‌های این اثر است (تصویر ۷).

۸. آفتابه برنجی قلم‌زنی شده و فیروزه‌نشان
این آفتابه همراه با لکن برنجی قلم‌زنی شده (تصویر ۷) در یک زمان و با شیوه ساخت و تزئین همسان ساخته شده‌اند. دو ردیف فیروزه دورتادور ظرف مابین بدنه و گردن ظرف نشانده شده که تعدادی از فیروزه‌های آن ریخته است. ترنج‌های هلالی شکل با تزئینات گیاهی روی بدنه آفتابه، کتیبه وقف نامه بر گردن آن، کتیبه وقف نامه بر روی دسته و تزئینات آبریز از ویژگی‌های این اثر است. دسته ظرف برخلاف بدنه و گردن ساده است. در قسمتی از دسته نوشته شده: «وقف کشیک‌خانه خدام امام ع سنه ۱۳۷». تزئینات آبریز شامل یک ترنج و دو نیم ترنج است که در زیر لوله قلم‌زنی شده‌اند. (تصویر ۸).

۹. گلابدان نقره‌ای با تزئینات برجسته
این گلابدان کم‌حجم دارای بدنه، پایه، دسته و آبریز است. ظرافت تزئینات در این گلابدان که درواقع تلفیق جُنده

۶. قدح مسی قلم‌زنی شده منقوش کتیبه دار
دورتادور لبه برجسته دهانه قدح، دارای نقوش اسلیمی است که به‌مرور زمان ساییده شده و تنها طرح محوشده‌ای از آن قابل مشاهده است. قسمت فوقانی بدنه از زیر لبه ظرف دارای یک نوار کتیبه به خط نستعلیق و به شرح زیر است: «اللهم صل علی محمد المصطفی و علی المرتضی و البتول و فاطمه و الحسن و حسین و السجاد و الباقر و الصادق و کاظم و الرضا و التقی و النقی و الحسن العسکری و صل علی المهدی الهادی صاحب العصر و الوقت» (بالای این کلمه قلم‌زنی شده: ۱۲۰۵) و «الزمان صلوات الله و سلامه علیه اجمعین و لعنت الله علی اعدائهم الی یوم‌الدین اللهم صل علی محمد و آل محمد حرره فی شهر محرم الحرام من شهر سنه ۱۲۰۵». کتیبه صلوات را دو نوار باریک از یک ردیف نقش گیاهی ساده و تکراری احاطه کرده‌اند. در محل اتصال شروع و پایان کتیبه نقش ترنجی وجود دارد که درون آن با خط شکسته نستعلیق عبارت: «وقف سیدالشهدا نمود حاجعلی کتابعلی» قلم‌زنی شده و بدنه داخلی قدح فاقد هرگونه تزئینات است. (تصویر ۶).

۷. لکن برنجی قلم‌زنی شده و فیروزه‌نشان
روی لکن یک گل با گلبرگ‌هایش را می‌بینیم که از چهار بخش بدنه، سر لکن، صافی و پیچ صافی تشکیل شده است. بدنه کروی دارای ده نقش ترنج است که با طرح متقارن اسلیمی قلم‌زنی شده است. در بین این ترنج‌ها کتیبه‌ای با خط ساده و ضعیف از نظر قوت، کنده‌کاری شده است که به این شرح است: «وقف کشیک‌خانه مبارکه آستانه

بررسی رابطه بین تزئینات و آیین غبارروبی در ظروف فلزی مرتبط با غبارروبی موجود در موزه آستان قدس رضوی / ۳۷-۲۲ / مصطفی حسن‌زاده، عبدالکریم عطارزاده



تصویر ۵. لگن نقره با نقش برجسته پرنده، مأخذ: همان



تصویر ۶. قح مسی قلم‌زنی شده منقوش کتیبه دار، مأخذ: همان.

۱۰. آفتابه‌ی برنجی امین الملک

این وسیله آفتابه‌ای برنجی با دسته و لوله به شکل اژدها را امین الملک اردبیلی وقف آستان مقدس امام رضا (ع) کرده است. روی قسمت صاف بدنه زیر نوار زیگزاگی، کتیبه‌ای با خط نسخ و ریز قلم‌زنی شده که به این شرح است: «نذر آستانه امام رضا نمود امین الملک اردبیلی». شکل کلی آفتابه پیازی شکل و دارای پایه، دسته، لوله و دهانه است. تزئینات دهانه و گردن آفتابه با نقوش اسلیمی انجام پذیرفته و لوله آفتابه به شکل اژدهایی است که بدنی چندوجهی با نقوش اسلیمی به صورت نوارهایی قرینه دارد. در ابتدای این لوله، ترنجی با نقوش هندسی گیاهی وجود دارد که دور لوله را در برگرفته و در انتها به سر اژدهای برجسته‌کاری شده ختم می‌شود. (تصویر ۱۰).

کاری و قلم‌زنی بوده، بسیار چشم‌گیر است. روی در گلابدان به وسیله شیارهایی به شش مثلث متوازی‌الاضلاع تقسیم شده و درون هر کدام از مثلث‌ها با بوته‌ای از گل‌های ختایی که یکی در میان گل‌های متفاوتی دارند، تزئین شده است. بالای قسمت مخروطی شکل در یک عدد غنچه برجسته‌کاری شده شش پر وجود دارد. نقوش گیاهی گردن و نقوش تزئینی یکی در میان، شش ترنج بیضی با نقوش گیاهی به صورت قرینه، برجسته‌کاری بدنه گلابدان، پایه با قاب‌هایی به شکل قلب که درون آن‌ها بوته گل‌های ختایی قلم‌زنی شده، استفاده از بدن اژدها به عنوان دسته گلابدان، آبریز گلابدان و تزئین آن به شکل اژدها با نقوش گیاهی از ویژگی‌های ممتاز این شیء به شمار می‌رود که فاقد کتیبه و تاریخ است (تصویر ۹).



تصویر ۷. لگن برنجی قلم‌زنی شده و فیروزه‌نشان، مأخذ: همان



تصویر ۸. آفتابه برنجی قلم‌زنی شده و فیروزه‌نشان، مأخذ: همان

۱۱. آفتابه میناکاری

این آفتابه از آثار میناکاری اصفهان در قرن ۱۲ ه.ق است که دارای پنج بخش پایه، بدنه، دسته، دهانه و آبریز است. در بالاترین قسمت لبه دهانه، کتیبه‌ای با خط ریز به این شرح حکاکی شده است: «وقف جناب امام رضا (ع) نمود احمدعلی طمع‌کننده ملعون باد ۱۲۸». تزئینات گیاهی روی گردن آفتابه، ترسیم شاخ و برگ‌های انگور بر بدنه آفتابه، ترنج‌های سروی شکل با درخت‌های گل تزئین شده، دو ترنج در جلو و پشت آفتابه، نقش هندسی و تکثیر آن برای ایجاد بافت یکدست روی بدنه آفتابه، گل‌های محمدی روی پایه و استفاده از یک گل برجسته به‌عنوان خروجی آبریز از جمله ویژگی‌های این آفتابه است. (تصویر ۱۱).

۱۲. گلابدان مسی منقوش

این گلابدان که با نقوش گیاهی و هندسی تزئین شده، دارای چهار قسمت دهانه، بدنه، آبریز و دسته است. محل اتصال گردن به بدنه دارای چهارده نقش قابی شکل که یک‌درمیان دارای نقوش بوته و نقوش فلسی شکل است. قسمت بالایی دسته به سر ظرف متصل شده و تزئیناتی با نقوش اسلیمی و گیاهی دارد. قسمت میانی دسته دارای سه ردیف نقوش اسلیمی و گیاهی تزئینی و قسمت انتهایی دسته قوسی شکل است و دو طرف آن نقش یک پرنده وجود دارد. زیر این قسمت درون یک نقش ترنج شکل، کتیبه «حبه رضا فتح‌الله ۱۳۳۰» به خط نسخ کنده‌کاری شده و تزئینات نه‌چندان قوی، نقش شمسه بر

بررسی رابطه بین تزئینات و آیین غبارروبی در ظروف فلزی مرتبط با غبارروبی موجود در موزه آستان قدس رضوی / ۲۲-۳۷ / مصطفی حسن زاده، عبدالکریم عطاری زاده



تصویر ۹. گلابدان نقره‌ای با تزئینات برجسته، مأخذ: همان



تصویر ۱۰. آفتابه برنجی امین الملک، مأخذ: همان

دو طرف گلابدان، اسلیمی‌های دهان اژدری و گل‌ها در جلو و پشت گلابدان و تزئینات قلم‌زنی و چکش‌کاری از ویژگی‌های این اثر است (تصویر ۱۲).

۱۳. گلابدان مسی منقوش کتیبه دار

این گلابدان که با نقوش گیاهی، هندسی و کتیبه تزئین شده، دارای چهار قسمت دهانه، بدنه، آبریز و دسته است. گردن دارای هشت ترنج به شکل شعله تزئین و درون آن‌ها به وسیله نقوش تجریدی گیاهی قلم‌زنی شده است. در زیر این نقوش یک ردیف نقوش هندسی لوزی شکل و هاشوری قرار دارد. بدنه کروی شکل و دو وجه اصلی آن به صورت دایره‌ای تخت است. بالای بدنه دارای چهار نقش قلمدانی کتیبه شکل است. بخش اصلی بدنه یک دایره بزرگ است که دارای سه ردیف نقش تزئینی است. در زیر آبریز نقش قرینه‌ای وجود دارد که در وسط آن تصویر چند حیوان - احتمالاً خرگوش - و در دو طرف آن نقش دو مرغ به صورت قرینه قلم‌زنی شده است. بخش بیرونی آبریز نقوش هندسی ترنجی شکل دارد و در دو طرف آن نقش دو مرغ قرار دارد. (تصویر ۱۳).

۱۴. قدح مسی آب نقره‌کاری و قلم‌زنی شده

از این قدح مسی یک جفت مشابه و یکسان از نظر ابعاد، تزئینات و کتیبه در موزه وجود دارد که با آبکاری نقره پوشش داده شده است. تعداد ترنج‌های کتیبه دار و گل‌دار دور قدح مجموعاً هشت عدد است که شاید اشاره‌ای به آستان مقدس امام هشتم باشد. کتیبه‌های درون این ترنج‌ها به خط نسخ و به این شرح است: «بسم الله الرحمن

الرحیم - کل نفس نائفه الموت»، «لا اله الا الله - کل شی هالک الا وجهه»، «یا علام الغیوب / انا لله و انا الیه راجعون» و «کل من علیها فان و یبقی وجه ربک ذوالجلال والاکرام». ترنج‌های کتیبه دار و ترنج‌های دارای سه گل به صورت یکی در میان دور بدنه تکرار می‌شود. کتیبه وقف نامه عبارت است از: «وقف حاج علی اصغر اخباری طهران ۱۳۳۸» و در سطر دوم هم به صورت ریز نوشته شده: «ساخت بروجرد محمد هاشم قبادی» (تصویر ۱۴).

۱۵. قدح مسی میناکاری شده

این قدح مسی میناکاری شده دارای سطح بیرونی برجسته و سطح داخلی صاف است. میناکاری این ظرف بهترین و ظریف‌ترین میناکاری مجموعه وسایل شستشوی به نمایش درآمده است. میناکاری در سطح بیرونی ظرف شامل نقوش ختایی با گل‌های شاه‌عباسی برجسته است



تصویر ۱۱. آفتابه میناکاری، مأخذ: همان.



تصویر ۱۳. گلابدان مسی منقوش کتیبه دار.



تصویر ۱۲. گلابدان مسی منقوش، مأخذ: همان.

چهار قده و دو لگن است. یکی از آفتابه‌های مجموعه (آفتابه برنجی قلم‌زنی شده و فیروزه‌نشان) به همراه لگن مربوطه به صورت آفتابه و لگن ساخته و به نمایش درآمده‌اند. شیء دیگر (لگن نقره با نقش برجسته پرنده)، بدون آفتابه مربوطه در معرض دید بازدیدکنندگان قرار گرفته است. دو قده از این مجموعه جفت و با تزئینات مشابه باهم ساخته، وقف شده و به نمایش درآمده‌اند. از نظر تاریخی سه شیء از این مجموعه تاریخ ورودشان به آستان قدس رضوی مشخص است و بقیه اشیاء فاقد تاریخ ثبتی‌اند. قدمت اشیاء مجموعه به ترتیب تاریخی مرتبط با دوره تیموری، صفوی، قاجاریه و پهلوی است. هفت ظرف (آفتابه فولادی ابن سلیمان، آفتابه فولادی فیض‌الله شوشتری، قده مسی قلم‌زنی منقوش کتیبه دار، آفتابه و لگن برنجی فیروزه‌نشان، دو قده مسی آب نقره

و داخل ظرف با بندهای اسلیمی و گل‌های ختایی که با ظرافتی بسیار در میان هم پیچیده‌اند؛ تزئین شده است. در زیر تزئینات قهوه‌ای‌رنگ لبه خارجی ظرف، به خط نسخ ریز نام سازنده ظرف «صنیع زاده» درج شده است. طره با گل‌های ختایی و برجسته‌کاری لبه بیرونی ظرف و ترنج هشت پر با نقوش گیاهی در زیر قده از ویژگی‌های دیگر این اثر است (تصویر ۱۵).

یافته‌ها

این تحقیق دو موضوع بررسی عملکرد و ساخت آثار و بررسی تزئینات آثار را مورد بررسی قرار داده است.

۱. بررسی عملکرد و ساخت آثار

۱-۱. ویژگی‌های کلی آثار: مجموعه ظروف شستشو و غبارروبی حرم رضوی شامل شش آفتابه، چهار گلابدان،



تصویر ۱۵. قح مسی میناکاری شده، مأخذ: همان



تصویر ۱۴. قح مسی آب نقره کاری و قلم زنی شده (۲ عدد)، مأخذ: همان.

یکپارچه و ده اثر به صورت چندتکه طرح ریزی شده‌اند. اتصالات به کار رفته در وسایل شستشو، شامل قالبی، پرچ و چکشی است. چهار عدد از این مجموعه ظروف نیز (شامل قح‌ها) بدون هیچ‌گونه اتصالاتی هستند.

۲. بررسی تزئینات

۱-۲. روش‌ها و موضوعات تزئین: تزئینات ظروف شستشوی حرم رضوی از منظر روش و موضوع نقوش دارای ابعاد مختلفی است. به جز گلابدان فولادی (تصویر ۱) که سطوح یکدست و صیقلی دارد و تنها از نقش اژدها در دهانه آبریز خود استفاده کرده، بقیه ظروف دارای تزئینات مختلف و توأمان در نقش و در شیوه اجرا هستند. قلم‌زنی، برجسته‌کاری، کنده‌کاری، مشبک‌کاری، ترصیع، نقاشی، میناکاری، نقش استامپی و قالبی به ترتیب بیشترین فراوانی را در روش‌های ساخت و تزئین وسایل شستشوی حرم رضوی را در برمی‌گیرد. نقوش گیاهی در پانزده عدد از این ظروف به کار رفته است. نقوش هندسی و نقش حیوان نیز در نه وسیله استفاده شده است. حیوانات تصویر شده روی اشیاء عبارت‌اند از: اژدها، مرغ (پرنده)، آهو و شیر. مضمون نقوش کار شده در چهار دسته طبقه‌بندی شده‌اند: انتزاعی پانزده عدد، طبیعت یازده عدد، مضامین اساطیری چهار عدد و شکارگاه یک عدد. دو ظرف از آثار مرتبط با شستشو و غبارروبی شامل آفتابه میناکاری شده و قح مسی میناکاری شده رنگ میناکاری دارند و دو عدد آفتابه و لگن برنجی فیروزه‌نشان هم رنگ‌آمیزی شده‌اند؛ سایر ظروف نیز بدون رنگ هستند. طیف رنگ‌های اصلی به کار رفته در وسایل عبارت‌اند از: آبی، قرمز، سفید، زرد، سبز و قهوه‌ای.

۲-۲. نوع و مضمون کتیبه‌ها: خطوط به کار رفته در وسایل شستشو و غبارروبی، جدا از کارکرد استنادی آن، جنبه تزئینی هم دارند. تنها اشیائی که خط در آن‌ها به کار نرفته، گلابدان فولادی، گلابدان نقره‌ای قلم‌زنی شده و گلابدان مسی منقوش و کتیبه دار است که آخرین نمونه نقوشی شبیه به خط دارد، اما هنوز خوانده نشده تا مشخص شود آیا نقشی تزئینی است یا نوشته‌ای

و قلم‌زنی) دوره تاریخی مشخص دارند و نه ظرف (آفتابه برنجی قلم‌زنی منقوش، گلابدان فولادی، لگن نقره با نقش برجسته پرنده، آفتابه برنجی امین‌الملک، گلابدان نقره‌ای قلم‌زنی، گلابدان مسی منقوش کتیبه دار، آفتابه میناکاری، گلابدان مسی منقوش کتیبه نما، قح مسی میناکاری) به صورت نسبی قدمت گذاری شده‌اند.

۱-۲. ارزش‌های فرهنگی و پژوهشی: وقف نوعی اثرگذاری معنوی و ماندگار و برخاسته از اعتقادات و تعلقات مذهبی مردم یک جامعه است؛ بنابراین، وسایل مجموعه حاضر با توجه به کاربرد و وقفی بودن از ارزش مردم شناختی برخوردارند. ثبت تاریخ برای ده ظرف صورت گرفته که آن‌ها را به عنوان مدارکی تاریخی معرفی می‌کنند. فراوانی آثار از یک وسیله خاص آن قدر نیست که بتوان دست به مقایسه تطبیقی برای دوره‌های مختلف زد. از جنبه رده‌بندی آثار نیز چهارده شیء ارزش موزه‌ای و مجموعه‌ای، سه اثر ارزش پژوهشی و دو اثر ارزش نمایشگاهی دارند. اشیاء نمایشگاهی را می‌توان بعد از مدت خاصی، جابجا و با دیگر اشیاء موجود در خزانه تعویض کرد. از میان آثار موجود، دوازده عدد مشخصاً به صورت وقفی هستند و مابقی به عنوان میراث آستان قدس معرفی شده‌اند. واقفان ده ظرف مشخص است که از آن میان آفتابه و لگن برنجی قلم‌زنی شده فیروزه‌نشان، با عنوان عده‌ای از خادمان آستان قدس وقف شده و نام شخص یا اشخاص خاصی درج نشده است.

۱-۳. چگونگی ساخت و ساختار: همه وسایل شستشو و غبارروبی به نمایش درآمده در موزه آستان قدس رضوی فلزی است. چهار عدد از این اشیاء به دلیل به کار بردن تزئیناتی غیرفلزی، به عنوان اشیاء فلزی در ترکیب با سایر مواد و نه صرفاً فلزی شناخته می‌شوند. یازده اثر ساختاری کامل و پنج اثر دارای نواقصی همچون فقدان در، پایه و غیره هستند. شش اثر (چهار عدد ساخت اصفهان و دو عدد ساخت بروجرد) از وسایل مجموعه حاضر دارای سازنده مشخص و برای ده عدد از آنان سازنده‌ای ذکر نشده است. برای ساخت ظروف شستشوی حرم رضوی موجود در موزه آستان قدس رضوی از چهار شیوه ریخته‌گری، چکش‌کاری، قالب‌ریزی و موم گمشده استفاده شده است. همچنین، شش اثر به صورت



اهل بیت علیهم السلام) نیز تنها در قده مسی منقوش کتیبه دار استفاده شده است. اشیائی که کتیبه وقف نامه (متن وقف نامه و یا نام واقف) دارند شامل آفتابه برنجی قلمزنی منقوش، آفتابه فولادی فیض الله شوشتری، آفتابه فولادی ابن سلیمان، قده مسی منقوش کتیبه دار، آفتابه و لکن برنجی فیروزه نشان، آفتابه برنجی امین الملک، آفتابه میناکاری، گلابدان مسی منقوش، قده مسی آب نقره و قلمزنی شده (دو عدد) و قده مسی میناکاری، است. مشخصات تزئینات و کتیبه‌های آثار در جدول ۲ آمده است.

معنادار (تصویر ۱۳). در یک تقسیم‌بندی کلی، موضوع و مضمون کتیبه‌ها به نام سازنده (هنرمند)، نام واقف، محل ساخت، تاریخ ساخت، آیات قرآن و ادعیه تقسیم می‌شود. خطوطی که به معرفی سازنده، محل ساخت، تاریخ ساخت و واقف اشاره می‌کنند در سیزده شیء موجود است که در آن شیوه نسخ بیشترین فراوانی (هشت شیء) را دارد. پس از آن نستعلیق، ثلث و شکسته نستعلیق قرار دارند. از آیات قرآن تنها در دو قده مسی آب نقره و قلمزنی شده که جفت هم هستند، استفاده شده است. ادعیه (متن صلوات بر

جدول ۲. مشخصات تزئینات و کتیبه‌های وسایل شستشو و غبارروبی، موجود در موزه آستان قدس رضوی، مأخذ: همان

مشخصات نام شیء	نوع نقش	موضوع نقش	نوع خط	مضمون خط
گلابدان فولادی	حیوانی: اژدها	اساطیری	ندارد	ندارد
آفتابه برنجی قلمزنی منقوش	گیاهی: اسلیمی حیوانی: اژدها هندسی: خطوط زیگزگی کتیبه	انتزاعی، اساطیری	نسخ	وقف نامه
آفتابه فولادی قلمزنی شده فیض الله شوشتری	هندسی: خطوط دایره‌ای (گیاهی: گل فرنگ (محمدی) کتیبه	طبیعت، انتزاعی	شکسته نستعلیق و ثلث	وقف نامه، نام سازنده
آفتابه فولادی قلمزنی شده ابن سلیمان	هندسی: خطوط دوار گیاهی: نیلوفر کتیبه	طبیعت، انتزاعی	ثلث و نستعلیق	وقف نامه، نام سازنده
لکن نقره با نقش برجسته پرده	جانوری: پرده، شیر، آهو گیاهی: اسلیمی گل دار، ختایی کتیبه	طبیعت، انتزاعی، شکارگاه	نسخ	نام سازنده
قده مسی قلمزنی شده منقوش کتیبه دار	گیاهی: اسلیمی و ختایی کتیبه	طبیعت	نستعلیق، شکسته نستعلیق	صلوات (اهل بیت ع) وقف نامه
لکن برنجی قلمزنی شده و فیروزه نشان	گیاهی: اسلیمی و ختایی کتیبه	طبیعت، انتزاعی	نسخ	وقف نامه
آفتابه برنجی قلمزنی شده و فیروزه نشان	گیاهی: اسلیمی هندسی: خطوط مدور	انتزاعی	نسخ	وقف نامه
گلابدان نقره‌ای قلمزنی	گیاهی: بند ختایی، گل فرنگ و اسلیمی حیوانی: اژدها هندسی: قاب‌های دایره و جناقی، خطوط زیگزگی	طبیعت، اساطیری و انتزاعی	ندارد	ندارد

آفتابه برنجی امین الملک	گیاهی: اسلیمی حیوانی: ازدها کتیبه	انتزاعی، اساطیری	نسخ	وقف نامه
آفتابه میناکاری	گیاهی: اسلیمی و گل فرنگ هندسی: نقوش تکرار شونده کتیبه	طبیعت، انتزاعی	نسخ	وقف نامه
گلابدان مسی منقوش	گیاهی: اسلیمی دهن اژدری و ختایی هندسی جانوری: پرند	طبیعت، انتزاعی	نستعلیق	وقف نامه
گلابدان مسی منقوش کتیبه دار	گیاهی: اسلیمی و ختایی جانوری: مرغ و خرگوش هندسی کتیبه	طبیعت، انتزاعی	ندارد	ناخوانا
قدح مسی آب نقره و قلم زنی	گیاهی: اسلیمی و ختایی کتیبه	طبیعت	نسخ	آیات قرآن، وقف نامه، تاریخ و محل ساخت
قدح مسی میناکاری	گیاهی: اسلیمی و ختایی	طبیعت، انتزاعی	نسخ	نام سازنده

نتیجه

در حرم مطهر رضوی که مهم‌ترین زیارتگاه کشور محسوب می‌شود، انجام امور مربوط به شستشو و غبارروبی ضریح و گردآوری نذورات به مرور زمان تبدیل به مراسم و آیینی مذهبی شده و برای آن ابزار و وسایل خاصی پدید آمده است. از آن جمله پانزده شیء به نمایش درآمده در موزه آستان قدس رضوی است که بررسی ویژگی‌های آن در ساخت و تزئین و شناسایی کیفیت ارتباط آن با مراسم و آیین غبارروبی، دستمایه تحقیق حاضر شد. این اشیاء شامل گلابدان، قدح، آفتابه و لگن است که همگی فلزی و به شیوه‌های مختلف ساخته و تزئین شده‌اند. نقوش به‌کاررفته در این آثار اعم از نقوش هندسی، گیاهی و حیوانی با مضامینی همچون طبیعت، شکارگاه، انتزاعی و اساطیری و همچنین کتیبه‌هایی به خط نسخ، ثلث نستعلیق و شکسته نستعلیق است. پس از بررسی کامل آیین غبارروبی ضریح مطهر از جنبه‌های مختلف، مانند ادعیه، مرثی و آیات قرائت‌شده در مراسم غبارروبی، طرح و نقش پوشش افراد دعوت‌شده در هنگام غبارروبی، ارتباط با معماری حرم رضوی و یا ارتباط با داستان‌ها و سرگذشت امام رضا (ع)، هیچ‌گونه رابطه‌ای بین نقوش و تزئینات و وسایل غبارروبی با فرایند انجام مراسم غبارروبی مشاهده نشد. در واقع نقوش به‌کاررفته روی ظروف، نقوشی مرسوم و متداول در دوره تاریخی مربوطه بوده‌اند که در دیگر آثار هم مورد استفاده قرار می‌گرفته و صرفاً ویژه حرم امام رضا (ع) طراحی و استفاده نشده است. این‌گونه که از بررسی اشیاء مرتبط با شستشو و غبارروبی موجود در موزه آستان قدس رضوی برمی‌آید، می‌توان نتیجه گرفت اغلب این اشیاء پس از ساخت، به نیت وقف خریداری یا اهدا شده‌اند و از ابتدا به منظور وقف به آستان قدس رضوی طراحی و تولید نشده بودند. شاید تنها اشیاء مستثنی از این قاعده، آفتابه فولادی فیض‌الله شوشتری (شیء ۳) و



آفتابه فولادی ابن سلیمان (شیء ۴) باشند که شاه سلطان حسین صفوی آن‌ها را وقف کرده است. دیگر اشیاء چه از نظر نوع و مضمون نقوش و چه از منظر کتیبه‌ها (مضمون، قدرت خط و جای کتیبه‌ها) دلیل قانع‌کننده‌ای برای رد این نظر که اشیاء پس از ساخت، خریداری و وقف شده‌اند؛ ندارند. از سوی دیگر فن ساخت و تزئین آثار مجموعه، علیرغم تنوع، چندان چشم‌گیر و خارق‌العاده نیستند تا بتوان آن‌ها را اشیائی دارای ارزش هنری صرف دانست. به همین دلیل آنچه وجه تمایز اساسی و اصلی این آثار با دیگر آثار مشابه است، نه فرم یا تزئینات آن‌ها بلکه ارزش معنوی‌شان به‌عنوان موقوفاتی برای حرم یکی از ائمه اطهار علیه‌السلام است.

منابع و مأخذ

ابن بطوطه، محمد بن عبدالله. (۱۳۶۱). سفرنامه ابن بطوطه. ترجمه محمد علی موحد. تهران: انتشارات علمی و فرهنگی. احتشام‌کاو یانیا، محمد. (۱۳۵۵). شمس‌الشموس یا تاریخ آستان قدس. مشهد: انتشارات آستان قدس رضوی. حسین نیا امیرکلائی، هانیه؛ هاشمی زرج آباد، حسن؛ زارعی، علی. (۱۳۹۷). معرفی و خوانش کتیبه‌های آثار فلزی عصر صفوی مطالعه موردی: نمونه‌های موجود در موزه آستان قدس رضوی. نگارینه هنر اسلامی، دوره ۵، شماره ۱۵، ۴-۱۲.

خاکرند، شکر اله. (۱۳۹۵). مفهوم و جایگاه حرم در فرهنگ اسلامی. فرهنگ رضوی، دوره ۴، شماره ۱۴، ۹۷-۱۲۲

خوشدل، محمد. (۱۳۴۱). موزه آستان قدس (آثار قلم‌زنی). نامه آستان قدس، شماره ۱۲، ۶۵-۶۷. دایرةالمعارف آستان قدس رضوی جلد اول. (۱۳۹۳). مشهد: بنیاد پژوهش‌های اسلامی آستان قدس رضوی. سازمان کتابخانه‌ها، موزه‌ها و مراکز اسناد آستان قدس رضوی، اداره پژوهش و معرفی آثار موزه، اسناد تصویری سازمان کتابخانه‌ها، موزه‌ها و مراکز اسناد آستان قدس رضوی، اداره پژوهش و معرفی آثار موزه، شناسنامه اشیای موزه‌ای

ساقی، ابوالقاسم؛ عظیم زاده، طاهره؛ یساقی، علی اصغر. (۱۳۹۶). بررسی تحلیلی قرآن شماره ۷۷ موزه آستان قدس رضوی و تطبیق آن با قرآن‌های دوره سلجوقی. پژوهش‌های قرآن و حدیث، دوره ۵۰، شماره ۲، ۲۰۷-۲۲۵. شبیریان، علی اکبر. (۱۳۴۳). موزه آستان قدس (آفتابه میناکاری). نامه آستان قدس، شماره ۱۸، ۷۱-۷۲. شریعت زاده، سید علی اصغر. (۱۳۶۰). موزه آستان قدس رضوی. موزه‌ها، شماره ۳ و ۴، ۳۰-۳۷. شم آبادی، محمد علی. (۱۳۷۴). مطالعه مردم‌شناسی فرهنگی مراسم، خدمات و تشریفات در حرم امام رضا (ع). پایان‌نامه کارشناسی ارشد. دانشگاه تهران.

صدر حاج سید جوادی، احمد. (۱۳۷۳). دایرةالمعارف تشیع. تهران: نشر شهید سعید محبی. غبارروبی. (۱۳۴۵). نامه آستان قدس، شماره ۲۴، ۱۰۷-۱۰۸.

غبارروبی ضریح مطهر. (۱۳۴۴). نامه آستان قدس، شماره ۲۲ و ۲۳، ۲۶۵-۲۷۱. عزیزی پور، طاهره. (۱۳۹۳). بازتاب عقاید شیعی بر هنر فلزکاری ایران. باستان‌شناسی ایران، دوره ۴، شماره ۱، ۱۳۱-۱۴۴.

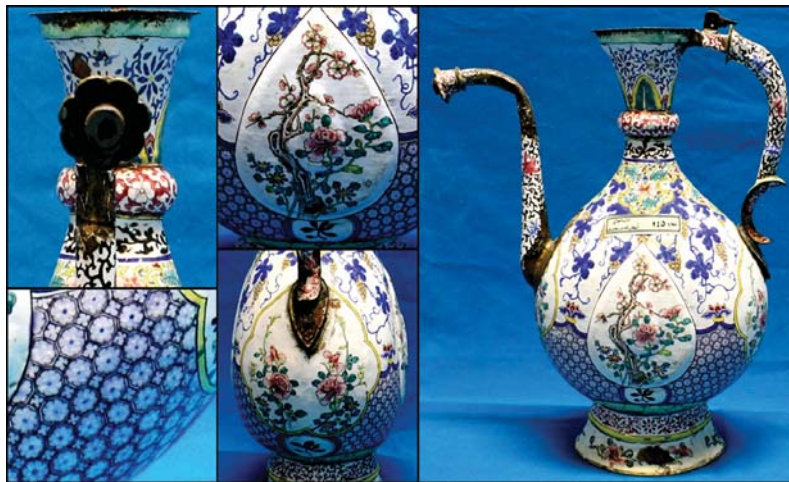
قصابیان، محمدرضا. (۱۳۷۷). تاریخ مشهد (از پیدایش تا آغاز دوره افشاریه). مشهد: انصار. قصابیان، محمدرضا. (۱۳۸۳). آیین غبارروبی در حرم رضوی. مشکوه، شماره ۸۳، ۹۵-۱۰۶. موتمن، علی. (۱۳۵۵). تاریخ آستان قدس. مشهد: آستان قدس رضوی.

Investigating the Relationship between Decorations of Metal Containers related to Dust-cleaning Kept in the Astan Quds Razavi Museum and the Dust Clearing Ceremony*

Mostafa Hassan Zadeh, PhD student in Comparative and Analytical History of Islamic Art, Faculty of Theoretical Sciences and Advanced Studies in Art, Iran University of Art, Tehran, Iran.

Abdolkarim Attarzadeh, Associate Professor, Department of Islamic Arts and Handicrafts, School of Arts, Sooreh University, Tehran, Iran.

Received: 2023/02/06 Accepted: 2023/05/17



Metalworking is one of Iran's most important traditional arts, used to make all kinds of tools and equipment. The shrine of Imam Reza (AS) in Mashhad is the only shrine of Shia imams in Iran, and service in this place is associated with various customs and traditions. One of the customs whose origin is still preserved is dust cleaning the shrine. The Dust Clearing Ceremony, apart from its unique customs, has been performed with tools that changed according to the requirements of the time. Many objects and tools related to this ceremony, such as Gulabdan and pitcher, have lost their practical value over time due to the constant use of new tools. They are kept in Astan Quds Museum owing to their sanctity and material and artistic value. The present study **aimed** to describe more precisely the functions and decorations of the dust-cleaning equipment of the Razavi Shrine in the Astan Quds Museum and to investigate the relationship between their decorations and the Dust Clearing Ceremony in the shrine. This study seeks to answer the following **questions**: 1- What are the dust-cleaning tools available in the Astan Quds Razavi Museum, and what are their applications? 2- What patterns and inscriptions were used to decorate the mentioned objects?

3- What is the connection between the above decorations and the Dust-Clearing Ceremony of the Razavi holy shrine? Importance and necessity of the issue: Although some studies have investigated and explained the Dust Clearing Ceremony, no independent research has been performed regarding the examination of dusting tools. Moreover, the relationship between decorations, form and shape, inscriptions, and even the creation of these works with the Dust Clearing Ceremony is unclear.

The research **method** is descriptive and analytical. Data were collected by field notes and direct observation to describe the works. At the same time, a library review of possible available sources, a review of documents available in libraries, museums, and the Astan Quds Razavi Document Center, and, if necessary, interviews were also used. The study group of this research includes dust-cleaning equipment in the Astan Quds Razavi Museum, which are 15 containers with the

* This paper is extracted from the MA thesis of the first author, titled "Introduction and Review of Dusting and Cleaning Tools of The Holy Shrine (Available at The Museum of Astan e Quds)", under the supervision of the second author at Sooreh University.



Negareh

use of Gulabdan, Ewer, Basins, and Cups. To introduce each of these objects, various aspects of their construction, decoration, and endowment were examined by studying the characteristics of museum works. Then, while paying attention to the characteristics of the mentioned works, the identification and analysis around them were carried out with a more comprehensive look and a precise examination of the details of the images, and the works were examined in the two general topics of structure and decorations. The data analysis method is also based on qualitative findings. The **results** show that the dust-cleaning equipment of the Razavi Shrine in the Astan Quds Razavi Museum includes 15 objects with the use of Gulabdan, Ewer, Basins, and Cups that span from the Timurid period to the modern era. The motifs used in these works include geometrical, plant, and animal motifs with themes such as nature, hunting ground, abstract and mythological ones, as well as inscriptions in Naskh, Thuluth Nastaliq, and Broken Nastaliq scripts. The contents of the inscriptions include endowments, Quranic verses, and supplications. After a complete examination of the Dust-Clearing Ceremony from various aspects, such as prayers, elegies, and verses recited during the ceremony, the design and role of the clothing of the invited people, the connection with the architecture of the Razavi shrine or with the stories and history of Imam Reza (AS), the research pointed out that no relationship was observed between the patterns and decorations of the dust-cleaning tools and the process of performing the ceremony. The motifs used on the equipment were conventional and common in the relevant historical period, which were used in other works as well, and were not designed and used exclusively for the Razavi shrine. Also, it can be concluded that most of these objects were purchased or donated after construction and were not designed and produced for an endowment to Astan Quds Razavi from the beginning. Perhaps the only objects excluded from this rule are the steel Ewer of Feyzallah Shooshtari (picture 3) and the steel Ewer of Ibn Suleiman (picture 4) that Shah Sultan Hossein Safavi dedicated them. Other objects, either in terms of motifs' types or inscriptions (content, strength of handwriting, and place of inscriptions), do not give a convincing reason to reject the opinion that the objects were purchased and dedicated after construction. On the other hand, the technique of making and decorating the works of the collection, despite their diversity, are not so impressive and extraordinary that they can be considered objects of mere artistic value. Consequently, the basic and main difference between these works and other similar works is their spiritual value as endowments for the shrine of Imam Reza (AS), not their forms or decorations.

Keywords: Shrine of Imam Raza, Dusting, Metalwork, Endowment

References: Astan Quds Razavi encyclopedia. 1st Vol. (2014). Mashhad: Astan Quds Razavi Islamic Research Foundation.

Azizipour, Tahereh. (2014). The reflection of Shie's opinions on the metalworking art of Iran. *Archeology of Iran*, 4(1), 131-144.

Dusting. (1966). *Astan Quds letter*, 24, 107-108.

Ehtesham Kaviani, Mohammad. (1976). *A history of Astan Quds Razavi or Shams Al Shomus*. Mashhad: Astan Quds Razavi.

Ghassabian, Mohammad Reza. (1998). *The History of Mashhad*. Mashhad: Ansar.

Ghassabian, Mohammad Reza. (2004). *The Ritual of Dusting of Imam Reza Holy Shrine*. *Mishkat*, 83, 95-106.

Hossein Nia Amirkolaei, Hanieh, Hashemi Zarjabad, Hassan, Zarei, Ali. (2018). Introducing and Reading the Inscriptions of the Safavid Metal Works, Case Study: Examples of Astan Quds Razavi Museum. *Negarineh Islamic Art*, 5(15), 4-12.



Negareh

- Ibn Battuta, Abu Abdullah Muhammad. (1982). *The Travels of Ibn Battuta*. Movahed, Mohammad Ali. Tehran: Scientific and cultural publications.
- Khakrand, Shokrollah. (2016). The concept and position of the shrine in Islamic culture. *Razavi Culture*, 4(14), 97-122.
- Khoshdel, Mohammad. (1962). Astan Quds Museum (etching works). *Astan Quds letter*, 12, 65-67.
- Moetaman, Ali. (1976). *History of Astan Quds*. Mashhad: Astan Quds Razavi Press.
- Organization of Libraries, Museums and Documents Center of Astan Quds Razavi, Department of Research and Introduction of Museum Works, Identification certificate of museum objects.
- Organization of Libraries, Museums and Documents Center of Astan Quds Razavi, Department of Research and Introduction of Museum Works, Image documents.
- Saghi, Abulghasem, Azimzadeh, Tahereh, Yasaghi, Ali Asghar. (2018). Analytical Review of Quran No. 77 in Astan Ghods Razavi Museum and its Adaptation to the Seljuk Period. *Iranian Journal for the Quranic Sciences and Tradition*, 50(2), 207-225.
- Sayyed Javadi, Ahmad. (1994). *Encyclopaedia of Shia*. Tehran: Shahid Saeed Mohebbi Press.
- Shamabadi, Mohammad Ali. Study of cultural anthropology of ceremonies, services, and rituals in the shrine of Imam Reza (AS). Master's thesis. University of Tehran.
- Shariatzadeh, Sayyed Ali Asghar. (1981). *Astan Quds Razavi Museum*. *Museums*, 3 and 4, 30-37.
- Shobirian, Ali Akbar. (1964). Astan Quds Museum (Enamelled Ewer). *Astan Quds letter*, 18, 71-72.
- The dusting of Imam Reza Holy Shrine. (1965). *Astan Quds letter*, 22 and 23, 265-271.