

بررسی تأثیرپذیری نقوش جانوری
دیوارنگاره‌های خانه پیرنیا از
قالی‌های دوره صفوی



قالی لچک ترنجی جانوری، موزه
میهو، کیوتو. مأخذ: پوپ، ج ۱۲،
۱۳۸۷: ۱۲۰۶.



بررسی تأثیرپذیری نقوش جانوری دیوارنگاره‌های خانه پیرنیا از قالی‌های دوره صفوی

ریحانه رشیدی* شهریارشکرپور**

تاریخ دریافت مقاله : ۹۴/۷/۲۰

تاریخ پذیرش مقاله : ۹۵/۳/۱۵

چکیده

قالی‌های دوره صفوی که اغلب محصول کارگاه‌های درباری بودند حاوی نقوش گوناگونی اند که یکی از پرکاربردترین آنها نقوش جانوری است. همچنین خانه پیرنیا ی نایین نیز یکی از کاخ‌های سلطنتی مربوط به این دوره است که دارای دیوارنگاره‌هایی زیبا و همچنین نقوش جانوری مشابه با قالی‌های دوره صفوی است. این پژوهش با روش توصیفی-تحلیلی و با مطالعه منابع کتابخانه‌ای و تحلیل تصاویر میدانی سعی در شناسایی، طبقه‌بندی، تحلیل و تطبیق نقوش جانوری دیوارنگاره‌های خانه پیرنیا و چهار نمونه از قالی‌های صفوی دارد، و در پی پاسخگویی به سؤالات زیر است:

۱. نقوش جانوری مشترک میان دیوارنگاره‌های خانه پیرنیا نایین و قالی‌های دوره صفوی کدام است؟
۲. میزان تأثیرپذیری نقوش جانوری در دیوارنگاره‌های خانه پیرنیا از قالی‌های دوره صفوی تا چه حد بوده است؟
۳. چه ارتباطی بین طراحان فرش و طراحان دیوارنگاره‌های خانه پیرنیا در نایین وجود داشته است؟ با توجه به اشتراکات زیاد میان نقشمایه‌های جانوری این دو که اغلب عیناً در هر دو مورد تکرار شده و همچنین شباهت در فرم، استفاده در فضاسازی مشابه و شیوه بازنمایی پویا، به نظر می‌رسد نقوش جانوری دیوارنگاره‌های خانه پیرنیا تحت تأثیر نقوش جانوری قالی‌های صفوی بوده که دلیل عمده آن را می‌توان در ارتباط کاری میان نگارگران، طراحان قالی و نقاشان دیوارنگاره‌ها و حضور هم‌زمان آن‌ها در کارگاه‌های سلطنتی دانست. به طوری که به نظر می‌رسد طراحی هر دو توسط یک گروه واحد صورت گرفته است.

واژگان کلیدی

نقوش جانوری، دیوارنگاره، قالی، خانه پیرنیا، نایین، دوره صفوی.

* دانشجوی کارشناسی ارشد هنر اسلامی، دانشگاه هنر اسلامی تبریز، شهر تبریز، استان آذربایجان شرقی (نویسنده مسئول)

Email: Reihanehrashidi11@gamil.com

* استاد یارگروه هنرهای اسلامی، دانشگاه هنر اسلامی تبریز، شهر تبریز، استان آذربایجان شرقی. Email: shahryar.ph@gmail.com

مقدمه

دوره صفوی را می‌توان از اعصار درخشان هنر ایران دانست. در این دوره توجه ویژه‌ای به هنرهای مختلف از جمله هنر قالی‌بافی گردید و به رشد و شکوفایی آن کمک شایانی نمود. صفویان این هنر را به فعالیتی در سطح کشور ارتقا دادند و به صورت بخش مهمی از اقتصاد کشور درآوردند.

از قدیمی‌ترین آثار تصویری یافته‌شده در ایران، صخره‌نگاری‌های منطقه کوه‌دشت لرستان که صحنه‌های رزم و شکار و حیواناتی چون اسب، گوزن، بزکوهی و سگ را نشان می‌دهد تا نقاشی‌دیواری‌های کاخ‌ها و معابد هخامنشی، اشکانی، ساسانی و ادوار مختلف اسلامی، همه نشان از سابقه طولانی دیوارنگاری در هنر ایران دارد. دیوارنگاره‌های تزیینات داخلی بناهای دوره شاه‌طهماسب اول نیز نشان می‌دهد که نقاشی دیواری از فعالیت‌های درخور نقاشان دوره صفوی بوده و این سنت هنری در طول این دوره ادامه یافته است. خانه پیرنیا در نایین یکی از آثار به‌جای مانده از معماری دوره صفویه است. از مهمترین ویژگی‌های هنری این بنای تاریخی وجود نقاشی دیواری و گچبری‌های زیبای آن در صدفه یا ایوان شاه‌نشین، اتاق کرسی و بالاخانه است که شامل داستان‌های هفت‌پیکر نظامی مانند لیلی و مجنون، یوسف و زلیخا و صحنه‌های شکار، چوگان‌بازی، نقوش گیاهی و... است. اما آنچه در دیوارنگاره‌های این خانه نظر انسان را به خود جلب می‌نماید، وجود نقوش جانوری و صحنه‌های شکارگاهی است که شباهت‌های زیادی با نقوش جانوری قالی‌های دوره صفوی دارند. هرچند در دیوارنگاره‌ها از هنرمند نامی برده نشده، اما شباهت بین طرح و نقش این اثر با قالی‌های همان دوره به نوعی احتمال ارتباط بین طراحان فرش و هنرمند خالق دیوارنگاره‌های خانه نایین را به ذهن متبادر می‌کند. در این پژوهش سعی شده با بررسی تطبیقی نقوش جانوری از روی نمونه‌های تصویری به تحلیل نقوش مشترک در دیوارنگاره‌های خانه پیرنیا نایین با چند نمونه از قالی‌های دوره صفوی پرداخته تا از این رهگذر به این پرسش‌ها پاسخ داده شود: نقوش جانوری مشترک میان دیوارنگاره‌های خانه پیرنیا نایین و قالی‌های دوره صفوی کدام است؟ میزان تأثیرپذیری نقوش جانوری در دیوارنگاره‌های خانه پیرنیا از قالی‌های دوره صفوی تا چه حد بوده است؟ چه ارتباطی بین طراحان فرش و طراحان دیوارنگاره‌های خانه پیرنیا نایین وجود داشته است؟

روش تحقیق

روش پژوهش در این مقاله، توصیفی-تحلیلی است. شیوه گردآوری مطالب از طریق مطالعات کتابخانه‌ای و بر اساس بررسی منابع تصویری صورت گرفته است. پس



تصویر ۱. فرش شکارگاه، موزه پولدی پتسولی، میلان، مأخذ:
www.museopolidipezzoli.it

از شناسایی و طبقه‌بندی به تحلیل و تطبیق نقشمایه‌های جانوری مشترک میان دیوارنگاره‌های خانه پیرنیا و چهار نمونه از قالی‌های دوره صفوی پرداخته شده است.

پیشینه تحقیق

در زمینه مطالعات تطبیقی در حوزه فرش پژوهش‌هایی صورت گرفته است. از جمله مقاله‌ای با عنوان «مطالعه تطبیقی نقوش فرش سده نخست عصر صفوی با نگارگری همان دوره» (نجاپور جباری، ۱۳۹۱: ۷۷) با مطابقت دادن نگاره‌ها با نقشمایه‌های قالی در همان دوره نشان می‌دهد که احتمال زیاد نگارگران بزرگی از جمله کمال‌الدین بهزاد، آقا میرک اصفهانی و سلطان محمد عراقی و... در طراحی بعضی از این قالی‌ها دست داشته‌اند و قالی‌های نفیسی برای دربار صفوی مستقیماً زیر نظر این استادان بافته شده است. مقاله دیگری با عنوان «مطالعه تطبیقی جلوه‌های شکار در فرش‌های صفویه و قاجار» (صباح پور آرانی، ۱۳۸۸: ۶۵) به بررسی و مقایسه نحوه بازتاب شکار در فرش‌های صفویه و قاجار پرداخته است. همچنین مقاله‌ای با عنوان «ریشه‌یابی و تطبیق نقوش بازتاب یافته فرش صفوی در نگاره‌های گورکانیان هند» (شیرازی،



تصویر ۳. قالی لچک ترنجی جانوری، موزه میهو، کیوتو. مأخذ: پوپ، ۱۲، ۱۳۸۷: ۱۲۰۶



تصویر ۲. فرش ابریشمی منظره حیوانات، موزه متروپولیتن. مأخذ: www.metmuseum.org

طلائی، ۱۳۹۱: ۷۳) صورت گرفته است که به ریشه‌یابی و تطبیق طرح و نقشه فرش‌های صفوی در نگاره‌های گورکانیان هند پرداخته است. در رابطه با خانه پیرنیا در نایین، کتابی با عنوان کاخواره نایین در سال ۱۳۸۸ توسط آقای سعید خودداری نایینی به نگارش درآمده است. همچنین پایان‌نامه‌ای با عنوان «مقایسه تطبیقی دیوارنگاره‌های خانه پیرنیا در نایین با دو بنای عالی قاپو و چهلستون در اصفهان» توسط خانم مرضیه تاجی اشکفتکی، سال ۱۳۹۱ از دانشگاه سیستان و بلوچستان و پایان‌نامه دیگری توسط آقای مهران نوروزی در سال ۱۳۹۲ از دانشگاه هنر اصفهان با عنوان «شناخت ویژگی‌های تزیینات گچی خانه میرمیران ورزنه و مطالعه تطبیقی آن با خانه پیرنیا در نایین» به نگارش درآمده‌اند. اما تا کنون تحقیقی در رابطه با شناسایی و طبقه‌بندی و تطبیق نقوش جانوری در دیوارنگاره‌های خانه پیرنیا نایین و قالی‌های دوره صفوی و صورت نگرفته است.

۹۹۶-۱۰۲۸ (ق) به ترتیب در تبریز، قزوین و اصفهان بیش از سایرین بوده است (حشمتی رضوی، ۱۸۱: ۱۳۸۹). آنچه مشخص است حمایت و علاقه شاه پهماسب و شاه عباس به صنعت قالی‌بافی بود که باعث شد تا این صنعت از یک پیشه روستایی به مقام یک هنر اعتلا پیدا کند. شاه پهماسب و شاه عباس برای تهیه قالی‌های خود از نقاشان و قالی‌بافان طراز اول خود کمک خواستند. آثار نقاشان برای این منظور بسیار مناسب بود زیرا اغلب نقاشی‌های آن زمان حالت طرح داشتند تا نقاشی، بنابراین قابلیت استفاده به عنوان طرح‌های قالی را داشتند. (ادواردز، ۱۳۶۸: ۵). از عوامل موثر در شکوفایی این هنر، تحت حمایت دربار قرار گرفتن فرش‌بافی، نفوذ طراحان دربار در تمام سطوح خلق آثار هنری، دسترسی آسان به مواد اولیه و رنگ و همچنین پذیرش فرش به عنوان کالای تجاری، به خصوص در بازارهای خارجی را می‌توان برشمرد (یارشاطر، ۷۵: ۱۳۸۴).

نقوش جانوری قالی‌های دوره صفوی

قدیمی‌ترین قالی تاریخ‌دار دوره صفوی قالی ترنج‌دار با صحنه شکارگاه در موزه پولدی پتسولی میلان است (تصویر ۱). تاریخ ۹۲۹ هجری قمری و نام بافنده آن، غیاث‌الدین جامی بر روی کتیبه‌ای در مرکز آن نقش شده است (اتینگهاوزن و یارشاطر، ۱۳۷۹: ۲۹۷). فضای زمینه فرش از تحرک بالایی برخوردار است، وجود اسب سوارانی در پی شکار حیوانات مختلف با نیزه و شمشیر و تیر و کمان به آن قوت بخشیده است. این قالی که از چهار بخش مساوی تقسیم شده، منظره ایست از شکار هفت شکارچی سواره و یک پیاده که به دنبال حیواناتی چون شیر، کل، قوچ، یوزپلنگ، خرس و گراز و گوزن هستند (اتکا، ۱۳۶۱:

هنر و صنعت قالی بافی صفویه

پادشاهان سلسله صفوی از نوادگان شیخ صفی‌الدین اردبیلی عارف قرن هفتم هجری قمری بودند. این دوره را می‌توان دوره تحولات چشمگیر در هنرپروری، ذوق و سلیقه و زیبایی‌شناسی ایرانی و همچنین نقش توانمند ایدئولوژی سیاسی و مذهبی در شکل‌گیری هنرها دانست (بنایی و دیگران، ۱۳۸۰: ۱۵۳). حمایت از هنرمند و گردآوردن هنرمندان طراز اول کشور در پایتخت و استقرار آن‌ها در کتابخانه سلطنتی از ویژگی‌های شاهان صفوی بود. همانطور که شاه اسماعیل استادان نگارگر و طراحان را از هرات به تبریز آورد. ترویج قالی‌بافی در زمان شاه اسماعیل (۹۰۷-۹۲۰ ق)، شاه پهماسب (۹۳۰-۹۸۴ ق) و شاه عباس



تصویر ۴. قالی مناظری از داستان‌های عاشقانه، موزه هنرهای
تزیینی پاریس. مأخذ: بصام الف، ۱۳۸۳: ۵۸

پیرنیا ترکیبی از معماری سنتی نایین همراه با تزیینات و هنر نقاشی مکتب اولیه صفویه و هماهنگی کامل جلوه‌های مختلف هنر، ادبیات، نقاشی، گچبری و باغ‌سازی است (خودداری نایینی، ۱۳۸۸: ۱۲). مضامین تزیین در خانه پیرنیا، موضوعات رایج نگارگری با صحنه‌هایی از داستان‌های نظامی (فرهاد و شیرین) و جامی (یوسف و زلیخا) و نیز بازی چوگان، جلوس زوج‌های درباری، ضیافت‌ها و شکارگاه‌هاست (هیلنبراند، ۱۳۸۹: ۴۱۷).

مهمترین ویژگی این خانه وجود دیوارنگاره‌های زیبا در صفا، اتاق کرسی و اتاق بالاخانه است. بیشترین فضای تصویرسازی مربوط به صفا این خانه است که بیشتر به مضامین بزم و شکار که برای کوشک سلطنتی بسیار مناسب است، پرداخته شده است. دیوارنگاره‌های این خانه، نخستین نقشه دیوارنگاری به جای مانده از عصر صفوی است که به گفته لوشی شمایزر طرح این دیوارنگاره‌ها مربوط به یک یا چند نگارگر دربار است (اتینگهاوزن و یارشاطر، ۱۳۷۹: ۳۲۹ و ۳۳۱).

به طور کلی فضای داخلی صفا شامل ۱۱ قاب بزرگ است که در فضای ۳ قاب از آن‌ها، پنجره‌هایی با طرح‌های هندسی از گچ اجرا شده است و ۸ قاب دیگر را دیوارنگاره‌هایی با موضوعاتی چون داستان‌های روایی، صحنه‌های شکار، منظره طبیعت، فرشتگان و فضای بهشتی پر کرده است. تصویر شماره ۵ یکی از قاب‌های صفا با صحنه شکارگاه و شکارگرانی در پی شکار حیوانات مختلف با شمشیر، نیزه، تیر و کمان و تفنگ سرپر نشان می‌دهد. فضای کلی قاب با حیواناتی مانند گوزن، بز، آهو و خرگوش همراه با حیوانات شکاری همچون سگ، گرگ و شیر تصویر شده است. لک‌لک‌ها و مرغابی‌هایی در حال پرواز در فضای بالای قاب که آسمان را در ذهن تداعی می‌کنند،

۳۴). در قسمت لچک و ترنج میانی قالی پرندگانی مانند لک‌لک و اردک در حال پرواز دیده می‌شوند. تصویر ۲، قطعه فرش است در موزه متروپولیتن، که قدمتش به اواسط یا نیمه دوم سده دهم هجری برمی‌گردد. زمینه فرش منظره‌ای از حیوانات مختلف در پس‌زمینه‌ای که از گیاهان گل‌دار پر شده، را نشان می‌دهد. حاشیه بزرگ قالی نیز با گل‌های شاه عباسی بزرگ و با قراول‌هایی در اطراف آنها تزیین شده است. در این قالی ابریشمی انواع گوناگونی از جانوران مانند شیر، پلنگ، گاو، بز کوهی، خرگوش، روباه و حیوانات ترکیبی وجود دارند.

فرش دیگری که در این پژوهش آورده شده، فرش از گروه سنگشکو است مربوط به اواخر سده دهم هجری که اکنون در موزه میهو ژاپن نگهداری می‌شود (تصویر ۳). زمینه این قالی با نقوش جانوری و گرفت و گیرهایی در انواع مختلف جانوری همراه با گل‌ها و گیاهان منقوش شده است. حضور شکارگران در پی شکار سم‌داران و گربه‌سانانی است که فقط در قسمت لچک فرش شاهد هستیم. نقش دو طاووس روبروی یکدیگر، دو فرشته و گرفت و گیر حیوانات در درون قاب‌هایی در قسمت حاشیه ترسیم شده و فضای بین قاب‌ها با سیمرغ و اژدها پر شده است. ببر، شیر، آهو، بز، اسب، طاووس، ماهی، سیمرغ، اژدها و حیوانات ترکیبی، از نقوش جانوری به‌کار رفته در این فرش می‌باشند. فرش مورد بحث دیگر، فرش مصور به صحنه‌هایی عاشقانه از داستان‌های ایرانی است مربوط به اواخر سده دهم هجری که در موزه هنرهای تزیینی پاریس حفاظت می‌شود (تصویر ۴). این فرش به صورت سراسری طراحی شده و دارای چند سطح است. در بالاترین سطح، خسرو را سوار بر اسب با باز شکاری که روی دستش نشسته، در حال تماشای شیرین به هنگام آب‌تتی نشان می‌دهد. سطح بعدی شکارگران در حال شکار و سطح سوم صحنه دیدار لیلی با مجنون محتضر به همراه شتر با محملش تصویر شده است. و در قسمت پایین فرش حضور دوباره شکارگرانی که درگیر نبرد و شکار حیوانات می‌باشند و دو سیمرغ که در آخرین سطح این فرش ترسیم شده است را می‌توانیم ببینیم. حاشیه فرش با انسان‌های نشسته درون قاب و فرشتگانی داخل گل‌ها و گرفت و گیر حیوانات پر شده است. به طور کلی در این فرش جانورانی مانند ببر، شیر، پلنگ، گرگ، اسب، شتر، آهو، خرگوش، قراول و سیمرغ قابل مشاهده است.

خانه پیرنیا در نایین

شهر نایین و بافت تاریخی آن در شرق استان اصفهان قرار گرفته است. خانه پیرنیا به فاصله اندکی از مسجد جامع و روبه‌روی ورودی اصلی آن قرار دارد. این خانه در واقع متشکل از تعدادی خانه بوده که اکنون سه باب از آن‌ها باقی مانده است (سلطان زاده، ۱۳۹۰: ۲۰۲). خانه

صفه، نقوش جانوری و گیاهی ترسیم شده‌اند. در رأس سقف بزرگترین ستاره قرار گرفته که فرشتگان هشت‌گانه را تصویر کرده است. چنین می‌نماید که اینجا اشاراتی به بهشت بوده و توازن کهن یک طاق قوسی واقعی با گنبدی از آسمان که به وسیله ستارگانی تقویت شده‌اند، باشد (هیلن براند، ۴۱۷:۱۳۸۹).

اتاق کرسی هم دارای قاب‌هایی با دیوارنگاره‌هایی چون داستان لیلی و مجنون، تصاویر فرشتگان و زوج‌های دلداده همراه با نقوش گیاهی و جانوری است. تصویر ۶ دیدار لیلی با مجنون را درون قابی نشان می‌دهد که جانورانی مانند شیر، شتر، آهو، خرگوش، روباه و قرقاول و نبرد میان باز و لکک را می‌توان در آن مشاهده کرد. نقش دو طاووس روبه‌روی یکدیگر، سیمرغی با آهویی در منقارش و صحنه گریز آهو از گرگ از جمله نقوش ترسیم شده در اتاق بالاخانه است (تصویر ۷). نکته قابل توجه در دیوارنگاره‌ها استفاده از نقوش جانوری است که در اکثر قاب‌ها در صفه، اتاق کرسی و اتاق بالاخانه به عنوان یکی از ارکان اصلی برای تزیین به‌کار برده شده است.

بررسی تطبیقی نقوش جانوری در قالی‌های دوره صفوی و نقاشی‌های خانه پیرنیا
آنچه مشخص است استفاده از نقوش جانوری مشابه در فرش‌های دوره صفوی و دیوارنگاره‌های خانه پیرنیا نایب



تصویر ۵. قاب نقاشی شده از صفه خانه پیرنیا. مأخذ: خودداری نایب‌نی، ۱۳۸۸: ۷۲

قرار گرفته‌اند. همچنین در فاصله میان بعضی از قاب‌ها طاقنماهایی وجود دارد که فضای داخل آن شامل تصاویری از حیوانات مانند شیر، خرس و آهو و ملو از گل‌های مختلف شاه عباسی و بوته‌های ختایی است، و همچنین گل‌هایی که در حاشیه قاب به صورت نیمه نقش شده‌اند که این نوع ترسیم برای گل در کتاب‌آرایی به‌ندرت به‌کار رفته و اغلب در فرش‌بافی دیده می‌شوند (خودداری نایب‌نی، ۴۹:۱۳۸۸). در مقرنس‌های ستاره‌ای شکل سقف

جدول ۱. بررسی نقوش جانوری ۴ نمونه از قالی‌های دوره صفوی، مأخذ: نگارندگان

شماره تصویر	نام فرش	قدمت بافت	انواع نقوش جانوری	محل قرارگیری نقوش جانوری
۱	فرش شکارگاه	۹۲۹ هجری قمری	جانوران سم‌دار: اسب، آهو، بز، گوزن گره‌سانان: شیر دیگر جانوران: خرگوش، گرگ، روباه پرنده‌گان: اردک، عقاب ماهیان	لچک، ترنج و متن
۲	فرش ابریشمی منظره حیوانات موزه متروپولیتن	اواسط یا نیمه دوم سده دهم	جانوران سم‌دار: گاو، بز کوهی و... گره‌سانان: شیر، پلنگ دیگر جانوران: خرگوش، خرس، روباه پرنده‌گان: قرقاول جانوران افسانه‌ای: جانوران ترکیبی	متن، حاشیه
۳	قالی لچک ترنج جانوری موزه میهو، ژاپن	اواخر سده دهم هجری	جانوران سم‌دار: آهو، بز و... گره‌سانان: شیر، ببر دیگر جانوران: گرگ، روباه پرنده‌گان: طاووس ماهیان جانوران افسانه‌ای: سیمرغ، اژدها جانوران ترکیبی	متن، حاشیه، لچک، ترنج
۴	قالی مناظری از داستان‌های عاشقانه، موزه هنرهای تزئینی پاریس	اواخر سده دهم هجری	جانوران سم‌دار: آهو، شتر، اسب، بز گره‌سانان: شیر، ببر، پلنگ دیگر جانوران: گرگ، روباه پرنده‌گان: قرقاول، باز شکاری جانوران افسانه‌ای: سیمرغ	متن، حاشیه

نمونه قالی‌های دوره صفویه



تصویر ۷. نمایی از سه کنج اتاق بالاخانه، مأخذ: همان : ۱۰۲.



تصویر ۶. دیدار لیلی با مجنون، اتاق کرسی. مأخذ: خودداری
نایینی، ۱۳۸۸: ۹۰.

اسب
استفاده از این نقشمایه را در قالی‌های دوره صفوی همواره با سوار، در حال حرکت و در طرح‌های شکارگاهی می‌توان دید. همین ویژگی‌ها را نقشمایه اسب در دیوارنگاره خانه نایین در بردارد. استفاده از عنصر حرکت، گرایش به طبیعت و ترکیب‌بندی آزاد از جمله ویژگی‌هایی است که در هر دو نمونه دیده می‌شود (تصویر ۱۲ و ۱۳).

شتر

این نقشمایه به تعداد محدود در قالی‌های دوره صفوی مورد استفاده قرار گرفته است. نمونه آن را در تصویر ۱۲ که بخشی از قالی شماره ۴ که دارای مضمون داستانی است، می‌توان مشاهده نمود. همین نقشمایه و با همین محتوا و مضمون در دیوارنگاره خانه پیرنیا آمده است. در هر دو اثر، این حیوان به عنوان مرکب لیلی و به صورت طبیعت‌گرایانه اجرا شده است با این تفاوت که در دیوارنگاره شتر به صورت نشسته و در قالی ایستاده ترسیم شده است. همچنین این صحنه داستانی همراه با نقشمایه‌های حیوانی به‌کار رفته در آن، در دیوارنگاره، درون قابی نظم یافته‌اند اما در فرش مورد نظر این نقوش را در فضای باز می‌توان دید (تصویر ۱۴ و ۱۵).

گاو

نقشمایه گاو به صورت پیکار با شیر یا همان گرفت و گیر از دیرباز در هنر ایرانیان مورد توجه بوده است و به وفور در فرش‌های دوره صفویه به چشم می‌خورد. در دیوارنگاره کاخ نایین نیز این نقشمایه با همین ترکیب

است که این نقوش علاوه بر نقش تزئینی، خالی از معنا و مفهوم نیز نبوده‌اند. به طور کلی نقشمایه‌های جانوری را می‌توان به دو گروه جانوران واقعی و جانوران افسانه‌ای تقسیم کرد. جانوران واقعی را به زیر مجموعه‌هایی از جانوران سم‌دار، گربه‌سانان، پرندگان و ماهیان می‌توان تقسیم نمود. اژدها، سیمرغ و حیوانات ترکیبی نیز در گروه جانوران افسانه‌ای جای می‌گیرند.

جانوران سم‌دار:

آهو، گوزن

از سم‌دارانی می‌باشند که به دلیل چابکی، زیبایی و اهمیت آن به عنوان شکار، در اکثر فرش‌ها با نقوش حیوانی و به خصوص قالی‌هایی با طرح شکارگاه، دیده می‌شود. آهو و گوزن در دیوارنگاره‌های خانه پیرنیا نایین نیز ترسیم شده‌اند. طراحی طبیعت‌گرایانه و استفاده از ویژگی پویایی این حیوان و قرار گرفتن در فضای طبیعت و شکارگاه از ویژگی‌هایی است که هم در قالی‌های دوره صفوی و همچنین در دیوارنگاره خانه پیرنیا مشهود است (تصاویر ۸ و ۹).

بز کوهی

بز کوهی بیشتر در طرح شکارگاه و منظره طبیعت در فرش استفاده شده است که یا در حال حرکت و یا به صورت قرینه، روبروی یکدیگر قرار گرفته است. این نقشمایه را به صورت طبیعت‌گرایانه، در حال حرکت و با ترکیب‌بندی آزاد در فرش شکارگاه و همچنین قاب شکارگاه در دیوارنگاره کاخ نایین، می‌توانیم ببینیم. (تصویر ۱۰ و ۱۱)



جدول ۲. بررسی نقوش جانوری دیوارنگاره خانه پیرنیا نایین، مأخذ: همان.

منبع تصاویر	فضاهای دارای دیوارنگاره	نقوش حیوانی دیوارنگاره ها
خانه پیرنیا نایین سعید خودداری نایینی ۱۳۸۸	صفه	جانوران سم دار: آهو، گوزن، اسب، بز، گاو گره سنان: شیر دیگر جانوران: گرگ، روباه، سگ، خرس، خرگوش پرندهگان: قرقاول، طوطی، درنا یا لک لک، اردک، طاووس، باز.. جانوران افسانه‌ای: سیمرغ، ازدها و حیوانات ترکیبی
	اتاق کرسی	جانوران سم دار: آهو، شتر گره سنان: شیر دیگر جانوران: گرگ، روباه، خرگوش پرندهگان: قرقاول، درنا یا لک لک، اردک، طوطی، طاووس، باز یا شاهین جانوران افسانه‌ای: سیمرغ
	اتاق بالاخانه	جانوران سم دار: آهو گره سنان: شیر دیگر جانوران: گرگ پرندهگان: درنا یا لک لک، قرقاول، طاووس، طوطی، اردک... جانوران افسانه‌ای: سیمرغ

استفاده شده است (تصویر ۱۶) و همین نقش را در حالت‌های مختلف در قالی موجود در موزه متروپولیتن شاهد هستیم (تصویر ۱۷). در دیوارنگاره و همچنین در فرش مورد نظر این نقشمایه دارای ترسیم طبیعت گرایانه بوده و در فضای طبیعت اجرا شده‌اند.

گره سنان شیر

شیر از جمله نقوشی است که بسیار زیاد در قالی‌های دوره صفویه استفاده شده است. طرح شکارگاه و منظره طبیعت از جمله طرح‌هایی می‌باشند که شیر با حالت‌های مختلف در آن دیده می‌شود. به طور کلی حالات شیر در قالی‌ها بر سه قسم است: شیر به صورت تنها در باغ یا بیشه‌زار، شیر در حال شکار یا گرفت و گیر و شیر در حال شکار شدن. بیشترین حالتی است که شیر در قالی‌های دوره صفویه نقش شده است حالت گرفت و گیر (تصویر ۱۷) است (میرزا امینی و کاظم‌پور، ۱۳۹۱: ۶۹). نحوه ترسیم این حیوان در قالی به صورت واقع‌گرایانه، در فضایی باز در طبیعت و یا شکارگاه و با ترکیب‌بندی آزاد است که نمونه آن را در تصویر ۱۸ می‌بینیم. همین ویژگی‌ها برای ترسیم شیر در دیوارنگاره کاخ نایین قابل مشاهده است (تصاویر ۱۶ و ۱۹).

دیگر جانوران گرگ و روباه

از حیواناتی هستند که در قالی‌هایی با طرح شکارگاه و

منظره‌هایی با نقوش حیوانی قابل مشاهده هستند. در قالی‌های صفوی روباه با حالت نشسته و یا در حال حرکت ترسیم شده اما در دیوارنگاره‌های خانه نایین این نقشمایه به صورت نشسته ترسیم شده است (تصویر ۲۰). طرحی شبیه به آن‌چه در دیوارنگاره آمده را در قالی می‌توانیم ببینیم (تصویر ۲۱). گرگ نیز مانند روباه در طرح شکارگاه و منظره طبیعت نقش شده است که بیشتر در حال حرکت است (تصاویر ۲۲ و ۲۳). ترکیب‌بندی مورد استفاده برای این دو نقشمایه آزاد است و طراح در پی نشان دادن حالت طبیعت‌گرایانه این نقوش است.

سگ

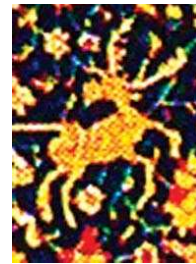
از نقوش مشترک بین فرش و دیوارنگاره است. در هر دو نمونه حیوان در حال حرکت ترسیم شده اما در دیوارنگاره (تصویر ۲۴) سگ، خرگوشی را دنبال می‌کند ولی در فرش مورد بررسی فقط در حال حرکت ترسیم شده است (تصویر ۲۵). طبیعت‌گرایی و ترکیب‌بندی آزاد و حرکت و پویایی ویژگی‌های مشترک بین دو نمونه است.

خرس

این نقشمایه نیز جزء نقوش مشترک میان قالی‌های دوره صفوی و دیوارنگاره خانه نایین است که بیشتر در صحنه شکارگاه و طبیعت همراه با نقوش حیوانی دیگر مشاهده می‌شود. نقشمایه خرس در چند قاب با حالت‌های متفاوت اجرا شده است، اما در نقاشی‌های صفه کاخ نایین، در



تصویر ۹. نقش آهو، راست: بخشی از تصویر ۱، مأخذ: همان
چپ: بخشی از تصویر ۵، مأخذ: همان

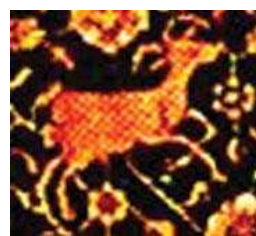


تصویر ۸. نقش گوزن، راست: بخشی از تصویر ۱، چپ: بخشی
از تصویر ۵، مأخذ: همان، ۷۲



تصویر ۱۳. نقش اسب و اسب
سوار، بخشی از تصویر ۵، مأخذ:
خودداری نایینی، ۱۳۸۸: ۷۲

تصویر ۱۲. نقش اسب و اسب
سوار، بخشی از تصویر ۱، مأخذ:
museopoldipezzoli.it.



تصویر ۱۱. نقش بزکوهی،
بخشی از تصویر ۵، مأخذ:
خودداری نایینی، ۱۳۸۸: ۷۲

تصویر ۱۰. نقش بزکوهی،
بخشی از تصویر ۱، مأخذ:
museopoldipezzoli.it

به صورت واقع‌گرایانه ترسیم شده‌اند همانند این نقشمایه را در تصویر ۳۰، به شکل دو طاووس محصور درون قاب می‌توان مشاهده نمود. البته ترسیم این پرنده در فضای باز، در قالی‌های دوره صفوی و دیوارنگاره نایین نیز وجود دارد، اما به تعداد کمتر.

قرقاول

پرنده‌ای است با دم بلند و بال‌هایی زیبا که بسیار زیاد در قالی‌های دوره صفوی استفاده شده است. این پرنده در قسمت متن قالی، نشسته بر بالای درخت در فضای باغ و طبیعت (تصویر ۳۱) و همچنین در حاشیه دیده می‌شود (تصویر ۳۲). در دیوارنگاره کاخ نایین نیز قرقاول نشسته بر شاخه درخت (تصویر ۳۳) و به صورت طرح حاشیه اجرا شده است (تصویر ۳۴). گرایش به طبیعت ویژگی بارز برای ترسیم این پرنده است.

طوطی

طوطی نیز از پرنده‌گانی است که بین نقوش دیوارنگاره و قالی‌های دوره صفوی مشترک است. در دیوارنگاره، گاهی طوطی را به رنگ سبز و گاهی بی‌رنگ نشسته بر بالای درخت می‌بینیم. نوع دیگری از ترسیم این پرنده به صورت قرینه است که در بعضی از قاب‌ها می‌توان دید. وجود طوق دور گردن طوطی از شباهت‌هایی است که در ترسیم آن در قالی و دیوارنگاره رعایت شده است. طبیعت‌گرایی از اصولی است که برای نشان دادن این پرنده در هر دو اثر قابل مشاهده است (تصاویر ۳۵ و ۳۶).

فاصله میان قاب‌ها، طاقناهایی وجود دارد که یکی از نقوش حیوانی ترسیم شده در داخل آن، خرسی است که ایستاده و سنجی را در دست دارد (تصویر ۲۶). همانند این نقش در قالی دوره صفویه نیز وجود دارد (تصویر ۲۷). در هر دو نمونه گرایش به طبیعت و قرار گرفتن در فضای باز به صورت ترکیب‌بندی آزاد قابل مشاهده است.

خرگوش

این حیوان در فرش‌هایی با طرح شکارگاه و همچنین منظره طبیعت به کار رفته است و بیشتر در حالت جست‌وخیز و حرکت ترسیم شده است. همین ویژگی‌ها را این نقشمایه در دیوارنگاره‌های خانه پیرنیا دارد با این تفاوت که در قاب شکارگاه در دیوارنگاره سگ‌های شکاری به دنبال خرگوش‌ها هستند (تصویر ۵)، اما در تصویر ۲ خرگوش مورد تهاجم واقع نشده است. استفاده از ترکیب‌بندی آزاد و گرایش به طبیعت از دیگر ویژگی‌های مشترک این نقشمایه در فرش و دیوارنگاره است (تصویر ۲۸).

پرنده‌گان

طاووس

طاووس در فرش‌های منظره طبیعت و درختی که نمادی از باغ بهشت می‌باشند بسیار استفاده شده که از آن می‌توان به رابطه نمادین و ارتباطش با بهشت پی برد. تصویر ۲۹ بخشی از دیوارنگاره کاخ نایین را نشان می‌دهد که دو طاووس روبروی یکدیگر درون قاب و در فضای بسته و



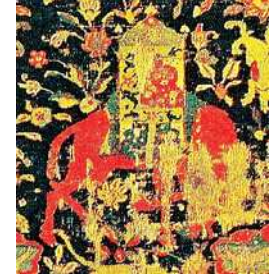
تصویر ۱۷. گرفت و گیر شیر و گاو، بخشی از تصویر ۲، مأخذ: www.metmuseum.org



تصویر ۱۶. گرفت و گیر شیر و گاو، بخشی از تصویر. مأخذ: همان: ۶۵.



تصویر ۱۵. نقش شتر، بخشی از تصویر ۶، مأخذ: خودداری نایینی، ۱۳۸۸: ۹۰.



تصویر ۱۴. نقش شتر، بخشی از تصویر ۴، مأخذ: بصام الف، ۱۳۸۳: ۵۸.



تصویر ۲۰. نقش روباه، بخشی از تصویر ۵، مأخذ: همان: ۷۲.



تصویر ۱۹. نقش شیر، بخشی از تصویر ۴، مأخذ: خودداری نایینی، ۱۳۸۸: ۷۲.



تصویر ۱۸. نقش شیر، مأخذ: بخش‌هایی از تصویر ۴، مأخذ: بصام الف، ۱۳۸۳: ۵۸.



هر دو اثر را می‌توان به دو دسته تقسیم نمود. حالت اول باز یا شاهین را نشسته بر روی دست اسب سوار نشان می‌دهد (تصویر ۳۹) و حالت دوم را در تصاویر ۴۰ و ۴۱ بصورت ترسیم در حال شکار می‌توان دید. ترکیب‌بندی این پرنده در حال شکار به دو صورت آزاد و درون قاب است اما برای حالت اول بیشتر در صحنه شکارگاه یا فضای داستانی استفاده شده که ترکیب‌بندی آن آزاد است.

ماهی

ماهی درهم از نمادهای مخصوص قالی‌های ایران است که اساس آن از دو برگ خمیده و یک گل گرد در میان آن‌ها تشکیل می‌شود (حصوری، ۱۳۷۹: ۴۹). که به صورت دو ماهی درون قاب یا حوضی ترسیم شده است. (تصویر ۴۲) همین نقش را در تصویر ۴۳ که بخشی از دیوارنگاره است، می‌توانیم ببینیم. وجود این نقش که از نقوش خاص قالی است را در دیوارنگاره شاید بتوان به عنوان سندی برای ارتباط این دو اثر در نظر گرفت.

سیمرغ

این پرنده افسانه‌ای از مهمترین بن‌مایه‌های اساطیری در فرهنگ ایران است. سیمرغ در قالی‌های دوره صفویه بسیار پر رنگ جلوه‌گر شده است. این پرنده گاه حیوان یا پرنده‌ای را به منقار دارد (تصویر ۴۴) و در بعضی صحنه‌ها تنها و یا در تقابل با اژدها ترسیم شده است.

اردک

اردک از پرندگانی است که در قالی‌های دوره صفویه بسیار نقش شده است. شاید استفاده از آن ریشه در باور ایرانیان باستان دارد. این نقش‌مایه را در دیوارنگاره خانه پیرنیا و در قالی مورد بررسی (تصویر ۱) می‌توان دید (تصویر ۳۷)؛ با این تفاوت که اردک در دیوارنگاره در فضای بالای قاب در حال پرواز ترسیم شده است اما در نمونه مورد بررسی قالی، اردک را در ترنج میانی و در حال شنا می‌توان مشاهده کرد.

درنا یا لکک

استفاده از این پرنده در حالت‌های مختلف از جمله در حال پرواز، به عنوان شکار و یا در حال گرفتن ماهی، در قسمت متن، لچک، ترنج و حاشیه قالی‌های دوره صفوی دیده می‌شود. نوع ترکیب‌بندی مورد استفاده نیز به صورت آزاد و گاهی درون قاب است. در دیوارنگاره‌های خانه پیرنیا نیز این نقش‌مایه در حال پرواز، به عنوان طعمه و ایستاده در فضای باغ ترسیم شده است. نوع ترکیب‌بندی برای این پرنده به صورت آزاد و همچنین در مواردی درون قاب دیده می‌شود. گرایش به طبیعت از ویژگی‌های مشترک میان این نقش‌مایه در قالی و دیوارنگاره نایین است (تصویر ۲۸).

بازشکاری یا شاهین

این پرنده نیز از نقوش مشترک میان قالی‌های دوره صفویه و دیوارنگاره کاخ نایین است. حالت‌های مورد استفاده در



تصویر ۲۴. نقش سگ، بخشی از تصویر ۵، مأخذ: همان، ۷۲



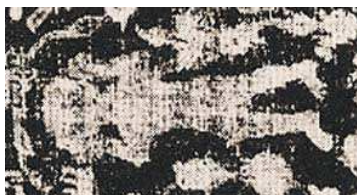
تصویر ۲۳. نقش گرگ، بخشی از تصویر ۷، مأخذ: خودداری نایینی، ۱۳۸۸: ۱۰۲



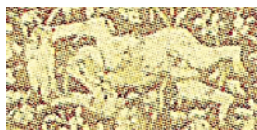
تصویر ۲۲. نقش گرگ، بخشی از تصویر ۲، مأخذ: بصام الف، ۱۳۸۳: ۵۸



۲۱. نقش روباه، بخشی از تصویر ۲، مأخذ: www.metmuseum.org



تصویر ۲۷. نقش خرس، بخشی از قالی جانوری با تصاویر انسانی، اواخر سده دهم هجری، مأخذ: پوپ، ۱۳۷۸: ۱۲۱۳



تصویر ۲۶. نقش خرس، بخشی از تصویر ۲، مأخذ: خودداری نایینی، ۱۳۸۸: ۶۳



تصویر ۲۵. نقش سگ، بخشی از فرش منظره گل با حیوانات، موزه فرش ایران، مأخذ: هنر قالی باقی ایران، ۱۳۶۱: ۱۲۴



تصویر ۳۰. نقش طاووس، بخشی از تصویر ۲، مأخذ: بصام الف، ۱۳۸۳: ۵۸



تصویر ۲۹. نقش طاووس، مأخذ: همان، ۱۱۴



تصویر ۲۸. نقش خرگوش، راست: بخشی از تصویر ۲، مأخذ: www.metmuseum.org چپ: بخشی از تصویر ۵، مأخذ: خودداری نایینی، ۱۳۸۸: ۷۲



تصویر ۳۴. نقش قرقاول، بخشی از تصویر ۸۰، مأخذ: همان، ۸۰



تصویر ۳۳. نقش قرقاول، بخشی از تصویر ۶، مأخذ: خودداری نایینی، ۱۳۸۸: ۹۰



تصویر ۳۲. نقش قرقاول، بخشی از تصویر ۲، مأخذ: www.metmuseum.org



تصویر ۳۱. نقش قرقاول، بخشی از قالی ترنجی درختی جانوری، ربع دوم سده دهم هجری، مأخذ: پوپ، ۱۳۷۸: ۱۱۴۱

مانند با چهار دست و پای کوتاه، سر بزرگ، دهان باز و بدن فلس‌دار دارد. این نقشمایه در ایران به عنوان نماد شر شناخته شده است (فناپی، ۱۳۹۱: ۱۲۱). اژدها در قالی‌های دوره صفوی به صورت تنها و یا در حال گرفت و گیر با سیمرغ و گاه به صورت قرینه مشاهده می‌شود که با ترکیب‌بندی آزاد و یا درون قاب ترسیم شده است. تصویر ۴۶ نمونه‌ای از تقابل اژدها با سیمرغ را نشان داده است. اما در دیوارنگاره خانه پیرنیا این نقش تنها در تقابل با سیمرغ و درون قاب به چشم می‌خورد که از نظر نحوه ترسیم بسیار شبیه به اژدها در فرش است (تصویر ۴۷).

سیمرغ را در قالی‌های دوره صفوی در زمینه، لچک، ترنج و حاشیه، با ترکیب‌بندی آزاد و گاه درون قاب می‌توان دید. این نقشمایه در دیوارنگاره خانه پیرنیا نایین نیز در حال پرواز با شکاری به منقارش (تصویر ۴۵) و یا در تقابل با اژدها اجرا شده است. همچنین با توجه به فضایی که این پرند در آن نقش شده، نوع ترکیب‌بندی متفاوتی برای آن در نظر گرفته شده است. اما به طور کلی این نقشمایه در هر دو نمونه مورد مطالعه دارای شباهت‌های بسیاری است.

اژدها

اصل و بنیاد اژدها از چین است که بدنی دراز و مار



تصویر ۳۵. نقش طوطی، بخش از قالی ترنجی ابریشمی، نیمه دوم سده دهم هجری، مأخذ: پوپ، ج ۱۲، ۱۳۷۸: ۱۱۵۶



تصاویر ۳۷. نقش اردک، راست: بخشی از تصویر ۱، www.museopoldipezzoli.it چپ: بخشی از تصویر ۵، مأخذ: خودداری نایینی، ۱۳۸۸: ۷۲



تصویر ۳۶. نقش طوطی، بخشی از تصویر، مأخذ: خودداری نایینی، ۱۳۸۸: ۷۴



تصویر ۳۸. نقش طوطی، بخش از قالی ترنجی ابریشمی، نیمه دوم سده دهم هجری، مأخذ: پوپ، ج ۱۲، ۱۳۷۸: ۱۱۵۶



تصویر ۴۱. نقش باز در حال شکار، بخشی از قالی جانوری با تصاویر انسانی، اواخر سده دهم هجری. مأخذ: پوپ، ج ۱۲، ۱۳۷۸: ۱۲۱۳



تصویر ۴۰. نقش باز در حال شکار، بخشی از تصویر ۶، مأخذ: همان، ۹۰



تصاویر ۳۹. نقش باز شکاری، راست: بخشی از تصویر ۴، مأخذ: بصام الف، ۱۳۸۳: ۵۸ - چپ: بخشی از تصویر ۵، مأخذ: خودداری نایینی، ۱۳۸۸: ۷۲



تصویر ۴۵. نقش سیمرغ با شکار، بخشی از تصویر ۷، مأخذ: خودداری نایینی، ۱۳۸۸: ۱۰۲



تصویر ۴۴. نقش سیمرغ با شکار، بخشی از قالی ترنجی درختی جانوری، ربع دوم سده دهم هجری، مأخذ: پوپ، ۱۳۷۸: ۱۱۴۱



تصویر ۴۳. نقش ماهی، بخشی از تصویر. مأخذ: خودداری نایینی، ۱۳۸۸: ۱۱۵



تصویر ۴۶. نقش ماهی، بخشی از فرش منظره گل با حیوانات، موزه فرش ایران. مأخذ: هنر قالی بافی ایران، ۱۳۶۱: ۱۲۴



تصویر ۴۹. گرفت و گیر دو جانور ترکیبی، بخشی از تصویر ۲، مأخذ: www.metmuseum.org



تصویر ۴۸. گرفت و گیر دو جانور ترکیبی، مأخذ: همان، ۱۱۵



تصویر ۴۷. گرفت و گیر سیمرغ و ازدها، مأخذ: خودداری نایینی، ۱۳۸۸: ۵۸



تصویر ۴۷. گرفت و گیر سیمرغ و ازدها، بخشی از تصویر ۴، مأخذ: بصام الف، ۱۳۸۳: ۵۸

بسیار استفاده شده است (تصویر ۴۹).


در فرش این نقشمایه در طبیعت و با ترکیب بندی آزاد و گاه درون قاب ترسیم شده است، اما در خانه پیرنیا این نقشمایه را تنها درون قاب می توان مشاهده نمود.

جانوران ترکیبی

گرفت و گیر دو جانور ترکیبی از نقوش مشترک بین دیوارنگاره کاخ نایین و قالی های صفوی است. در تصویر ۴۸ گرفت و گیر دو حیوان عجیب الخلقه را درون قابی می توان دید که همانند آن در قالی های دوره صفویه

جدول ۳. بررسی تطبیقی نقوش جانوری در قالی‌های دوره صفوی و دیوارنگاره‌های خانه پیرنیا نایین، مأخذ: نگارندگان

ویژگی نقوش دیوارنگاره	ویژگی نقوش قالی	خانه پیرنیا	فرش صفوی	دسته‌بندی نقوش	
گرایش به طبیعت ترکیب بندی آزاد شیوه بازنمایی پویا مناظر طبیعی و شکار	گرایش به طبیعت ترکیب بندی آزاد شیوه بازنمایی پویا مناظر طبیعی و شکار			آهو	جانوران سم‌دار
گرایش به طبیعت ترکیب بندی آزاد شیوه بازنمایی پویا در مناظر طبیعی و شکار	گرایش به طبیعت ترکیب بندی آزاد شیوه بازنمایی پویا مناظر طبیعی و شکار			گوزن	
گرایش به طبیعت ترکیب بندی آزاد شیوه بازنمایی پویا مورد استفاده در مناظر طبیعی و شکار	گرایش به طبیعت ترکیب بندی آزاد شیوه بازنمایی پویا مورد استفاده در مناظر طبیعی و شکار			بز کوهی	
گرایش به طبیعت ترکیب بندی آزاد شیوه بازنمایی پویا مورد استفاده در مناظر شکار	گرایش به طبیعت ترکیب بندی آزاد شیوه بازنمایی پویا مورد استفاده در مناظر شکار			اسب	جانوران سم‌دار
گرایش به طبیعت ترکیب بندی آزاد شیوه بازنمایی ایستا مورد استفاده در مناظر طبیعی	گرایش به طبیعت ترکیب بندی آزاد شیوه بازنمایی پویا مورد استفاده در مناظر طبیعی			شتر	
گرایش به طبیعت ترکیب بندی آزاد شیوه بازنمایی پویا استفاده در مناظر طبیعی	گرایش به طبیعت ترکیب بندی آزاد شیوه بازنمایی پویا مورد استفاده در مناظر طبیعی			گاو	
گرایش به طبیعت ترکیب بندی آزاد شیوه بازنمایی پویا استفاده در مناظر طبیعی و شکار	گرایش به طبیعت ترکیب بندی آزاد شیوه بازنمایی پویا استفاده در مناظر طبیعی و شکار			شیر	گروه سانان
گرایش به طبیعت ترکیب بندی آزاد شیوه بازنمایی پویا مورد استفاده در مناظر شکار	گرایش به طبیعت ترکیب بندی آزاد شیوه بازنمایی پویا مورد استفاده در مناظر شکار			گرگ	دیگر جانوران
گرایش به طبیعت ترکیب بندی آزاد شیوه بازنمایی پویا در مناظر طبیعی و شکار	گرایش به طبیعت ترکیب بندی آزاد شیوه بازنمایی پویا در مناظر طبیعی و شکار			روباه	
گرایش به طبیعت ترکیب بندی آزاد شیوه بازنمایی پویا استفاده در مناظر شکار	گرایش به طبیعت ترکیب بندی آزاد شیوه بازنمایی پویا مورد استفاده در مناظر طبیعی			سگ	دیگر جانوران

گرایش به طبیعت ترکیب بندی آزاد شیوه بازنمایی پویا استفاده در مناظر طبیعی و شکار	گرایش به طبیعت ترکیب بندی آزاد شیوه بازنمایی پویا استفاده در مناظر طبیعی و شکار			خرگوش	
گرایش به طبیعت ترکیب بندی آزاد شیوه بازنمایی پویا مورد استفاده در مناظر طبیعی	گرایش به طبیعت ترکیب بندی آزاد شیوه بازنمایی پویا مورد استفاده در مناظر طبیعی			خرس	
گرایش به طبیعت ترکیب بندی درون قاب شیوه بازنمایی پویا دارای مضمون نمادین	گرایش به طبیعت ترکیب بندی درون قاب شیوه بازنمایی پویا دارای مضمون نمادین			طاووس	پرندگان
گرایش به طبیعت ترکیب بندی آزاد شیوه بازنمایی پویا مورد استفاده در مناظر طبیعی	گرایش به طبیعت ترکیب بندی آزاد شیوه بازنمایی پویا مورد استفاده در مناظر طبیعی			قرقاول	پرندگان
گرایش به طبیعت ترکیب بندی آزاد شیوه بازنمایی پویا استفاده در مناظر طبیعی	گرایش به طبیعت ترکیب بندی آزاد شیوه بازنمایی پویا مورد استفاده در مناظر طبیعی			طوطی	
گرایش به طبیعت ترکیب بندی آزاد شیوه بازنمایی پویا مناظر طبیعی و شکار	گرایش به طبیعت ترکیب بندی آزاد شیوه بازنمایی پویا مناظر طبیعی و شکار			اردک	
گرایش به طبیعت ترکیب بندی آزاد شیوه بازنمایی پویا استفاده در مناظر طبیعی	گرایش به طبیعت ترکیب بندی آزاد شیوه بازنمایی پویا مورد استفاده در مناظر طبیعی			درنا یا لکلک	
گرایش به طبیعت ترکیب بندی آزاد شیوه بازنمایی پویا مورد استفاده در مناظر شکار	گرایش به طبیعت ترکیب بندی آزاد شیوه بازنمایی پویا مورد استفاده در مناظر شکار			باز	
گرایش به طبیعت ترکیب بندی درون قاب شیوه بازنمایی پویا دارای مضمون نمادین	گرایش به طبیعت ترکیب بندی درون قاب شیوه بازنمایی پویا دارای مضمون نمادین			ماهی	ماهیان

<p>ترکیب بندی آزاد شیوه بازنمایی پویا مضمون نمادین و اسطوره ای</p>	<p>ترکیب بندی درون قاب شیوه بازنمایی پویا مضمون نمادین و اسطوره ای</p>			<p>سیمرغ</p>	<p>جانوران افسانه‌ای</p>
<p>ترکیب بندی درون قاب شیوه بازنمایی پویا مضمون نمادین و اسطوره ای</p>	<p>ترکیب بندی آزاد شیوه بازنمایی پویا مضمون نمادین و اسطوره ای</p>			<p>اژدها</p>	
<p>ترکیب بندی درون قاب شیوه بازنمایی پویا مضمون نمادین و اسطوره ای</p>	<p>ترکیب بندی آزاد شیوه بازنمایی پویا مضمون نمادین و اسطوره ای</p>			<p>جانوران ترکیبی</p>	

نتیجه

بی‌شک اعتلا و شکوه انواع هنرها در عصر صفوی به سبب حمایت و پشتیبانی شاهان این دوره از هنر است. استقرار نگارگران، طراحان و هنرمندان در دربار و کتابخانه‌های سلطنتی و ارتباط تناتنگ آن‌ها با یکدیگر، خود باعث اشتراک، تأثیر و گاهی تلفیق نقوش در آثار هنری مختلف این دوره به‌ویژه در تزیینات بنا، تزیینات کتاب و قالی شده است. بر اساس پژوهش انجام یافته، نقوش جانوری هر دو حوزه، در شش دسته جداگانه شامل: سم‌داران، گربه‌سانان، پرندگان، ماهیان، جانوران افسانه‌ای و سایر جانوران که در گروه‌های فوق قرار نمی‌گرفتند، تقسیم‌بندی و جانوران زیرگروه هر دسته، یک‌به‌یک در دیوارنگاره‌ها و قالی‌ها مطابقت داده شده است. بر این اساس و منطبق بر جداول ارائه شده در بسیاری از موارد این نقوش به طرز چشمگیری از اصول مشترک و واحدی در فرم و ترکیب‌بندی برخوردار هستند. لذا به دلیل اشتراکات زیادی که میان نقوش جانوری دیوارنگاره‌های خانه پیرنیا و قالی‌های دوره صفوی از جمله در فرم، شیوه بازنمایی که در هر دو مورد پرتحرک و پویاست، ترکیب‌بندی، مضمون و همچنین طبیعت‌گرایی شاهد هستیم، می‌توان به ارتباط میان طراحان قالی و طراح و یا طراحان دیوارنگاره‌های خانه پیرنیا نابین و تأثیر آن‌ها از یکدیگر پی‌برد. از آن جمله می‌توان به نقوش متعددی همچون اسب و اسب‌سوار، آهو، گوزن، گرگ، خرس، طاووس، لک‌لک، ماهیان، موجودات تخیلی همچون اژدها و سیمرغ، جانوران ترکیبی و... اشاره نمود که با شباهت کامل در هر دو به‌کار رفته‌اند. این تأثیرپذیری تا جایی است که می‌توان ادعا داشت قالی‌ها و طرح دیوارنگاره‌های خانه پیرنیا توسط یک تیم مشترک و با یک مدیریت واحد، محصول و نتیجه کارگاه‌های درباری است که در آن، یک یا چند هنرمند طراح و نقاش مشترک بودند.

منابع و مأخذ

- ادواردن، سیسیل. ۱۳۶۸. *قالی ایران*. ترجمه‌ی مهین دخت صبا. تهران: فرهنگسرا.
- اتکا. ۱۳۶۱. *هنر قالی بافی ایران*.
- اتینگهاوزن، ریچارد و یارشاطر، احسان. ۱۳۷۹. *اوج‌های درخشان هنر ایران*. ترجمه روئین پاکباز و هرمز عبداللهی. تهران: آگاه.
- بصام، سید جلال الدین و همکاران. ۱۳۸۳. *رویای بهشت هنر قالی بافی ایران*. ج ۱. سازمان اتکا.
- بنایی، امین و دیگران. ۱۳۸۰. *صفویان*. ترجمه یعقوب آژند. تهران: مولی.
- پوپ، آرتور اپهام و اکرم، فیلیس. ۱۳۸۷. *سیری در هنر ایران از دوران پیش از تاریخ تا امروز*. ترجمه سیروس پرهام. ج ۱۲. تهران: علمی و فرهنگی.
- سلطان زاده، حسین. ۱۳۹۰. *نابین شهر هزاره‌های تاریخی*. تهران: فرنگار.
- حشمتی، فضل‌الله. ۱۳۸۹. *تاریخ فرش سیر تحول و تطور فرش‌بافی*. تهران: سمت.
- حضور، علی. ۱۳۷۹. *فرش دستباف ایران*. فصلنامه فرهنگی، هنری، اقتصادی اتحادیه صادرکنندگان فرش ایران. ش ۱۸: ۳۹.
- خودداری نابینی، سعید. ۱۳۸۸. *کاخواره نابین طلعه دیوارنگاره‌های مکتب اصفهان*. تهران: فرهنگستان هنر و ترجمه و نشر آثار هنری «متن».
- فناپی، زهرا. ۱۳۹۱. *شناخت و طبقه‌بندی نمادهای جانوری در قالی‌های سالتینگ*. مطالعات هنر اسلامی، ش ۱۷: ۱۳۰-۱۱۷.
- میرزا امینی، سید محمد مهدی و کاظم‌پور، داریوش. ۱۳۹۱. *نقش شیر در فرش ایرانی در مقایسه با آثار ادبی و عرفاتی*. *مجله گلجام*. ش ۲۲: ۷۲-۶۱.
- هیلمبراند، رابرت. ۱۳۸۹. *تاریخ ایران دوره صفویان پژوهش از دانشگاه گمبریج*. مترجم یعقوب آژند. تهران: گلشن.
- یارشاطر، احسان و گروه نویسندگان. ۱۳۸۴. *تاریخ و هنر فرش‌بافی در ایران*. ترجمه ر. لعلی خمسه. تهران: نیلوفر.

The Study of the Influence of the Safavid Era Carpets on Animal Motifs in Murals of the Pirnia House

Reyhaneh Rashidi, M.A. Student in Islamic Art, Tabriz Islamic Art University, Tabriz City, East Azerbaijan Province, Iran.
Shahryar Shokrpour, PhD, Assistant Professor in Islamic Arts Faculty, Tabriz Islamic Art University, Tabriz City, East Azerbaijan Province, Iran.

Received: 2015/10/12 Accepted: 2016/6/4



Carpets of the Safavid era, which were often the products of royal workshops, contain various motifs that animal motifs are one of the most widely used cases. Pirnia house of Nain is also one of the royal palaces contemporaneous to this era, which has beautiful murals as well as animal motifs similar to carpets of the Safavid era.

By using an analytic-descriptive method, library resources, field studies and analysis of the obtained images, the present research tries to identify, classify, analyze and compare animal motifs of murals of Pirnia house and four examples of Safavid carpets, and tries to find the answer to the following questions:

1. Which are the animal motifs, common to the murals of the Nain Pirnia house and the carpets of the Safavid era?
2. How much have animal motifs in the murals been influenced by the carpets of the Safavid era?
3. What was the connection between the designers of carpets and murals of the Nain Pirnia house?

Considering many commonalities between the animal motifs of these two, which have been repeated identically in both cases, as well as similarity in the form, the use of the same spacing and dynamic representation style, it seems that animal motifs in murals of Pirnia house have been influenced by animal motifs of Safavid carpets, for which the career relationship between the miniature painters, carpet designers and painters of the murals and their simultaneous presence in the royal workshops can be considered as the main reason, so that it seems that both of them have been designed by a single team.

Keywords: Animal Motifs, Mural, Carpets, Pirnia House, Nain, Safavid Era.