

گونه‌شناسی تزیینات منازل روستایی  
اصفهان در عصر قاجار



تصویری از خانه ای در روستای  
خسروآباد



## گونه‌شناسی تزیینات منازل روستایی اصفهان در عصر قاجار

دکتر حسن کریمیان\* دکتر عباسعلی احمدی\*\*

تاریخ دریافت مقاله: ۹۴/۷/۲۰

تاریخ پذیرش مقاله: ۹۵/۶/۲

### چکیده

بی‌تردید می‌توان سطوح دیوارها را در دسترس‌ترین عرصه انعکاس تفکرات مردمان گذشته به شمار آورد. عیناً بدین سبب است که دیوارنگاره‌ها و سایر تزیینات مورد استفاده در بناها را شواهد بی‌بدیل فرهنگی ادوار گذشته به شمار آورده‌اند. در تحقیق حاضر تلاش گردیده تا الگوهای تزیینی به‌کاررفته در خانه‌های عهد قاجار، که در روستاهای حاشیه اصفهان شناسایی گردیده‌اند، مورد مطالعه قرار گیرند. همچنین سعی بر آن است تا به این پرسش پاسخ گفته شود که گونه‌های تزیینات منازل روستایی عهد قاجار اصفهان کدام است و چه مضامینی را منعکس ساخته‌اند؟ از آنجاکه متروکه ماندن بسیاری از بناهای قاجار تزیینات آنها را بسیار آسیب‌پذیر ساخته است، بیم آن می‌رود که این شواهد فرهنگی به سرعت حذف گردند. بدین سبب، معرفی، گونه‌شناسی و تحلیل محتوایی این عناصر می‌تواند توجه مسئولان ذی‌مدخل را بدانها جلب نموده و بقاء آنها را به ارمغان آورد. در نتیجه این تحقیق روشن گردید که تزیینات منازل روستایی اصفهان با مولفه‌های فرهنگی، اعتقادی، منزلت اجتماعی، شیوه معیشت و قدرت اقتصادی ساکنانشان بستگی تام داشته‌اند. پژوهش حاضر همچنین مشخص داشته است که ممکن است هنرهای عامیانه و بومی نظیر تزیینات خانه‌های روستایی، از کیفیت بصری و هنری بالایی برخوردار نباشند، لیکن در مطالعه فضای فرهنگی حاکم بر زندگی ساکنان روستاهای اصفهان عهد قاجار بسیار مفید واقع گشته‌اند. پژوهش حاضر به شیوه‌ای توصیفی - تحلیلی انجام شده است.

### واژگان کلیدی

خانه‌های قاجاری، روستاهای اصفهان، تزیینات وابسته به معماری، تنگ‌بری، شیرسر.

Email: karimi@ut.ac.ir

Email: a\_ahmadi197756@yahoo.com

\* دانشیار باستان‌شناسی دانشگاه تهران، شهر تهران، استان تهران. (نویسنده مسئول)

\*\* استادیار باستان‌شناسی دانشگاه شهرکرد، شهرکرد، استان چهارمحال و بختیاری

## مقدمه

با توجه به نزدیکی زمانی دوره قاجار با دوران معاصر و در نتیجه وفور آثار برجای مانده این دوره به نسبت دوره‌های قبل، شناخت بیشتری از تزیینات وابسته به معماری این دوره وجود دارد. چنانکه مشخص است این تزیینات در نتیجه شرایط فرهنگی خاص حاکم بر این دوره، به‌ویژه تأثیرگذاری هنرهای مغرب‌زمین، ویژگی‌های خاص و گاه متفاوت با نمونه‌های اعصار قبل پیدا کرده است. ویژگی یادشده عمدتاً در تزیین بناهای شاخص و شهری قاجار جلوه یافته و تزیینات به‌کاررفته در بناهای روستایی ناشناخته باقی مانده است. بی‌گمان نقوش و تزیینات به‌کاررفته در منازل کهن روستایی از جلوه‌های بی‌بدیل ظهور و بروز تزیینات و هنرهای بومی است، تزییناتی که از ارزش‌های پایدار و قالب‌ها و ساختارهای خاصی برخوردار بوده و شواهد بی‌بدیل فرهنگی ادوار گذشته به شمار می‌آیند. علی‌رغم اهمیت، این مظاهر فرهنگی در مطالعات باستان‌شناسانه، مردم‌شناسانه و تاریخ هنر، آن‌چنان‌که شایسته است مورد پژوهش واقع نگردیده‌اند و بیشتر تحقیقات بر تزیینات آثار شاخص معماری استوار بوده است. به منظور رفع این نقیصه، در پژوهش حاضر تزیینات تعداد قابل توجهی از منازل قاجاری روستاهای اصفهان مورد بررسی، مستندسازی و تحلیل قرار گرفته است. اگرچه این تزیینات از جنبه‌های گوناگون قابل مطالعه‌اند، معرفی، توصیف، دسته‌بندی، گونه‌شناسی و تحلیل محتوایی آن‌ها از اهداف پژوهش حاضر به شمار می‌آید.

**سؤالهای پژوهش:** عمده‌ترین پرسشی که در پژوهش حاضر تلاش گردیده تا بدان پاسخ گفته شود آن است که گونه‌های تزیینات منازل روستایی عهد قاجار اصفهان کدام است و مضامین بکار رفته در آن‌ها از کدامیک از جنبه‌های اعتقادی، اجتماعی، اقتصادی، هنری و فرهنگی سازندگان متأثر گردیده است؟

## روش پژوهش

پژوهش حاضر به روش توصیفی-تحلیلی و بر اطلاعات میدانی استوار است. در نخستین مرحله (بررسی‌های میدانی)، تعداد یکصد بنای مسکونی عهد قاجار در روستاهای ۱ مناطق تیران، کرون، برخوار، شاهین‌شهر و میمه و رودشت اصفهان شناسایی و تزیینات آن‌ها مستندسازی گردیده‌اند (نقشه ۱). آنگاه، به دسته‌بندی و گونه‌شناسی تزیینات بر اساس تکنیک ساخت و نوع مواد کاربردی پرداخته شده و در پایان، تزیینات مستند شده با دیگر نمونه‌های قاجاری مورد مقایسه تطبیقی قرار گرفته و مضامین تزیینی در حد امکان تحلیل محتوایی گشته‌اند.

## پیشینه تحقیق

۱. اگرچه طبق تقسیم بندی‌های امروزی برخی از خانه‌های مورد بررسی در مناطق شهری جای گرفته‌اند، ولیکن در عهد قاجاری و تا چند دهه گذشته تمامی این مکان‌ها ماهیت روستایی داشته است.

۲. تعداد قابل توجهی از این بناها در مناطق دور دست و روستاهای متروکه قرار دارند.



نقشه ۱. محدود قرارگیری روستاهای مورد پژوهش در استان اصفهان، مأخذ: نگارندگان.

علیرغم کثرت منازل تاریخی در سکونت‌گاه‌های روستایی عصر قاجار اصفهان، تاکنون هیچ‌گونه پژوهشی هنرشناسانه و باستان‌شناسانه در خصوص آنها به انجام نرسیده است. شاید بتوان پراکندگی و ناشناخته بودن آثار و دسترسی دشوار به آنها<sup>۲</sup> را از دلایل این نقصان به شمار آورد. این در حالی است که تحقیقات اندکی پیرامون جنبه‌های بومی و نوع‌آوری‌های تزییناتی عهد قاجار در مناطق دیگر کشور به انجام رسیده است (گودرزی ۱۳۸۸؛ جوادی ۱۳۸۸؛ سام ۱۳۸۶؛ شکاری نیری و طاووسی، ۱۳۸۷). تعدادی از این پژوهش‌ها که بر تزیینات بناهای مسکونی شاخص شهرهای عهد قاجار تمرکز یافته‌اند (علیزاده ۱۳۹۱، علی آبادی و جمالیان ۱۳۹۱، شجاعی و خزایی ۱۳۸۹، حمزلهو ۱۳۸۶)، به منظور مقایسه و تحلیل مضامینشان با نتایج پژوهش حاضر مورد مطالعه قرار گرفته‌اند. گروهی از محققان نیز کلیاتی از ویژگی‌های تزیینی آثار معماری دوران اسلامی را مورد معرفی قرار داده‌اند (آژند ۱۳۸۵، مقیم پور بیژنی ۱۳۸۷، کیانی ۱۳۷۶، هیل و گرابار ۱۳۷۵، مکی نژاد ۱۳۸۷) که در تحلیل نهایی از آن‌ها نیز بهره‌برداری گردیده است.

## تزیینات به‌کاررفته در بناهای مورد مطالعه

تزیینات منازل قاجاری روستاهای مذکور با معیارهای گوناگونی مطالعه گشته‌اند. در شرایطی که معیار تحقیق کیفیت هنری آثار بوده به دو دسته «پرکار و واجد جنبه‌های هنری» و تزیینات «کم‌کار و فاقد جنبه هنری» تقسیم شده‌اند. باید در نظر داشت که تعیین معیارها به منظور مطالعه آثار هنری منطقه‌ای خاص، چندان آسان نیست. زیرا، علاوه بر فرهنگ و هنر ملی، فرهنگ‌های منطقه‌ای نیز بر شکل یابی آنها اثرگذار بوده‌اند.

از دیگر معیارهای دسته‌بندی، مبنا قرار دادن جنس و تکنیک



تصویر ۱. نمونه‌هایی از تزیینات نقاشی دیواری منازل روستایی اصفهان: ۱. نقاشی روی دیوارها ۲. خشت‌های منقوش منفرد طاق، این تصاویر به ترتیب (از چپ به راست) از خانه‌هایی واقع در روستاهای خورزوق (برخوار)، شاپورآباد (برخوار)، خسروآباد (شاهین‌شهر و میمه)، مورچه‌خورت (شاهین‌شهر و میمه) و مورچه‌خورت (شاهین‌شهر و میمه) اخذ شده‌اند، مأخذ: همان.

کشته‌بری اجرا گردیده‌اند و نقش‌مایه‌ها در خانه‌های اقشار متوسط شامل انواع نقوش ساده هندسی، نقوش گیاهی شامل گل و بوته، پیچک‌های تزیینی، نقوش گلدانی، نقوش حیواناتی همچون بز و آهو، نقوش پرنده‌گانی همچون طاووس، گنجشک و خروس بوده است. در خانه‌های اعیانی تزیینات نقاشی دیواری شامل انواع مناظری است که از سبک‌های نگارگری اروپای بعد از قرن ۱۷ م (باروک و روکوکو) متأثر گشته‌اند. این تزیینات در مقایسه با سایر نمونه‌های نقاشی دیواری ظرافت و درجه هنری والاتری دارد.

نقاشی‌های دسته دوم: مشتمل‌اند بر خشت‌های منقوش منفردی که در لابه‌لای خشت طاق‌ها، که به شیوه لاپوش اجرا گردیده‌اند، جای گرفته‌اند. در این شیوه عمدتاً سطح خشت با گچ پوشیده و سپس با استفاده از رنگ‌های مختلف نقاشی شده‌اند و در برخی نمونه‌ها قطعاتی از آینه نیز در سطح خشت به‌کاررفته است. برخی خشت‌ها در بردارنده کتیبه‌هایی شامل اسماء الله، اسامی پنج تن، آیات قرآنی، احادیث، جملات پرنغز، جملاتی در رفع چشم زخم، تاریخ تعمیرات بنا و نام استادکار می‌باشد. نقاشی‌های این دسته عمدتاً شامل عناصر هندسی بسیار ساده، نقوش ستاره‌ای، گل‌های چندپر، تصویرخورشید، زیگزاگ‌ها، دواير و مربع‌های تودرتو، موجود عجیب‌الخلقه، گل ترمه و تصاویری از صورت انسان<sup>۲</sup> که به صورت ناشیانه و ساده‌ای تصویر شده است.

**دسته سوم:** نقاشی‌هایی هستند که بر سطح چوب اجرا گردیده‌اند. یکی رایج‌ترین این نمونه تزییناتی موسوم به «شیرسر» است که با نقاشی رنگ و روغن<sup>۳</sup> اجرا شده و تنها در خانه‌های بسیار اعیانی روستایی کاربرد داشته است. از دیگر تزیینات این دسته قاب‌های چوبی چهارگوش نقاشی شده‌ای هستند که به‌منظور پوشش زیرین سقف‌های چوبی کاربرد داشته است و عمدتاً در منازل اعیانی به کار می‌رفته است (تصویر ۲).

### تزیینات گچی

علی‌رغم اشارات متخصصان تاریخ هنر مبنی بر انحطاط

به‌کاررفته در آثار تزیینی است. بر این اساس، بدون در نظر گرفتن ویژگی‌های هنری آثار، می‌توان آنها را به تزیینات گچی، تزیینات خشت و گلی، نقاشی‌های دیواری، تزیینات چوبی، آینه‌کاری و آجرکاری و... تقسیم کرد.

به‌علاوه، با عنایت به تأثیر شرایط اقلیمی و محدودیت‌های محیطی در خلق بسیاری از انواع تزیینات - که محدودیت‌های فضایی و الزامات معماری و تزیینی را نیز به همراه خواهد داشت - می‌توان تزیینات مورد مطالعه را به «تزیینات درون فضایی» و «تزیینات برون فضایی» تقسیم نمود.

دسته‌بندی بر اساس نقش‌مایه‌ها شامل: نقوش انسانی، حیوانی، گیاهی، هندسی، کتیبه‌ای و... از دیگر معیارهای دسته‌بندی و گونه‌شناسی این آثار است. به هر حال، به منظور تسهیل در بررسی آثار مستندسازی شده در مطالعات میدانی، در ادامه به معرفی این تزیینات بر مبنای ماده ساخت‌شان پرداخته شده تا زمینه تحلیل محتوایی آثار نیز فراهم آید. در جدول ۱، تکنیک‌های تزیینی، انواع نقوش و مکان اجرای آن‌ها در یکصد ساختمان قاجاری مورد مطالعه ارایه گردیده است.

### نقاشی‌ها

نقاشی‌های به‌کاررفته در تزیین خانه‌های روستاهای عهد قاجار اصفهان از لحاظ تکنیک و اجرا به سه دسته: «نقاشی‌های دیواری»، «خشت‌های منقوش منفرد طاق» و «نقاشی‌های روی چوب» تقسیم می‌شوند (تصویر ۱).

نقاشی‌های دیواری: در بسیاری از موارد به همراه تزیینات



تصویر ۲. نمونه‌هایی از تزیینات نقاشی روی چوب منازل روستایی اصفهان، این تصاویر به ترتیب (از چپ به راست) از خانه‌هایی واقع در روستاهای رضوانشهر (تیران و کرون) و تندران (تیران و کرون) اخذ شده‌اند، مأخذ: همان.

۱. برای آشنایی با تأثیر نقاشی‌های اروپای دوران مدرن بر نقاشی‌های ایران عصر قاجار نگاه کنید به مقاله «تأثیر انقلاب صنعتی بر نقاشی دوره قاجار و پس از آن» (کریمیان و عطارزاده، ۱۳۹۰).

۲. شکل انسان در نقاشی دوره قاجار جلوه‌های متنوعی داشته که در مقاله حسین ابراهیمی ناغانی (۱۳۸۶، ۳-۲۱) به درستی مورد بحث قرار گرفته است.

۳. نقاشی رنگ و روغن از جمله تکنیک‌های است که در اواخر عصر صفویه وارد ایران شده (کریمیان و جایز، ۱۳۸۶، ۶۸) و در عصر قاجاری به پیشرفت‌های زیادی دست یافت (کمالی، ۱۳۸۵ و ۱۹۶۷: ۴۷، Robinson).



تصویر ۳. نمونه‌هایی از تزیینات کشته‌بری در منازل روستایی عهد قاجار اصفهان، این تصاویر به ترتیب (از چپ به راست) از خانه‌هایی واقع در روستاهای دولت‌آباد (برخوار)، کربکند (برخوار)، اذان (شاهین‌شهر و میمه) و علی‌آباد (ملاعلی (برخوار) اخذ شده‌اند، مأخذ: همان.



تصویر ۴. نمونه‌هایی از تزیینات گچ‌بری برجسته در منازل روستایی اصفهان، این تصاویر به ترتیب (از چپ به راست) از خانه‌هایی واقع در روستاهای مورچه‌خورت (شاهین‌شهر و میمه)، گز (شاهین‌شهر و میمه)، دستگرد (برخوار) و سین (برخوار) اخذ شده‌اند، مأخذ: همان.

مستندسازی تزیینات منازل روستایی اصفهان مشخص گردید که این تکنیک تزیینی در مقایسه با نمونه‌های موجود در آثار شاخص حکومتی و مذهبی دوره‌های صفوی و قاجار از ظرافت کمتری برخوردار و در بسیاری از نمونه‌ها بدون رنگ‌آمیزی بوده و یا این‌که در مرحله قرص کردن نقش، اجرای آن پایان یافته است. همان‌گونه که در تصاویر ذیل معلوم است (تصویر ۳)، نمونه‌های رنگ‌آمیزی‌شده در اکثر موارد تنها با رنگ کرم به اجرا درآمده‌اند و در نمونه‌های اندکی از رنگ‌های سبز، اخراپی و آبی نیز استفاده گردیده است. در پاره‌ای از موارد نیز اجرای کشته‌بری با دیوارنگاری همراه بوده که در نوع خود ترکیب جالب توجهی را به وجود آورده است. این شیوه از تزیینات در منازل مورد مطالعه، در نقاطی همچون زیرطاق‌ها و رف‌ها، حواشی و داخل طاقچه‌ها بوده و در موارد اندکی نیز در نمای رو به حیاط اتاق‌ها بیشترین کاربرد داشته است. در این تزیینات، از نقوش گیاهی (شامل پیچک‌ها و گل‌های چند پر، برگ‌های کنگر و تاک، گل‌دان)، نقوش هندسی (همچون دوایر تودرتو در تلفیق با اشکال چهارگوش)، انواع ترنج و لچکی، انواع شمعدان و قندیل و نقش پرندگان استفاده شده است. اندک نمونه‌هایی از کشته‌بری‌های چند رنگ و یا ترکیب با نقاشی دیواری، در منازل اعیانی روستاها اجرا گردیدند. با این وجود، کشته‌بری‌های ساده و محدود به عملیات قرص‌کاری در اکثر منازل مورد مطالعه بکاررفته و به یکی از ویژگی‌های معمول تزییناتی آنها درآمده است.

هنر گچ‌بری در دوره‌های بعد از صفوی (انصاری، ۱۳۷۶: ۸۵)، در بررسی منازل قاجاری روستاهای استان اصفهان مشخص گردید که تزیینات گچی یکی از معمول‌ترین و فراگیرترین عناصر تزیینی بوده است. از آنجایی‌که این تزیینات در خانه‌های مناطق مختلف با تکنیک‌های متنوع انجام گردیده و گاهی از چند تکنیک تزیینی به طور ترکیبی در یک بنا بهره‌برداری گردیده است، در ادامه آنچه را که در یکصد خانه تحت بررسی مستند گردیده بر اساس تکنیک تزیینی مورد معرفی قرار خواهند گرفت:

### تزیینات کشته‌بری

یکی از روش‌های ایجاد تزیین در ابنیه مورد مطالعه شیوه کشته‌بری است. در این شیوه، ابتدا آستری از کاه‌گل یا گچ بر سطوح دیوار کشیده و آن‌گاه بر روی آن بستری متشکل از یک لایه گچ زنده و سپس یک لایه بسیار نازک از گچ کشته قرار می‌گیرد. در مراحل بعد، فعالیت‌هایی همچون قرص کردن یا تثبیت نقوش، نقش‌اندازی، برش نقش و رنگ‌آمیزی صورت می‌گیرد تا در نهایت طرح‌های تزیینی با عمق بسیار کم (کمتر از نیم سانتی‌متر) بر سطوح گچی ایجاد شود. البته، در مواردی نیز این شیوه با روش‌های متفاوتی همچون به‌کارگیری لایه‌چینی، طلاچسبان، تراش مضاعف بخش‌هایی از نقش و محدود کردن تزیینات تا مرحله قرص کردن نقوش اجرا می‌شده است (اصلانی، ۱۳۸۵: ۱۲۹-۱۲۵؛ مطیعی فرد، ۱۳۹۱: ۶۹-۵۷). در



تصویر ۶. نمونه‌هایی از تزیینات گچ‌بری قالبی در منازل روستایی اصفهان، این تصاویر به ترتیب (از چپ به راست) از خانه‌هایی واقع در روستاهای خسروآباد (شاهین‌شهر و میمه) و زیاده‌آباد (شاهین‌شهر و میمه) اخذ شده‌اند، مأخذ: همان.



تصویر ۷. نمونه‌هایی از تزیینات گچ‌بری برهشته در منازل روستایی اصفهان، این تصاویر به ترتیب (از چپ به راست) از خانه‌هایی واقع در روستاهای حبیب‌آباد (برخوار) و جاجا (تیران و کرون) اخذ شده‌اند، مأخذ: همان.

پیرامون طاق‌نمای اجاق دیواری محدود می‌شود.

### تزئینات برجسته

از آنجاکه در این سبک گچ‌بری زمینه طرح به عمق نیم تا ۲ سانتی‌متر برش داده می‌شود، طرح‌های تزیینی حالتی برجسته پیدا می‌کنند (مکی‌نژاد، ۱۳۸۷: ۱۸۱). این تکنیک در تزیین سربخاری‌های دیواری منازل مورد مطالعه بیشترین کاربرد را داشته و تا حدودی در تزیین قاب طاقچه به‌کاررفته و از نظر نقش‌مایه نیز انواع نقوش گیاهی، پرندگان و حیوانی را به نمایش گذاشته است. با اتکاء به فراوانی استفاده از تزیینات اجاق‌های دیواری، بی‌تردید می‌توان اجاق دیواری‌ها را یکی از عرصه‌های بارز اجرای تزیینات منازل روستایی عهد قاجار به‌شمار آورد. بخاری دیواری از اجزایی است که کاربرد آن در بناهای تاریخی حداقل از دوره صفوی قابل تحقیق است (جلی، ۱۳۷۴: ۲۵۶؛ پیرنیا، ۱۳۸۲: ۲۳۴). برخی از گچ‌بری‌های برجسته به‌کاررفته در تزیین اجاق دیواری‌ها از کیفیت هنری والایی برخوردار بوده و برخی دیگر به‌ساده‌ترین شکل ممکن اجرا گردیده‌اند (تصویر ۸). اگرچه بر اساس نظر پاره‌ای از محققان تزیینات اجاق دیواری‌ها در بردارنده ترکیبی از هنرهای ایرانی و اروپایی است (حمزه‌لو، ۱۳۸۶: ۶۶)، لیکن با توجه به تنوع و نوع نقش‌مایه‌های به‌کاررفته در نمونه‌های بازمانده از عهد قاجار، به نظر می‌رسد گچ‌بران برجسته‌کار در عین تأثیرپذیری از تزیینات فرنگی، عناصر خاصی از تزیینات بومی را نیز به نمایش گذاشته‌اند. از نکات جالب توجه در این اجاق دیواری‌ها تنوع آنها از جهات فرم، تکنیک‌های تزیینی و نقش‌مایه‌ها است. این تنوع تا بدان حد است که در میان آنها به ندرت دو نمونه مشابه را می‌توان یافت. نقش‌مایه‌های گچ‌بری‌های برجسته به‌کاررفته در تزیین این عناصر معماری را می‌توان به دسته‌هایی نظیر نقوش گل و بوته، برگ‌های نخلی، گل و غنچه، شاخه‌های اسلیمی، گل و مرغ، برگ‌های کنگری، دواپر تودرتو با نقش گل نیلوفر و رزت، ماهی و تصاویر پرندگان (به‌ویژه اردک، کبوتر، طاووس و بلبل و گنجشک) تقسیم کرد. تزیینات ساده‌ترین اجاق دیواری‌ها، تنها به ستون‌نماهای دو طرف و کادرهای

### تزئینات برهشته

این سبک از گچ‌بری در دوره قاجار به شیوه چدنی شهرت داشت (مکی‌نژاد، ۱۳۸۷: ۱۸۲) و به دلیل بسیار برجسته بودن گچ‌بری‌ها در آن، طرح‌های تزیینی حالت بیرون زده و حجیم پیدا می‌کند (سجادی، ۱۳۶۷: ۱۹۷). اگرچه گچ‌بری برجسته نیز عموماً در ترین سربخاری‌های بناهای مورد مطالعه بکار رفته‌اند، لیکن سبک برهشته اختصاصاً در اجاق دیواری‌ها کاربری داشته و نقش‌مایه‌های آن نیز شامل انواع نقوش حیوانی، پرندگان و گیاهی است (تصویر ۵). برخی از ستون‌نماهای طرفین اجاق دیواری‌ها نیز با استفاده از این نوع گچ‌بری فرم یافته‌اند.

### تزئینات قالبی

تزیینات شکل‌گرفته بر اساس این تکنیک از نوع قالبی پیش‌ساخته بوده و به نسبت سایر تکنیک‌های گچ‌بری کاربرد کمتری در تزیینات منازل روستایی مورد مطالعه داشته است. از جمله نمونه‌های کاربرد آن می‌توان به گچ‌بری پایه، ساقه و سرستون‌های گچی و نیم ستون‌های طرفین اجاق دیواری‌ها اشاره کرد. همچنین مجسمه‌هایی از حیوانات که به‌ویژه بر بالای طاق‌های بناهای الحاق گردیده‌اند، محصول تلفیق این نوع با سیم‌گل است (تصویر ۶).

### تزئینات گچ با سیم‌گل

یکی از رایج‌ترین شیوه‌های تزیینی اجراشده در اکثر منازل روستاهای مورد مطالعه روشی است که در آن تزیینات گچی شامل ابزارزنی، لوحه‌های گچی منفرد یا مرکب، ترنج و نیم ترنج و لچکی، آذین گل میخی، سربوته‌ها، اشکال قالبی یا تراشیده حیوانی و پرندگان، بر روی سیم‌گل یا کاه‌گل به اجرا درآمده است. این شیوه عموماً در آرایش معماری نواحی دارای آب و هوای خشک ایران به‌کاررفته است (کاخکی و اصلانی، ۱۳۹۰: ۱۰۴). برخی از لوحه‌های



تصویر ۷. نمونه‌هایی از تزیینات گچی با سیم گل، کاهگل و خشت در منازل روستایی اصفهان، این تصاویر به ترتیب (از چپ به راست) از خانه‌هایی واقع در روستاهای تیران (تیران و کرون)، کفران (رودشت)، جعفرآباد (تیران و کرون)، قورتان (رودشت) و سه (شاهین‌شهر و میمه) اخذ شده‌اند، مأخذ: همان.

نیز در قالب‌های چهارگوش و طاقنمایی شکل گرفته است (تصویر ۹).

### تزیینات کاربندی و مقرنس‌های گچی

استفاده از تزیینات کاربندی به اشکال عمدتاً ساده در پوشش زیرین هشتی ورودی برخی منازل مورد مطالعه رایج بوده است. به دلیل پیچیدگی کاربرد کاربندی‌ها و مقرنس‌های گچی، از این دو عنصر اختصاصاً در منازل اعیانی استفاده گردیده است. از نکات جالب توجه در کاربندی منازل، اجرای اکثر آن‌ها با پوشش سیم‌گل و کاهگل است. بر اساس بررسی‌های صورت گرفته کاربرد تزیینات مقرنس‌کاری کمیاب‌ترین عنصر تزیینی منازل روستایی بوده و اندک نمونه‌ها به منازل اعیان و اشراف تعلق داشته است (تصویر ۱۰).

### تزیینات خشت و گل

با عنایت به اینکه استفاده از کاهگل یکی از روش‌های بومی و کم‌هزینه است، در تزیین نمای اکثر بناهای مورد مطالعه از آن استفاده گردیده است. مصالح اصلی در این نوع تزیین، خشت و کاهگل است که به صورت‌های: «دندان موشی»، «خشتی و هندسی»، «مشبک‌های خشتی» و «تزیینات کاهگلی» به اجرا در آمده است. تزئین نوع اول با پس و پیش دادن خشت وجود آمده و کاربرد آن



تصویر ۸. نمونه‌هایی از تزیینات گچی زبره در روستای بلان رودشت اصفهان، مأخذ: همان.

گچی الصاق شده به اینگونه از تزیینات، دارای نوشته‌هایی با محتوای تاریخ ساخت، احادیث و آیات قرآنی، وقایع مرتبط با ساکنان خانه، و عباراتی در جهت رفع چشم‌زخم بوده است. برخی دیگر، تزییناتی ابتدایی و ساده می‌باشند و دسته‌ای نیز، نوارهای نامنظم و گاه نامنظم گچی هستند که به اشکال شطرنجی عمدتاً بر روی بندها خشت‌های طاق قرار گرفته‌اند (تصویر ۷).

### تزیینات زبره

در این روش از گچ‌بری، طرح‌ها با عمقی حدود ۲ سانتی‌متر با حرکات عمودی قلم گچ‌بر ایجاد و بدین ترتیب نقوش به نسبت رویه کار زاویه ۹۰ درجه پیدا می‌کنند (مکی‌نژاد، ۱۳۸۷: ۱۸۱؛ رحمتی، ۱۳۹۱: ۲۲). کاربرد این شیوه در تزیینات منازل روستایی عهد قاجار منحصر به کتیبه‌هایی بوده که معمولاً در بردارنده آیات قرآنی، عبارات دینی و سال ساخت بناست و به‌طور معمول در قسمت فوقانی فضای داخلی ایوان‌ها اجرا گردیده‌اند. علی‌رغم قابلیت گچ‌بری زبره جهت اجرای تزیینات کتیبه‌ای، تنها موارد اندکی از کاربرد این تکنیک نیز در منازل مورد مطالعه به ثبت رسیده است (تصویر ۸).

### تزیینات گچ‌بری مجوف

این نوع گچ‌بری نمونه‌هایی توخالی‌اند که خود به دسته‌هایی نظیر «تنگ‌بری» و «شبک‌های گچی» تقسیم می‌گردد. «تنگ‌بری» یکی از شایع‌ترین نمونه‌هایی است که تنها در برخی از اجاق دیواری‌های بناهای مورد مطالعه کاربری دارند. در این روش ابتدا گچ کشته را داخل قالب‌های چوبی، که در سطح زیرین آن خاک مسطح نرم وجود دارد، ریخته و بعد از خشک شدن و ایجاد طرح مورد نظر به وسیله قلم‌های مخصوص نقش توخالی می‌گردید و سپس بر جای مورد نظر الصاق می‌گردید. از دیگر تزییناتی گچی مجوف که در اکثر منازل روستایی اصفهان عهد قاجار رایج بوده «شبک‌های گچی» است که به اشکال گوناگون هندسی و گره‌های هندسی تزیین می‌گردید. به‌طور معمول، این شبک‌ها در بالای در ورودی اتاق‌های یک دری و سه دری قرار می‌گرفت. بیشتر این پنجره‌ها در قالب مدور و برخی

۱. سیم‌گل نوعی ملاط است که از ترکیب خاک رس مرغوب با کاه نرم و شکر سنگ و آب به‌دست می‌آید (فرخ‌یار، ۱۳۸۶: ۱۶۵).



تصویر ۹. نمونه‌هایی از تزیینات گچ‌بری مجوف در منازل روستایی اصفهان: ۱. شبک گچی ۲. تنگ‌بری، این تصاویر به ترتیب (از چپ به راست) از خانه‌هایی واقع در روستاهای لودیچه (برخوار)، خرمنان (تیران و کرون)، قلعه مرغک (تیران و کرون) و آب پونه (تیران و کرون) اخذ شده‌اند، مأخذ: همان.

در زیر طاق هشتی ورودی منازل و در مواردی لبه بام منازل بوده است. تزیینات خشتی - هندسی، که به واسطه نحوه چینش خشت به شکل تورفتگی به وجود آمده عمدتاً لوزی‌شکل است. این نوع تزیینات - که تا حدودی با شیوه تزیینی گل‌اندازی آجرکاری شباهت زیادی دارد - مختص فضای زیرین طاق‌ها به ویژه طاق ایوان منازل بوده است. سومین دسته از تزیینات خشتی (مشبک‌های خشتی) به اشکال مختلف هندسی به اجرا درآمده که علاوه بر تزیین، به عنوان عنصر تهویه و نورگیری ساختمان نیز به کار می‌رفته است. به منظور ایجاد تزیینات کاه‌گلی نیز به هنگام کاه‌گل کشی دیوار داخلی اتاق‌ها، نفول‌های تزیینی حاوی نقوش لچکی بر روی کاه‌گل اجرا گردیده است (تصویر ۱۱).

نتایج مطالعات میدانی مشخص داشته است که تزیینات مشبک خشتی و کاه‌گلی در اکثر منازل روستایی عصر قاجار اصفهان به شکل منفرد یا به همراه سایر تزیینات کاربرد داشته و بی‌پیرایه‌ترین منازل روستایی عهد قاجار نیز از این دو گونه تزیین بهره‌مند بوده‌اند.

#### سایر تزیینات

تزیینات آینه‌کاری و حجاری از جمله هنرهایی است که عموماً در عمارت‌های اعیانی عصر قاجار به‌کاررفته است (تصویر ۱۳). استفاده از گچ و آینه در تزیین بناها که حداقل از دوره صفوی شروع شده (مقیم‌پور، ۱۳۸۷: ۷۲؛ سمسار، ۱۳۷۶: ۲۴۰)، در بناهای اعیانی عهد قاجار کاملاً رونق یافته و اطاق آینه یکی از اطاق‌های عمارت‌های این عصر بود که به وسیله روستانشینان مرفه نیز مورد تقلید قرار گرفته است. نمونه‌های قابل توجهی از این عمارت‌ها در مناطق مختلف کشور برجای مانده و در فهرست آثار تاریخی کشور به ثبت رسیده‌اند که از آن جمله می‌توان به عمارت باغچه چوق ماکو، عمارت خسروخان والی در سنندج، عمارت شاهزاده در ماهان و ... اشاره کرد. نتایج پژوهش حاضر مشخص ساخته است که از یکصد خانه قاجاری مورد مطالعه، آینه‌کاری در سه خانه و حجاری ازارده‌های سنگی در دو خانه به اجرا در آمده‌اند که همگی به اشخاص متمول تعلق داشتند. آینه‌کاری‌ها در زیر طاق و اطراف طاقچه‌ها به کار رفته و رایج‌ترین طرح‌های به کار رفته در آنها، نقوش منظم هندسی هستند که از کنار هم چیدن قطعات آینه به دست آمده‌اند. استفاده از سنگ‌های حجاری شده در ازاره خانه، علاوه بر حفاظت دیوارها از آسیب‌های محیطی، می‌توانست نشانه تشخیص مالی صاحب خانه نیز باشد. نقش مایه‌های مورد استفاده

در زیر طاق هشتی ورودی منازل و در مواردی لبه بام منازل بوده است. تزیینات خشتی - هندسی، که به واسطه نحوه چینش خشت به شکل تورفتگی به وجود آمده عمدتاً لوزی‌شکل است. این نوع تزیینات - که تا حدودی با شیوه تزیینی گل‌اندازی آجرکاری شباهت زیادی دارد - مختص فضای زیرین طاق‌ها به ویژه طاق ایوان منازل بوده است. سومین دسته از تزیینات خشتی (مشبک‌های خشتی) به اشکال مختلف هندسی به اجرا درآمده که علاوه بر تزیین، به عنوان عنصر تهویه و نورگیری ساختمان نیز به کار می‌رفته است. به منظور ایجاد تزیینات کاه‌گلی نیز به هنگام کاه‌گل کشی دیوار داخلی اتاق‌ها، نفول‌های تزیینی حاوی نقوش لچکی بر روی کاه‌گل اجرا گردیده است (تصویر ۱۱).

نتایج مطالعات میدانی مشخص داشته است که تزیینات مشبک خشتی و کاه‌گلی در اکثر منازل روستایی عصر قاجار اصفهان به شکل منفرد یا به همراه سایر تزیینات کاربرد داشته و بی‌پیرایه‌ترین منازل روستایی عهد قاجار نیز از این دو گونه تزیین بهره‌مند بوده‌اند.

#### تزیینات چوبی

از جمله تزیینات به‌کاررفته در بناهای مسکونی روستاهای قاجاری اصفهان تزیینات چوبی است که عموماً برای درب‌ها و نورگیرها به‌کار رفته‌اند (تصویر ۱۲). این



تصویر ۱۰. نمونه‌هایی از تزیینات کاربردی و مقرنس‌کاری گچی در منازل روستایی اصفهان، این تصاویر به ترتیب (از چپ به راست) از خانه‌هایی واقع در روستاهای محسن آباد (برخوار) و ورپشت (تیران و کرون) اخذ شده‌اند، مأخذ: همان.





تصویر ۱۱. نمونه‌هایی از تزیینات خشت و گلی در منازل روستایی اصفهان: ۱. تزیینات خشتی-هندسی ۲. مشبک‌های خشتی ۳. تزیینات کاه‌گلی ۴. تزیینات دندان موشی، این تصاویر به ترتیب (از چپ به راست) از خانه‌هایی واقع در روستاهای عزیزآباد (تیران و کرون)، هاشم‌آباد (رودشت) مورچه خورت (شاهین‌شهر و میمه) و روستای کبریت (رودشت) اخذ شده‌اند، مأخذ: همان.

در فضاهای درونی بناهای مورد مطالعه تمرکز یافته‌اند. به عبارت دیگر، نگاهی بر الگوی پراکنش تزیینات در این منازل نشان‌دهنده کاربرد گسترده تزیینات در فضاهای بسته و نیمه باز است. تمهیدی که می‌تواند به معنای درونگرا بودن معماری روستایی اصفهان عهد قاجار باشد. به علاوه، با عنایت به اینکه اکثر منازل روستایی مورد مطالعه فاقد فضای اندرونی و بیرونی مجزا بوده‌اند، این تزیینات در یکی از اتاق‌هایی که اهمیت بیشتری داشته (مهمان‌خانه) به اجرا درآمده است. فضای مهمان‌خانه در معدود منازل اعیانی اطاق‌های سهدری و پنج‌دری بوده‌اند و در سایر منازل، وسیع‌ترین اتاق با ایوانی مشرف بر حیاط مرکزی بدین منظور اختصاص می‌یافت. بدین ترتیب، با تمرکز تزیینات در یک نقطه کانونی، از اتلاف مصالح و هزینه‌ها، که از ویژگی‌های حاکم بر معماری و فرهنگ خود بسنده روستا بود، جلوگیری می‌کرد.

همانگونه که پیش‌تر نیز اشاره گردید، تزیینات بناهای مورد مطالعه از منظر کیفیت هنری به دسته‌های پرکار، کم‌کار و متوسط تقسیم می‌شوند. این دسته‌بندی می‌تواند تبلوری از تمایلات زیباشناختی سه قشر مرفه، متوسط و کم‌درآمد جوامع روستایی مورد بررسی قلمداد گردد. تزیینات پرکار از منظر تکنیک اجرا و نوع نقش‌مایه با تزیینات بسیاری از منازل شهری و بناهای عام‌المنفعه، حکومتی و مذهبی دوره قاجار قابل مقایسه است با این وجود تزیینات دسته دوم مختص منازل روستایی و اقشار کم درآمد مناطق مورد بررسی بوده و در منابع مکتوب به نمونه‌هایی که بتوانند با این تزیینات مورد مقایسه قرار گیرند برخورد نمی‌شود. علی‌رغم تمایزات آشکار عمارات (خانه‌های حکومت‌مدارها و خوانین عهد قاجار) و منازل مردمان عادی، به‌ویژه در عرصه تزیینات، بخاری دیواری یکی از بارزترین وجوه اشتراک منازل هر دو گروه است که از نظر تکنیک و نقش‌مایه‌ها از پرکارترین قسمت‌های تزیینی منازل روستایی عهد قاجار اصفهان به شمار می‌رود.

در بررسی جنبه‌های هنری تزیینات پرکار منازل مورد پژوهش، ویژگی‌هایی ثبت گردیدند که تأثیرپذیری آن‌ها از هنر اروپای مدرن را تأیید می‌کند. ظهور ویژگی‌هایی مانند

در این نمونه‌ها گلدان و قاب‌های ترنجی است.

### تحلیل داده‌ها

آنچنان‌که از جدول شماره ۱ و نمودارهای شماره ۱ و ۲ بر می‌آید، مجموعاً ۱۸ تکنیک تزیینی در آرایش منازل روستایی عهد قاجار اصفهان به اجرا درآمده است. آنچنانکه نتایج پژوهش‌های میدانی روشن ساخت، اگرچه در اغلب منازل مورد مطالعه توامان از چند تکنیک تزیینی استفاده شده، لیکن گچ‌بری بیشترین میزان کاربرد را داشته است. این مسئله از یک طرف مؤید رونق هنر گچ‌بری در زینت بخشی منازل مسکونی دوره قاجار است (زمرشیدی، ۱۳۸۴: ۷۶) و از سوی دیگر به ویژگی‌های خاص گچ به‌عنوان ماده‌ای ارزان قیمت، زودگیر، شکل‌پذیر و عایق صوت و حرارت مرتبط می‌باشد. این نتایج همچنین موید آن است که پس از گچ‌بری، نقاشی‌های دیواری (دیوارنگاره‌ها) و تزیینات خشت و گلی به ترتیب بیشترین مورد استفاده داشته‌اند و تزیینات چوبی، آینه‌کاری و تزیینات سنگی نیز کم‌ترین میزان استفاده را نشان می‌دهد. تردیدی نیست که کاربرد انواع تزیینات مورد اشاره به مواردی همچون هزینه‌های اجرا، ویژگی‌های جغرافیایی، کمیت منابع در دسترس و شرایط اقلیم گرم و خشک روستاهای مورد بررسی بستگی داشته است.

نمودار ۲ روشن می‌سازد که بیشترین آرایه‌های تزیینی



تصویر ۱۲. نمونه‌هایی از تزیینات چوبی منازل روستایی اصفهان، این تصاویر به ترتیب (از چپ به راست) از خانه‌هایی واقع در روستاهای شاپورآباد (برخوار) و حسن‌آباد آبریزه (تیران و کرون) اخذ شده‌اند، مأخذ: همان.



تصویر ۱۳. نمونه‌هایی از تزیینات آینه‌کاری و ازاره‌های سنگی منازل روستایی اصفهان: ۱. ازاره‌های سنگی ۰.۲ آینه‌کاری، این تصاویر به ترتیب (از چپ به راست) از خانه‌هایی واقع در روستاهای رضوانشهر، رضوانشهر، رضوانشهر (تیران و کرون) و لودیچه (برخوار) اخذ شده‌اند، مأخذ: همان.

است (چنگیز و رضالو، ۱۳۹۰: ۳۳-۴۴؛ هال، ۱۳۸۰: ۱۹-۳۰). علاوه بر جنبه نمادین و اسطوره‌ای بی‌گمان کاربرد گسترده این نقوش که در اکثر موارد به شکلی خام دستا نه طراحی شده‌اند تحت تأثیر شیوه‌های زندگی و محیط جغرافیایی روستاها نیز بوده است.

نقوش هندسی از دیگر عناصر مورد استفاده در منازل روستایی عهد قاجار اصفهان است. یکی از نمونه‌های پرکاربرد، انواع ترنج و سر ترنج است که با طرح‌های به کار رفته در تزیین کتب و پارچه‌های عهد صفوی شباهت بسیار دارد (Canby, 2009: 174, 225). بیشتر نقوش هندسی به کار رفته در خشت‌های منقوش فاقد جنبه هنری بوده و شباهت کاملی با تزیینات هندسی به کار رفته در منسوجات و طلسم‌های ایلات و قبایل بختیاری و قشقایی و همچنین فرش‌های ایلاتی و روستایی دارد (گل‌دک، ۱۳۵۵: ۳۳۶ و ۲۳۷ و ۱۹۶). از دیگر نقوش هندسی که همانند بسیاری از تزیینات بناهای عصر قاجار همچون عمارت رحیم‌آباد بیرجند (خزایی مسک و پایدار فرد، ۱۳۹۲: ۵۴)، عمدتاً با برگ‌های کنگری کشیده، رزت و آویزهای دانه مروریدی همراه گردیده، قاب آینه‌هایی است که به اشکال مدور و بیضی زینت بخش‌های مختلف منازل بوده است. در میان عناصر گیاهی، نقش گل و گلدان به سبک اروپایی برتری چشم‌گیری دارد. آذین گل میخی و ترکیب آن با انواع ترنج و سر ترنج‌ها از دیگر تزیینات گیاهی پر کاربرد است که مشابه آن نیز در اکثر بناهای قاجاری مانند کاخ گلستان و عمارت باغ فتح‌آباد کرمان دیده می‌شود (گودرزی، ۱۳۸۸: ۱۸۹، ۱۱۰، ۱۷: ۱۳۸۶: ۳۳).

آنچنان‌که در جدول ۱ دیده می‌شود، در مقابل نقوش گیاهی که اصلی‌ترین عناصر تزیینی بناهای مورد مطالعه را تشکیل می‌دهند، نقوش انسانی و اسطوره‌ای کمترین کاربری را داشته‌اند. استفاده از نقش‌مایه‌های انسانی که محدود به قرص صورت بود، تنها در خشت‌های منقوش طاق صورت گرفته و مانند تمامی نقوش خشت‌های مذکور حاصل دست هنرمندان چیره‌دست نبوده و بیانی خام و ابتدایی دارد. بی‌گمان قلت نقوش انسانی به دلایلی همچون اعتقادات دینی مرتبط است، لیکن دلیل کمبود نقوش اسطوره‌ای با توجه به گرایش شدید حکمرانان قاجار به این نقوش و تاریخ ایران باستان نامعلوم است.

سرستون‌سازی‌ها (زمرشیدی، ۱۳۸۴: ۷۶)، منظرپردازی و تصاویر پرندگان در کنار گل رز (Grabar, 2001: 186-183)، طبیعت‌گرایی (جوادی، ۱۳۸۸: ۱۵)، تلاش برای نمایش حجم و عمق (علیزاده، ۱۳۹۱: ۷۵) و کاربرد گل و برگ‌های فرنگی‌ماب (سام، ۱۳۸۶: ۳۳) را می‌توان از شواهد تأثیرپذیری از هنر اروپایی به حساب آورد. وجود خصوصیتی همچون پرداخت واقع‌گرایانه عناصر طبیعی، ازدحام بیش از حد نقوش و عناصر در یک کادر، مادی‌گرایی، فرم‌های درهم تنیده و شلوغ از نشانه‌های دیگر این اثرپذیری است. چنین اسلوبی از ویژگی‌های عمومی تزیینات عصر قاجاری بوده و در بسیاری از نمونه‌های این عصر همچون خانه قاجاری امام جمعه در تهران (گودرزی، ۱۳۸۸: ۳۰-۱۰۳)، خانه فاطمی‌های نایین، باغ فتح‌آباد و باغ میرزا مهدی خان کرمان (جوادی، ۱۳۸۸: ۵) نیز دیده می‌شود.

البته نباید فراموش کرد که بعضی از عناصر تزیینی در سنت هنری ایران سابقه‌ای طولانی داشته و با مظاهر هنری اروپایی امتزاج یافته‌اند. به عنوان مثال، نحوه ترکیب‌بندی بسیاری از اجاق‌های دیواری به شکل دو ستون با طاقی هلالی و نوارهای تزیینی حواشی، با طاقچه گچ‌بری به دست آمده از کاخ ساسانی بی‌شاپور (زمرشیدی، ۱۳۸۴: ۷۰) شباهت زیادی را نشان می‌دهد. نقش دوایر تودرتوی دربردارنده گل‌های نیلوفر آبی و رزت از دیگر نقش‌مایه‌هایی است که در تزیینات منازل مورد مطالعه به وفور دیده می‌شود. این نمونه‌ها از یک طرف با تزیینات بناهای شاخص قاجاری همچون کاخ گلستان، عمارت مسعودیه، مسجد سپهسالار و خانه امام جمعه تهران (سخن‌پرداز و مراثی، ۱۳۸۸: ۵۴-۵۷؛ گودرزی، ۱۳۸۸: ۲۳۲-۲۳۳) مشابهت داشته و از سویی شبیه طرح‌های تزیینی به کار رفته در برخی گچ‌بری‌های ساسانی (Pop, 2003: 170؛ استروناخ، ۱۳۷۹: ۱۳۵) و ظروف فلزی و پلاک‌های دوره هخامنشی (Pop, 2003: 120, 118) است. به غیر از نمونه‌های ذکر شده، اکثر نقش‌مایه‌های حیوانی تزیینات منازل روستایی مورد بررسی نظیر بز، آهو، ماهی، اژدها، سیمرخ، خروس، عقاب، طاووس و اردک از مضامینی است که در دوران قبل و بعد اسلام در انواع رسانه‌های هنری کاربرد داشته

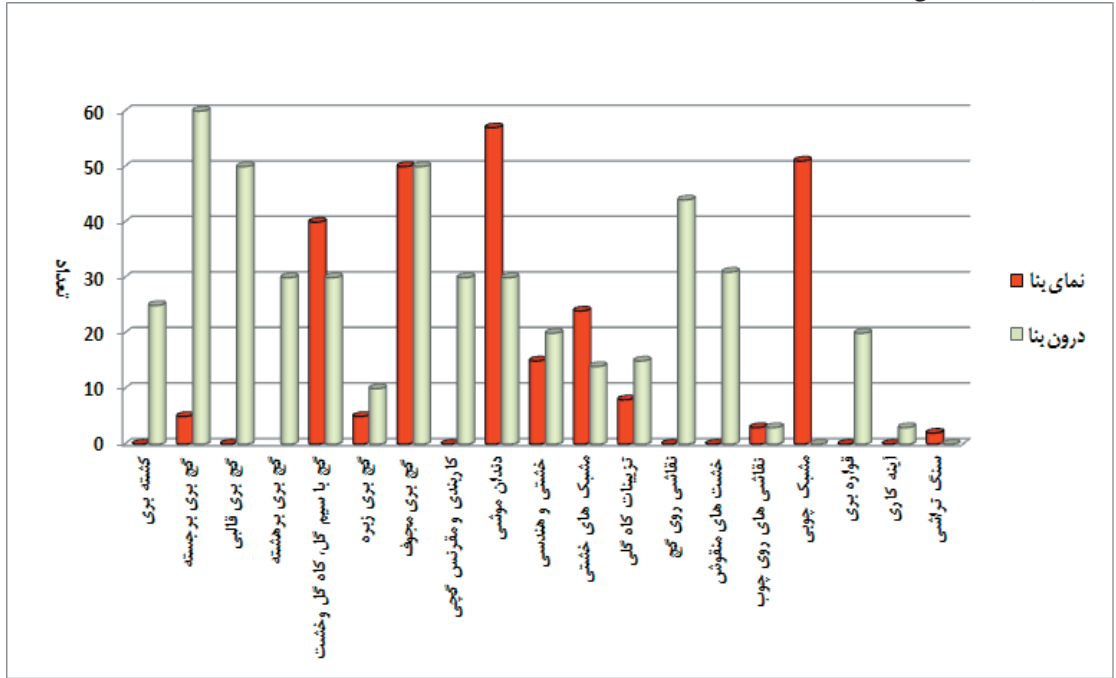
۱. کاربرد شیشه‌های رنگی از دوران صفوی در مشبک‌کاری پنجره‌ها به کار رفته و به همراه ارسی‌سازی در دوره قاجاری به اوج خود می‌رسد (امرابی، ۱۳۸۳: ۱۷-۲۰).

۲. قواره‌بری همان تراش چوب است که در قواره یک یا چند فرم تکرار می‌شود (بیرنیا، ۱۳۸۱: ۲۰۸). این تکنیک در تراش آجر نیز کاربرد دارد (فلاح‌فر، ۱۳۸۹: ۲۰۱).

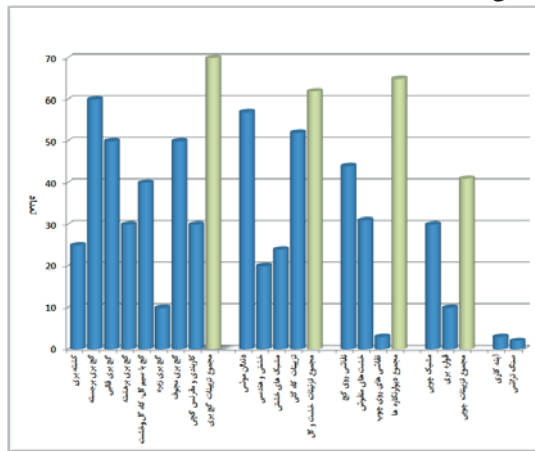
جدول ۱. تنوع تکنیک‌های تزیینی یکصد بنای مسکونی قاجار در روستاهای استان اصفهان، مأخذ: همان.

انواع نقوش	درون بنا							نمای بنا					روشهای تزیینی	تزیینات			
	استوره‌ای	تزیینی	حیوانی	انسانی	هندسی	گیاهی	در زیر سقف	در اجاق‌های دیواری	داخل و حوالی طاقچه‌ها و رف‌ها	بر روی طاقها	درها و پنجره‌ها	بالای قوس پنجره‌ها			پشتانی با ونمای ایوان اصلی آن	طرفین ورودی‌ها و زیر طاق آنها	آزاره‌های بنا
		X	X		X	X		X	X	X						کشته‌بری	گچ‌بری
	X	X	X			X		X	X		X	X				گچ‌بری برجسته	
		X	X			X		X								گچ‌بری قالبی	
		X	X			X		X								گچ‌بری برهشته	
	X	X	X		X	X		X	X		X	X	X			گچ یا سیم گل، کاه گل و خشت	
					X			X					X			گچ‌بری زبره	
	X				X	X		X			X	X	X			گچ‌بری مجوف	
					X			X	X							کاربندی و مقرنس گچی	
	X				X			X	X		X	X	X			دندان موشی	تزیینات خشت و گل مشبک‌های خشتی
	X				X			X	X		X	X	X			خشتی و هندسی	
	X				X			X	X		X	X	X			مشبک‌های خشتی	
	X				X			X	X		X	X	X			تزیینات کاه‌گلی	
	X	X	X	X	X	X		X	X							نقاشی روی گچ	دیوارنگاره‌ها
	X	X	X	X	X	X		X			X					خشت‌های منقوش	
	X	X	X	X	X	X	X	X								نقاشی‌های روی چوب	
		X	X		X	X				X	X					مشبک چوبی	تزیینات چوبی
		X	X		X	X				X	X					قواره‌بری	
					X			X	X							آینه‌کاری	سایر تزیینات
	X				X								X			سنگ تراشی	

نمودار ۱. پراکندگی انواع تکنیک‌های تزیینی در نما و درون منازل روستایی اصفهان، مأخذ: همان.



نمودار ۲. پراکندگی انواع تکنیک‌های تزیینی به‌کاررفته در منازل روستایی اصفهان، مأخذ: همان.



### نتیجه

نوشتار حاضر در پی آن بود تا علاوه بر معرفی گونه‌های تزیینات منازل روستایی عهد قاجار اصفهان مشخص سازد که مضامین به‌کاررفته در آنها از کدامیک از جنبه‌های اعتقادی، اجتماعی، اقتصادی، هنری و فرهنگی سازندگان متأثر است. بدین منظور تزیینات به‌کاررفته در این منازل از حیث تکنیک‌های تزیینی و نوع نقش‌مایه‌ها مورد مطالعه گردید. در نتیجه این پژوهش مشخص گردید که علی‌رغم تنوع چشم‌گیر این عناصر تزیینی، می‌توان از آن‌ها به عنوان شاخصی در تعیین تفاوت‌های اجتماعی و اقتصادی مالکان بناها بهره‌برداری نمود. به‌ویژه آن‌که تفاوت‌های آشکاری میان تزیینات منازل اعیانی - که تعدادشان اندک است - و منازل عامه مردم قابل ملاحظه است. تزیینات منازل اعیانی از جهت تکنیک‌ها و نقش‌مایه‌ها مشابهت فراوانی با سایر منازل اعیانی قاجاری دارد و در آن‌ها گذر از سنت به مدرنیته و تأثیرات هنری اروپای مدرن آشکارا

قابل درک است. حال آن‌که تزیینات منازل اقلشار متوسط روستا کماکان به سنت‌های تزیینی ایران وفادار بوده و در منازل طبقه فرودست روستاهای مورد مطالعه نیز بر جنبه‌های بومی هنر تاکید گردیده است. این نمونه‌ها، اگرچه از کیفیت هنری والایی برخوردار نیستند، لیکن ماهیت آن‌ها، به عنوان نوعی هنر بومی و سنتی، اندرونیات، سلیق و فضای فرهنگی حاکم بر جامعه را منعکس می‌سازد. شاید بتوان برخی از تزیینات به ویژه خشت‌های منقوش را به عنوان نمادهای تجریدی و ذهنی برگرفته از خواهش‌های روحی و اعتقادات و باورهای مردمان دانست و آن را به شیوه‌های گوناگون تفسیر نمود؛ بدین معنی که ممکن است نوعی گرایش عمومی به منظور طلب خوش یمنی و برکت و مفاهیمی همچون رفع بلا و چشم زخم بوده، کاربرد آن‌ها را ضروری ساخته باشد.

### منابع و مأخذ

- آژند، یعقوب. ۱۳۸۵. «دیوارنگاری در دوره قاجار»، هنرهای تجسمی، ش ۲۵: ۴۱-۳۴.
- ابراهیمی ناغانی، حسین. ۱۳۸۶. «جلوه شکل انسان در نقاشی دوره قاجار»، گلستان هنر، ش ۹: ۸۸-۸۲.
- استروناخ، دیوید. ۱۳۷۹. پاسارگاد. ترجمه دکتر حمید خطیب شهیدی. تهران: سازمان میراث فرهنگی کشور.
- آلیاگونولو، آدریانو و دیگران. ۱۳۸۴. معماری بومی. تهران: فضا.
- اصلانی، حسام. ۱۳۸۵. «شیوه اجرای تزیینات کشته‌بری در کاخ عالی قاپو اصفهان»، گلستان هنر، ش ۵: ۱۳۰-۱۲۳.
- انصاری، جمال. ۱۳۷۶. «گچ‌بری در معماری ایران دوره اسلامی»، تزیینات وابسته به معماری، به کوشش محمد یوسف کیانی. تهران: سازمان میراث فرهنگی کشور: ۱۲۶-۷۶.
- امرای، مهدی. ۱۳۸۳. ارسی، پنجره‌های رو به نور. تهران: سمت.
- بیزلی، ای. ۱۳۷۴. «بناهای زادبوم نجد ایران»، درباره هنرهای ایران. به کوشش دبلیو فریه. ترجمه پرویز مرزبان. تهران: فرزانه روز: ۱۱۷-۱۰۹.
- پیرنیا، محمدکریم. ۱۳۸۱. مصالح ساختمانی، آژند، اندود، آمود در بناهای کهن ایران. تدوین و تعلیق زهره بزرگمهری. تهران: سازمان میراث فرهنگی کشور.
- پیرنیا، محمدکریم. ۱۳۸۲. آشنایی با معماری اسلامی ایران. تدوین غلامحسین معماریان. تهران: انتشارات دانشگاه علم و صنعت.
- جلی، ویدا. ۱۳۷۴. «تنور، اجاق، بخاری»، مجموعه مقالات کنگره معماری و شهرسازی ایران ارگ بم، به کوشش باقر آیت زاده شیرازی، جلد ۴، تهران: سازمان میراث فرهنگی کشور: ۲۵۸-۲۵۴.
- جوادی، شهره. ۱۳۸۸. «منظره‌های بومی الهام بخش نقش‌پردازی در کاشی‌های مجموعه ابراهیم خان کرمان»، باغ نظر، ش ۱۱: ۲۴-۱۳.
- حمزه‌لو، منوچهر. ۱۳۸۶. تزیینات خانه بروجردی‌های کاشان. تهران: پازینه.
- خزایی مسک و آرزو پایدار فرد. ۱۳۹۲. «تزیینات گچبری و آئینه کاری عمارت باغ رحیم آباد بیرجند»، نگره، ش ۴۹: ۵۹-۴۹.
- هیل، درک، گرابار، اولگ. ۱۳۷۵. معماری و تزیینات اسلامی. ترجمه مهرداد وحدتی دانشمند. تهران: علمی فرهنگی.
- رحمتی، محمد حسین. ۱۳۹۱. آرایه‌های گچی در آثار تاریخی قم، قم: کیمیانگار.
- زمرشیدی، حسین. ۱۳۸۴. معماری ایران مصالح شناسی سنتی. تهران: آزاده.
- سام، مهدی. ۱۳۸۶. «بررسی رویکردی نو در نقش‌پردازی تزیینات گچی کرمان اواخر قرن سیزدهم و اوایل



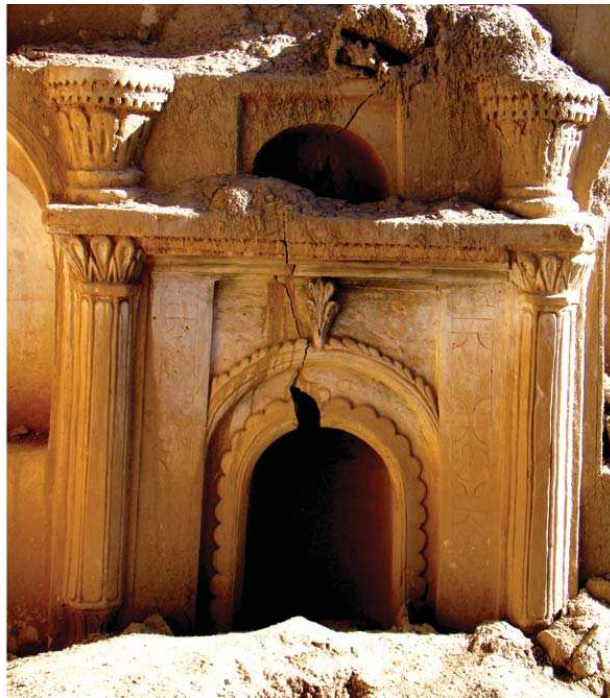
- قرن چهاردهم»، باغ نظر، ش ۷: ۲۹-۳۸.
- سجادی، علی. ۱۳۶۷. «گچ‌بری در معماری اسلامی ایران»، اثر، ش ۲۵: ۲۱۴-۱۹۴.
- سخن‌پرداز، کامران و محسن مراثی. ۱۳۸۸. «بازتاب هنر ایران باستان در تزئینات وابسته به معماری خانه امام جمعه و خانه منسوب به امیر کبیر»، نگره، ش ۱۳: ۶۸-۵۳.
- سمسار، محمد حسن. ۱۳۷۶. «آئینه‌کاری»، تزئینات وابسته به معماری ایران دوره اسلامی. به کوشش محمد یوسف کیانی. تهران: سازمان میراث فرهنگی کشور: ۲۴۶-۲۳۷.
- شجاعی قادیلالی، حسین، خزایی، محمد. ۱۳۸۹. «عناصر گرافیکی نقوش تزئینی درخت در خانه‌های قاجاری شهرستان آمل»، کتاب ماه هنر، ش ۱۴۶: ۸۸-۹۴.
- شکاری نیری، جواد، طاووسی، محمود. ۱۳۸۷. «کاشی قاجاری ابداع نوینی از هنرهای کاربردی در معماری ایران»، مطالعات ایرانی، ش ۱۴: ۱۶۷-۱۶۰.
- علی آبادی، محمد، جمالیان، سمیه. ۱۳۹۱. «بازشناسی الگوهای آینه‌کاری در بناهای قاجاری شیراز»، نگره، ش ۲۳: ۲۹-۱۷.
- علیزاده، سیامک. ۱۳۹۱. «بررسی و فن‌شناسی تحول هنر نقاشی در دوره اول قاجاری»، نگره، ش ۲۲: ۸۳-۷۳.
- فرخ‌پار، حسین. ۱۳۸۶. معماری ایران بناهای سنتی (اجرا، عملکرد، خصوصیات، مرمت). قم: بهمن‌آرا.
- فرشته‌نژاد، مرتضی. ۱۳۸۹. فرهنگ معماری و مرمت معماری. اصفهان: ارکان دانش.
- فلاح‌فر، سعید. ۱۳۸۹. فرهنگ واژه‌های معماری سنتی ایران. تهران: کاوش‌پرداز.
- کاخکی، احمد، اصلانی، حسام. ۱۳۹۰. «معرفی دوازده گونه از آرایه‌های گچی در تزئینات معماری دوران اسلامی ایران بر اساس شگردهای فنی و جزئیات اجرایی»، مطالعات باستان‌شناسی، ش ۱: ۱۰۸-۹۱.
- کریمیان، حسن، عطارزاده، عبدالکریم. ۱۳۹۰. «تأثیر انقلاب صنعتی بر نقاشی دوره قاجار و پس از آن»، مجموعه مقالات هشتمین دوسالانه ملی نگارگری ایران، تهران: موزه هنرهای معاصر تهران: ۱۲۰-۹۹.
- کریمیان، حسن، جایز و مژگان. ۱۳۸۶. «تحولات ایران عصر صفوی و نمود آن در هنر نگارگری»، مطالعات هنر اسلامی، ش ۸۸: ۶۵-۸۸.
- کمالی، علیرضا. ۱۳۸۵. دیوارنگاری در ایران، تهران: زهره.
- گلدک، جی و سومر هیراموتو گلدک. ۱۳۵۵. سیری در صنایع دستی ایران. تهران: بانک ملی ایران.
- گودرزی، مرتضی. ۱۳۸۸. آینه خیال: تجزیه و تحلیل و بررسی نقوش و تزئینات در هنر دوره قاجار تهران. تهران: سوره مهر.
- مطیفی فرد، مرتضی. ۱۳۹۱. گچ‌بری احیای هنرهای از یاد رفته. اصفهان: نقش‌مانا.
- مقیم پور بیژنی، طاهره. ۱۳۸۷. «آئینه‌کاری در معماری دوره قاجار (نگاهی مختصر بر پیشینه آئینه و کاربرد آن در تاریخ هنر ایران)»، کتاب ماه هنر، ش ۱۱۹: ۷۷-۷۰.
- مکی نژاد، مهدی. ۱۳۸۷. تاریخ هنر ایران در دوران اسلامی تزئینات معماری. تهران: سمت.
- Canby, Sheila R. 2009. Shah Abbas the Remaking of IRAN, London: the British Museum Press.
- Grabar, O. 2001. "Reflections on Qajar Art and Its Significance", Iranian Studies Journal, Vol. 34 . pp.183-186.
- Pope, Arthur Upham. 2003. A Survey of Persian art from prehistoric times to the present. Edited by Phyllis Ackerman. volume V. London: Oxford University press.
- Robinson, B. W. 1967. Persian Miniature Painting From Collections in the British Isles, London: HMSO.

## Typology of Rural Home Decorations of Esfahan in Qajarid Era

Hassan Karimian, PhD, Associate Professor, Department of Archaeology, Faculty of Literature and Human sciences, University of Tehran, Tehran, Iran.

AbbasaliAhmadi, PhD, Assistant Professor, Department of Archaeology, Faculty of Literature and Human sciences, University of Shahr-e Kord, Iran.

Receieved: 2015/10/12 Accepted: 2016/8/23



Wall surfaces can undoubtedly be considered the most available representations of peoples' thoughts in the past, which is why wall murals and other decorations in monuments are regarded as unique cultural pieces of evidence of past eras. This analytical- descriptive article aimed at studying Qajarid home decoration patterns which were identified in rural areas around Esfahan. This research also intends to answer the following questions: What are the decoration types of rural houses in Qajarid era and what concepts do they reflect? Since many rural monuments of Qajarid era are deserted and their decorations are prone to destruction, their introduction, typology and content analysis can draw authorities' attention and consequently help preserve them as cultural pieces of evidence. The results of this study indicate that home decorations of rural areas around Esfahan depend on many factors including residents' beliefs, cultural features, social status, budget, and how they made their living. Although folk and native art, like decorations of rural houses may not be of high visual and artistic quality, they proved to be beneficial in the study of cultural atmosphere of rural areas around Esfahan in Qajarid era.

**Keywords:** Qajarid Houses, Esfahan Villages, Decorations Related to Architecture, Tong bori, Shirsar.