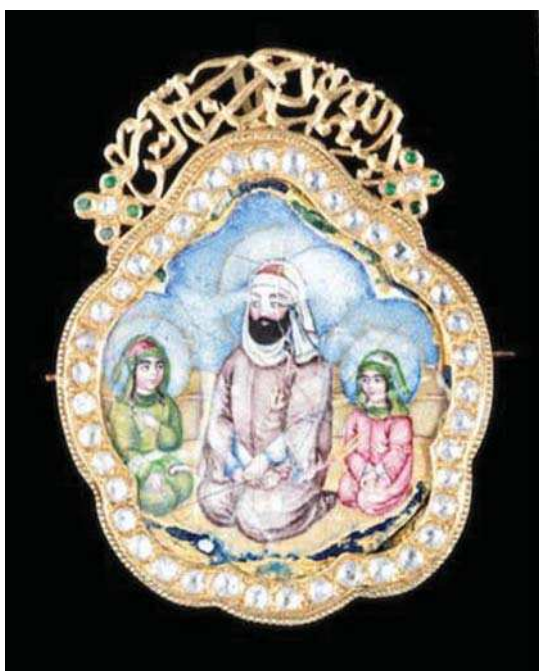


مطالعه تحولات تمثال‌های نقاشی شده  
مینایی با تصویر شاهان و شاهزادگان  
در دوره قاجار (فتحعلی شاه تا انتهای  
دوره ناصرالدین شاه) / ۱۴۵-۱۶۹



تمثالی نادر از امام علی (ع) و امام  
حسن (ع) و امام حسین ع، ایران  
قرن ۱۹ م، یک تمثال مذهبی با کتیبه  
طلای ظریف نقاشی روی مینا،  
تزیین شده با نگین الماس و برلیان،  
۷،۵ × ۵،۸ سانتی‌متر، مجموعه  
خصوصی سوئیس. مأخذ:  
[www.bonhams.com](http://www.bonhams.com)



# مطالعه تحولات تمثال‌های نقاشی شده مینایی با تصویر شاهان و شاهزادگان در دوره قاجار (فتحعلی شاه تا انتهای دوره ناصرالدین شاه)

**الهه پنجه‌باشی \***

تاریخ دریافت: ۱۴۰۰/۱۱/۲۰

تاریخ پذیرش: ۱۴۰۱/۳/۱۷

صفحه ۱۴۵ تا ۱۶۹

نوع مقاله: پژوهشی

## چکیده

هنر پیکرنگاری درباری از هنرهای اصلی دوره قاجار است و در هنرهای مختلف این دوره دیده می‌شود. یکی از هنرهای وابسته به پیکرنگاری ترکیب نقاشی و جواهر به صورت تمثال‌های مینایی نقاشی شده است که نمادین بوده و دارای ویژگی‌های تزیینی است و معمولاً به نمایندگان خارجی اهدا می‌شده است. در دوره فتحعلی شاه برای هدیه به سفرای خارجی ساخت مدال آغاز شد و در دوره‌های بعد هم ادامه یافت. موضوع تمثال‌های نقاشی شده، چهره شاه در وسط قابی دایره یا بیضی شکل بود که به عنوان پیش کش به نمایندگان داخلی و دول خارجی اهدا می‌شد، با تزیینات طلا و جواهر در دورقاب نقاشی شده همراه بود. هدف از این پژوهش مطالعه تمثال‌های نقاشی شده دوره قاجار و بررسی نمونه‌های آن از دوره فتحعلی شاه تا انتهای دوره ناصر است که در حراج‌های مختلف دنیا ارائه شده است. سؤال اصلی این پژوهش به این قرار است: تمثال‌های نقاشی شده دوره قاجار دارای چه ویژگی‌های ساختاری و محتوایی در هر دوره قاجار است؟ روش تحقیق در پژوهش پیش رو توصیفی - تحلیلی بوده و با استفاده از منابع کتابخانه‌ای صورت گرفته است. نتایج این پژوهش در بررسی تمثال‌ها نشان می‌دهد، در تمامی ابعاد، قوانین پیکرنگاری در نقاشی این دوره در تمثال‌های کوچک نیز رعایت می‌شده و مضمون آن‌ها چهره شاه در اندازه کوچک بوده و به صورت یاد بودی تزیینی و جواهر نشان تهیه می‌شده است. در دوره فتحعلی شاه جواهر بیشتری استفاده می‌شده است و دوره فتحعلی شاه و ناصرالدین شاه پرتعدادترین دوره در خلق این تمثال‌ها است. بررسی‌های این پژوهش نشان می‌دهد تلفیق هنر و سیاست در تمثال‌های دوره قاجار از طریق به کارگیری نمادهای قدرت در تصاویر دیده می‌شود و هر چه از دوره فتحعلی شاه به دوره ناصرالدین شاه از تعداد جواهرات مصرفی کاسته می‌شود. به کارگیری فراوان تمثال در همه دوره قاجار را می‌توان تلاشی در جهت مشروعیت بخشیدن به سلطنت دانست. اکثر تمثال‌ها برای اهدا به سفرای خارجی کار شده و هنر زیبایی نقاشی روی مینا و ترکیب آن با جواهر تشکیل شده است و با سنجاق به لباس نصب می‌شده است. بعضی از این تمثال‌ها در پشت کار نیز دارای نقاشی بوده و برخی در پشت ساده و تکرنگ می‌باشند. تولید در دوره اول قاجار بیشتر و سپس دوره ناصر و کمترین موارد دوره محمدشاه است. جواهرات در دوره فتحعلی شاه بیشترین کاربرد در تمثال‌ها را در همه دوره‌ها داشته است. سیر چهره شاه از آرمان‌گرایی به سمت واقع‌گرایی مسیر نقاشی پیکرنگاری این دوره را طی می‌کند.

کلیدواژه‌ها

شاهان قاجار، تمثال، پیکرنگاری درباری، نقاشی، جواهر، میناکاری.

\*دانشیار و هیئت علمی، دانشکده هنر دانشگاه الزهراء، شهر تهران، استان تهران.

Email: e.panjehbashi@alzahra.ac.ir

## مقدمه

هنر دوره قاجار هنری سیاسی و تحت حمایت دربار قاجار بوده است و در این دوره برای اولین بار تمثال‌های نقاشی شده شاهان و شاهزادگان قاجار تهیه و موقعیت متمایز آنان به صورت تصویری اعلام می‌شود. تمثال‌های نقاشی شده دارای ویژگی‌های بصری نقاشی پیکرنگاری درباری این دوره بوده و جنبه نقاشی و کاربردی و اهمیت مادی و تزئین جواهرنشان داشته است. هدف از این پژوهش مطالعه تحولات بصری تمثال‌های نقاشی شده دوره قاجار در دوره فتحعلی شاه، محمدشاه و ناصرالدین‌شاه و بررسی نمونه‌های آن از دوره فتحعلی شاه تا انتهای دوره ناصری است. سؤال تمثال‌های نقاشی شده دوره قاجار دارای چه ویژگی‌های ساختاری و بصری در هر دوره قاجار است؟ سیر تحول و تغییرات این اشیا زیبا در دوره قاجار بررسی می‌شود. **ضرورت و اهمیت تحقیق** در این مورد است مطالعه تمثال‌های نقاشی شده دوره قاجار تاکنون به صورت پژوهش مستقل بررسی نشده است. این تمثال‌ها برای اولین بار در دربار فتحعلی شاه آغاز می‌شود و با تقلید از نمونه‌های خارجی و با تأثیرپذیری از قوانین نقاشی پیکرنگاری درباری توسط نقاشان دربار قاجار تهیه و سعی شده است تا تمامی قوانین زیبایی‌شناسی چهره و پیکرنگاری در ابعاد و اندازه‌های کوچک رعایت و با جواهر و قاب طلا هماهنگ گردد. این روند در دوره‌های بعد متناسب با پیکرنگاری در هر دوره ادامه می‌یابد. اهمیت بررسی این تمثال‌های جواهرنشان از این جهت است که تمثال‌های مورد بحث یکی از ابزارهای تبلیغی حکومت در دوره قاجار است و شاهد تلفیق هنر و سیاست و ذوق و سلیقه هنرمندان در تمثال‌ها هستیم که تلفیق هنر نقاشی و جواهرسازی در این دوره است.

## روش تحقیق

این پژوهش با روش توصیفی-تحلیلی و گردآوری اطلاعات با استفاده از منابع کتابخانه‌ای (اسنادی) صورت گرفته است و در راستای شناخت نقاشی شده دوره قاجار از ابتدا تا به انتها پیش می‌رود. ماهیت اطلاعات به دست آمده کیفی است و دسته‌بندی تمثال‌ها مرتبط با زیبایی‌شناسی ویژگی‌های پیکرنگاری هر دوره است. تصاویر تمثال‌های نقاشی شده دوره قاجار جامعه آماری این پژوهش را تشکیل می‌دهد و تعداد نمونه تمثال‌های بررسی هفت تمثال جواهرنشان دوره فتحعلی شاه، دو مورد دوره محمدشاه، هفت مورد دوره ناصرالدین‌شاه قاجار می‌باشد. تصاویر تمثال‌ها از سایت‌های حراج آثار هنری قاجار همچون بونامز، ساتبیز، کریستیز و... تهیه شده است. تحلیل و بررسی قوانین پیکرنگاری درباری و ویژگی‌های ظاهری تمثال‌های نقاشی شده در دوره قاجار در این پژوهش مورد تحلیل قرار می‌گیرد. این آثار با تکیه بر مبانی هنرهای

تجسمی و ساختار بصری تمثال‌ها و اکاوی و بررسی شده است. شیوه تجزیه و تحلیل کیفی است.

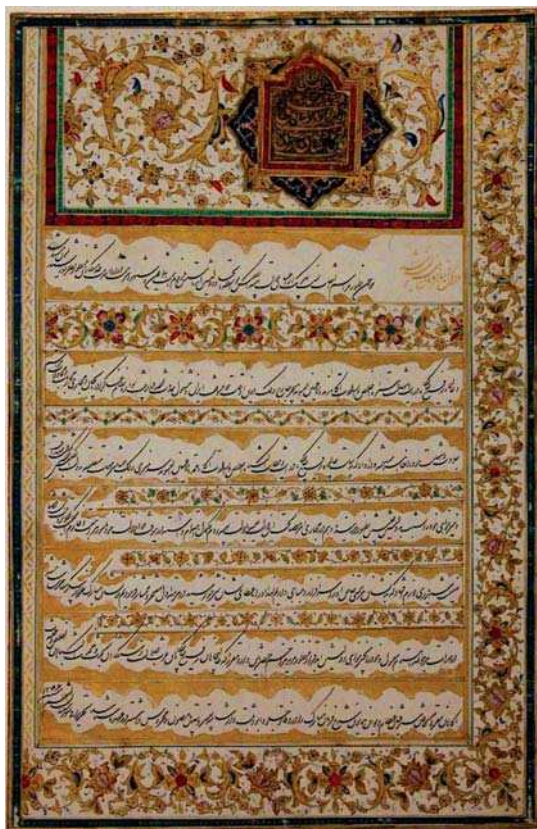
## پیشینه تحقیق

تاکنون تعداد معدودی از پژوهشگران هنر به موضوع نشان‌های قاجار پرداخته‌اند ولی این پژوهش‌ها تنها به معرفی مدال و نشان‌های این دوره پرداخته است و دلایل تاریخی برای اهدای این مدال‌ها به اشخاص را بررسی نکرده‌اند و تحول نقش تمثال‌های نقاشی شده به صورت پیکرنگاری مورد بحث نبوده است و به بررسی سیر تحول این آثار از دوره فتحعلی شاه تا انتهای دوره ناصرالدین‌شاه و ویژگی‌های تجسمی تمثال‌ها پرداخته نشده است. همین موضوع جنبه نوآوری پژوهش فوق را نشان می‌دهد، در ادامه به معرفی پژوهش‌های نام‌برده پرداخته می‌شود. نجفی، پورمند (۱۴۰۰) در مقاله‌ای با عنوان بررسی سیر تحولات تجسمی مدال‌های افتخار از دوره قاجار تاکنون مجله نگره، شماره ۵۷، ص ۱۵۳-۱۲۹، در بخش اول پژوهش خود نشان‌های قاجار را مورد بررسی قرار داده‌اند. بنکدار و کمال وند (۱۳۹۸) در مقاله خود با عنوان «بررسی نقش و جایگاه نشان‌ها و مدال‌های عصر قاجار در روابط خارجی و داخلی این دوره» مجله مطالعات تاریخ اسلام، سال ۱۱، ش ۴۱، ص ۱۰۷-۷۷ نشان‌های همایونی و انواع آن را مورد بررسی قرار داده‌اند. بیرجندی و حمیدی، ملک‌زاده (۱۳۹۶) در مقاله‌ای با عنوان اکاوی خاستگاه و کارکردهای نشان‌های دولتی عصر قاجار سال هشتم، شماره ۱، ص ۷۹-۹۸ به تقسیم‌بندی و تحلیل نشان‌های دولتی دوره قاجار پرداخته‌اند. رازی پور (۱۳۹۴) در مقاله خود با عنوان «مدال‌ها و نشان‌های تاریخی» در مجله آستان هنر، شماره ۱۳، ص ۷۲-۷۹، به نشان‌های لیاقت و انواع آن در دوره قاجار پرداخته است. شیخ نوری و همکاران (۱۳۸۸) در مقاله خود با عنوان بحران مشروعیت دولت ناصری و تأثیر آن در گرایش ناصرالدین‌شاه به اصلاحات تجدیدگرایانه مجله تاریخ ایران و اسلام، شماره ۱، ص ۴۹-۷۶ به بحث نشان‌های دولتی نیز اشاراتی داشته است. فیاضی (۱۳۸۸) در مقاله‌ای با عنوان «بررسی اسنادی از نشان‌های طلا و نقره شهر در دوره پهلوی»، پیام بهارستان، شماره ۶، ص ۶۵۰-۶۲۹ نشان‌های طلا و نقره دوره پهلوی را مورد بررسی قرار داده که در ابتدای بحث خود اشاره‌ای به نشان‌های دوره قاجار نیز داشته است. شهیدی (۱۳۵۰) در مقاله خود با عنوان نشان‌های دوره قاجار، نشان‌های کشوری و لشگری دوره قاجار شماره ۳ سال ۶ نشان‌های موجود در موزه ملی رم را قرار داده است، او قدیمی‌ترین نمونه نشان‌های شیروخورشید قاجار را معرفی کرده است و انواع آن را دسته‌بندی کرده است. مفخم (۱۳۴۷) در مقاله‌ای با عنوان «نشان‌های رسمی و دولت شاهنشاهی ایران»، تهران: ایرانمهر، نشان‌های رسمی

ایران را از دوره قاجار تا پهلوی مورد بحث و بررسی قرار داده است. رابینو (۱۳۴۴) در مقاله خود با عنوان نشان‌های دوره قاجار ترجمه جهانگیر قائم‌مقامی، مجله یغما، شماره ۱۸، ص ۳۲۳-۳۱۸ به بررسی این نشان‌ها پرداخته است و نشان‌های قاجار نشان‌های نظامی و غیرنظامی رادسته‌بندی کرده است. همچنین سیدبنکدار (۱۳۹۱) در رساله دکتری خود با عنوان تبیین تاریخی و نقد نحوه بازنمایی چگونگی اعمال قدرت سیاسی حاکمیت صفوی در سفرنامه‌های اروپائیان، رساله دکتری تاریخ گرایش ایران بعد از اسلام با عنوان: تبیین تاریخی و نقد نحوه بازنمایی چگونگی اعمال قدرت سیاسی حاکمیت صفوی در سفرنامه‌های اروپائیان، دانشگاه اصفهان، استاد راهنما: فریدون الهیاری، استاد مشاور: علی‌اکبر کجیاف. به نشان‌های دوره قاجار اشاراتی داشته و آن‌ها را طبقه‌بندی کرده است. به نقش و اهمیت جواهرات سلطنتی پرداخته است و اشاره‌ای هم به میحث نشان داشته است. او نسخه خطی نشان‌های دولتی ایران موجود در کتابخانه ملی تمثال‌های جواهرنشان را توضیح داده است ولی طی بررسی‌های انجام شده بیشتر پژوهش‌های صورت گرفته در ارتباط با نشان‌های سیاسی و نظامی و نشان‌های شیروخورشید بوده است. در پژوهش رابی (۱۹۹۹) در کاتالوگ «پرتره‌های قاجاری» به معرفی و بررسی هنر تمثال‌های نقاشی شده قاجار در نمایشگاه لندن از هنر قاجار پرداخته شده است و انواع تمثال‌های قاجار را مورد بحث و بررسی قرار داده است. در مجموع می‌توان نتیجه گرفت که مقالات و کتب مربوط به این زمینه کم بوده و این زمینه پژوهشی علیرغم اهمیت مورد غفلت واقع شده است و به‌خصوص در مورد سیر تحول تمثال‌های نقاشی شده پژوهشی انجام نشده است؛ بنابراین در این مقاله سعی می‌شود با بهره‌گیری از منابع مرتبط و استفاده از نمونه‌های موجود در هر دوره به بررسی علمی و تحلیل ویژگی‌های ساختاری این تمثال‌ها پرداخته شود.

#### تمثال‌های نقاشی شده افتخار در دربار قاجار

حاکمان و پادشاهان ایرانی در دوره‌های مختلف سعی می‌کردند به‌گونه‌ای از افرادی که موجب خدماتی بودند قدردانی کنند. این قدردانی به صور گوناگونی تجلی می‌یافت، گاه سلاح یا جنگ‌افزار: شمشیر و خنجر، خلعت و... هدیه می‌دادند. در تاریخ سیاسی ایران مکرراً دیده می‌شود که در برقراری روابط دوستانه باکشورهای دیگر، تمثال و تصاویر پادشاهان بین دو طرف رد و بدل و به خدمتگزاران داخلی و امرا و سران خارجی هدیه می‌شد (مفخم، ۱۳۴۷: ۱۰۲). سابقه مدال در ایران به قبل از اسلام و قدیمی‌ترین مدال کشف‌شده مربوط به بهرام ساسانی بوده که سیمین و بیضی‌شکل است (ملکزاده بیانی، ۱۳۴۹: ۱). در ایران اعطای نشان‌های رسمی از سوی فتحعلی شاه قاجار آغاز می‌شود (فیاضی، ۱۳۸۸: ۶۲۹). اولین نشان ایران که

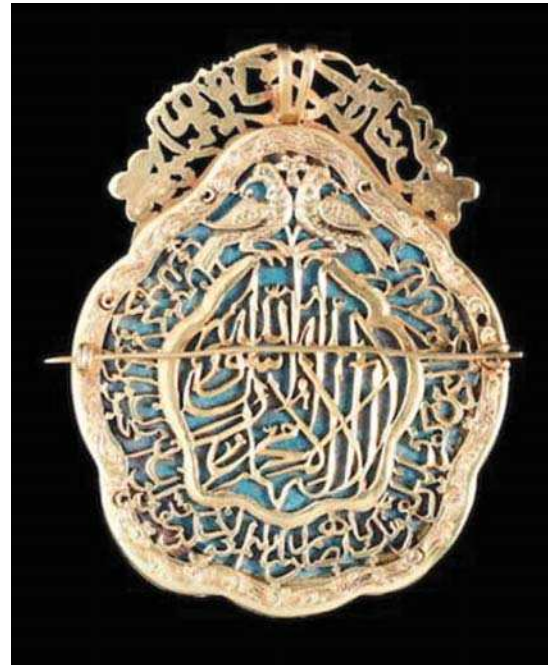
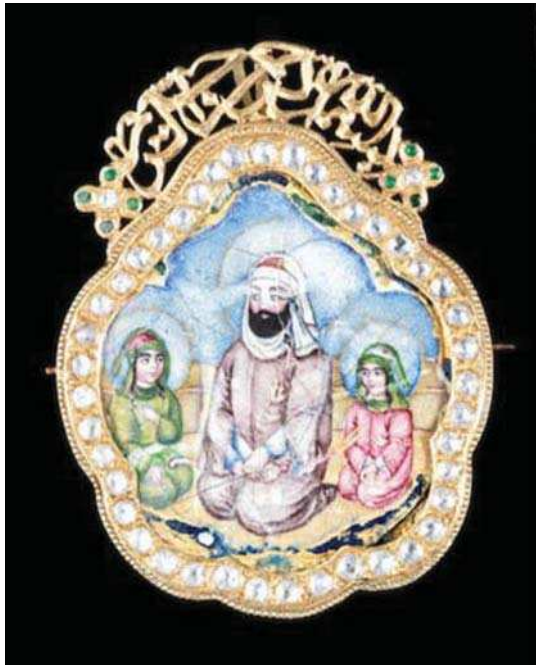


تصویر ۱. شرح فرمان سلطنتی و سند مهم تاریخی در مورد اعطای نشان شیر و خورشید در ۱۸۳۰ م به دو انگلیسی به نام های جورج و هنری ویلاک برای آموزش نیروهای نظامی سواره نظام و تاکتیک‌های نظامی در ایران در آذربایجان. مأخذ: [www.metmuseum.org](http://www.metmuseum.org)

در کنار اعطای نشان بوده و به عنوان نشان لیاقت به کار نمی رفته بلکه لطف شخصی شاه به فرد لایق و حائز اهمیت بوده و گاهی دلیل خاصی نداشته است.

در تصویر (۲) تمثالی مذهبی در دوره اول قاجار دیده می شود که نقاشی بامینا روی طلا بوده و دارای دو کتیبه زیبا و ظریف است و از نمونه های بی نظیر در جهان، هر چند دارای تصویر شاه نیست ولی با این کیفیت برای استفاده شاه کار شده است. ظرافت کتیبه در پشت و روی تمثال بی نظیر و بسیار ظریف است. این تمثال دارای دو کتیبه بوده دارای دو کتیبه است، کتیبه ها: در جلو تمثال بسم الله، در پشت شهادتین در مرکز آیات ۵۱ و ۵۲ سوره قلم در قرآن در مرز دور قاب که در روی کتیبه بسم الله الرحمن الرحیم (به نام خداوند بخشنده مهربان) و در پشت کتیبه آیه ۵۱-۵۲ سوره قلم: وان یکاد الذین کفرو لیزلقونک با ابصار هم لما سمعو ذکر و یقولون انه لمجنون ۵۱: و ما هو الا ذکر للعالمین ۵۲: نزدیک است کافران هنگامی که آیات قرآن را

آن‌ها مشخص می کرد، چنان که جیمز موریه روایت می کند که در هنگام عقد پیمان نامه بین دولت ایران و روس چون نماینده ایران به رغم دست و دل بازی ایرانیان در اعطای مدال و نشان، نشان دلآوری نداشت از همتایان روسی خود عنوان و درجه پایین تری داشت (موریه، ۱۳۸۶: ۱۱۹)؛ اما نکته ای که در منابع قاجاری به آن اشاره نشده، اختلاف بر سر ارزش این هدایا بین سفیران خارجی و دربار ایران بود (بنکدار، ۱۳۹۱: ۱۱۹). اگرچه استفاده از نشان ها در این دوره عموماً از لحاظ تقلیدی مشابه اروپا بود، اما به رغم تدوین قوانین در باب شرایط و ضوابط اعطای آن باز هم به ترتیب گذشته، اعطای خلعت و پیشکش تنها بسته به سلیقه پادشاه وقت بود و جایگاه فرد و میزان شایستگی وی در تعلق گرفتن نشان تأثیر چندانی نداشت (بنکدار، کمال وند، ۱۳۹۸: ۸۵). اعطای این نشان ها بر اساس نوشتارهای این دوره، به صاحب منصبان کشوری بر مبنای موقعیت و شئون سیاسی، نظامی و خدمات آنان صورت می گرفته است. با توجه به آسیب های موجود در اعطای نشان ها و القاب، بسیاری از رجال اصلاح طلب دوره قاجار بر روند اعطای مناسب و مقامات انتقاداتی وارد کرده اند (بیرجندی و دیگران، ۱۳۹۶: ۸۲). بیشترین اطلاعات قابل توجه در مورد اعطای نشان به مفهوم امروزی آن با توجه به روابط سیاسی با هدایای ارسالی، مدال هایی بوده که باید متقابلاً از طرف ایران به کشورهای دیگر اهدا می گردید، بنابراین موضوع تهیه نشان از اینجا مورد توجه قرار گرفت و به تدریج این مسئله تحت ضابطه های مشخصی درآمد (مشیری، ۱۳۵۰: ۱۸۹). در آیین نامه هایی که در مورد نشان ها و چگونگی اعطای آن ها وجود دارد به خوبی هدف از اعطای نشان به افراد مختلف روشن شده است: «اینکه در هر مملکتی پادشاه و سلطانی هست که اداره امور رابه عهده داشته و برای انتظام امور ملک و ملت لازم است شخصی را که نیکو خدمت می کند با کسی که خدمتی انجام نمی دهد تفاوتی قابل باشد و مسلماً اگر فرقی بین آن ها قائل نباشد، امر ملک نظام نمی یابد و هیچ کس رغبتی به خدمت کردن نشان نخواهد داد». باید به شخص خادم مهر و التفات نمود و به شخص خائن قهر و سیاست تفاوت های مذکور در سه صورت: ۱- در مورد لقب و منصب ۲- در مورد حقوق و مزایا ۳- در مورد اعطای نشان و علامت ها و اینکه هر کس این نشان ها و علامت ها را ببیند بداند که صاحب آن شخصی است که خدمات قابل توجهی انجام شده است (شهیدی، ۱۳۵۰: ۱۵۲). در دوره قاجار از مدال و نشان هایی با فلزات گران بها با تأثیر پذیری از ایران باستان بیشتر از دوره های قبل استفاده می شده است. نشان های رسمی و دولتی در دوره قاجار دارای مراتب و طبقه بندی قانونمند می شود. این نشان ها در هر دوره به افراد خاصی اعطا می شود و به ما نشان می دهد که نشان و تمثال های نقاشی شده به عنوان تمثیلی از لیاقت به کار می رفته است ولی هدای تمثال چهره شاه



تصویر ۲. تمثالی نادر از امام علی (ع) و امام حسن (ع) و امام حسین ع، ایران قرن ۱۹ م، یک تمثال مذهبی با کتیبه طلای ظریف نقاشی روی مینا، تزیین شده با نگین الماس و برلیان، ۷،۵ × ۵،۸ سانتی متر، مجموعه خصوصی سوئیس. مأخذ: WWW.bonhams.com

در اعطای نشان‌ها صورت گرفت. به‌جز نشان دارای نقش شاه در ساخت بقیه نشان‌ها جواهر به کار نمی‌بردند و باید تماماً نقره ساخته می‌شد. دربی این تغییر رساله‌ای تنظیم نمودند و در آن تأکید کردند که هدف از اعطای نشان ارزش مادی آن نیست که لزوماً به جواهر آراسته باشد بلکه هدف اصلی حصول افتخار برای صاحب نشان است و نیز اشاره گردید که دولت نباید متحمل هزینه‌های گزاف برای ساخت نشان‌هایی گردد که در آن جواهر به‌کار رفته باشد (کسروی، ۱۳۵۲: ۱۰۹). ناصرالدین‌شاه قاجار در بازگشت از یکی از سفرهای خود به فرنگ ۱۲۹۰ هـ/ق ۱۸۷۳ م فرمان داد تا نشانی برای خانم‌ها درست کنند. این نشان به نام آفتاب و با نقش زنی ساخته شده از مینا در وسط و حلقه‌هایی از دانه‌های الماس درشت به دور آن بود. نشان فوق به همسران پادشاه، شاهزاده خانم‌های متشخص و نیز به زنانی که خدمات چشمگیر به دولت ایران می‌کردند داده می‌شد. نشان سینه یا شمشه آن شکل خورشید بر آینده است با چهره زنی در میان آن به‌صورت میناکاری شده که پرتوهای الماس نشان آن را فراگرفته است. نوار این نشان که روی شانه راست و به روی پایپون قرار می‌گرفت صورتی رنگ بود و آستری سبز رنگ داشت. در دوره ناصری علاوه بر نشان‌های اقدس، قدس، مقدس نشان‌های مختلف علمی نیز ابداع و به افراد واجد شرایط

می‌شنوند با چشم‌زخم، خودت را از بین ببرند و می‌گویند او دیوانه است ۵۱ درحالی‌که این قرآن جز مایه بیداری برای جهانیان نیست ۵۲ (قرآن کریم، ۱۳۹۴: ۵۶۶). این آیات برای جلوگیری از چشم‌زخم به همراه حمل کنند به کار می‌رود.

#### انواع نشان‌های لیاقت در دوره قاجار

نشان‌هایی که در دوره قاجار قبل از سلطنت فتحعلی شاه ضرب شده بودند از لحاظ ظاهری تقریباً شبیه سکه‌هایی بودند که تا قبل از آن ضرب می‌شدند فقط با ابعاد، جنس، وزن‌های مختلف نشان شیر و خورشید با تاسی از شاه سلیمان سوم در ایجاد نشان هلال‌احمر عثمانی ابداع شد که پنج درجه است، ستاره‌های نشان درجه اول هشت پر و درجات دیگر پنج و شش پر است. این نشان برای خارجی‌ها که مفتخر به دریافت آن می‌شدند با نوار سبز و داخلی‌ها با نوار آبی است (شهیدی، ۱۳۵۰: ۱۸۹). برخی از نشان‌ها به شکل حمایلی با نوارهای رنگین بود که در پایین آن مدالی با شکل شیر و خورشید آویزان می‌شد. درجه اهمیت مدال‌ها از روی رنگشان قابل تشخیص بود. رنگ آبی مختص پادشاه بود و رنگ‌های سبز به نوایان اعظم، قرمز به امیر تومان و سرتیپ و سفید به سرهنگان مربوط می‌شد (فیاضی، ۱۳۸۸: ۶۳۲). در دوره ناصرالدین‌شاه تغییراتی



تصویر ۳. تمثال مهد علیا مادر ناصرالدین‌شاه، میناکاری و الماس، بیضی‌شکل، دارای نوشته جان‌نثار آقاخان که به میرزا آقاخان نوری جانشین امیرکبیر اشاره دارد، احتمالاً ۱۸۵۳ م، هنرمند نامشخص، ابعاد: نامشخص، مأخذ: همان.

شاه به تمامی نقاط کشور بودند. در کنار نمایش اقتدار سلطان این‌گونه نقوش و وظیفه مشروعیت بخشی به حاکمیت را نیز برعهده داشتند (شیخ نوری، عزیززاده بیرجندی، ۱۳۸۸: ۷۱). قاجارها در جهت قرارگیری در مسیر هماهنگ با غرب اقدام به ایجاد مدال‌ها و نشان‌هایی کردند که مانند سایر نوآوری‌های قاجار به صورت تقلیدی و غیر کارآمد بود، چراکه به رغم ایجاد مدال‌هایی به سبک اروپایی و با ظاهری برگرفته از سنت ایرانی، قوانین و قواعد تشریفاتی که در خصوص آن‌ها تدوین شده بود به طور اصولی در ایران وارد نشد و اعطای این نوع نشان و مدال در عصر قاجار دنباله همان رسم خلعت و خلعت پوشان وابسته به نگاه شرقی بود که اعطای این قبیل مرحمت را وابسته به خواست و سلیقه پادشاه می‌کرد و پشتوانه معنوی مبتنی بر اصل شایسته سالاری و کسب افتخار نداشت. این امر نشان از عملکرد بدون ضابطه و عدم آشنایی دولت قاجار با اصول دیپلماتیک اعطای مدال و نشان دارد (بنکدار، کمال و نند، ۱۳۹۸: ۸۰). استفاده از نشان‌های لیاقت در دوره محمدشاه آغاز و تا دوره مظفری مورد استفاده بود ولی در دوره فتحعلی شاه از تمثال نقاشی شده استفاده می‌شود. در اینجا به ذکر نمونه‌هایی از نشان‌های لیاقت پرداخته می‌شود.

اعطا گردید، ملکه و یکتوریا و انیس الدوله از این افراد بودند. شایان ذکر است که در دوره ناصرالدین شاه نشان‌های علمی و هنری نیز ابداع و به افراد واجد شرایط اعطا می‌شد (شهرام پور، ۱۳۸۴: ۵۹)، (شهیدی، ۱۳۵۰: ۱۵۴). دلیل تفاوت نشان‌ها از نظر شکل ظاهری، رنگ، اندازه، نماد و نقوش به کار رفته بدین صورت است که اختلاف ارادت و تفاوت خدمت دانسته شود (نشان‌های دولت علیه ایران، بی تا: ۵). بیشتر نشان‌های دولت علیه ایران در دوره قاجار دارای نقش شیروخورشید است به جز تمثال نشان همایون شاهنشاهی دولت قاجار. برای هریک از این نشان‌ها مواجبی نیز تعیین شده بود. هدف اصلی کتابچه نشان‌ها مشخص نمودن دستور العملی برای اعطای نشان‌ها به شیوه‌ای قانونمند بوده است (همان: ۹۲). در دوره ناصری سیاست‌های مختلفی در جهت به نمایش گذاردن اقتدار شاه در قالب‌های نمادین اتخاذ می‌شد. ساخت مجسمه شاه، چاپ تمبرهای منقوش به چهره ناصرالدین‌شاه که تداعی‌کننده یک شخصیت مقتدر و در رأس سلطنت ایران بود در این راستا انجام شد، این تمبرها و سایر نقوش با تصاویر شاه و یا نمادهایی که تداعی‌گر اقتدار ناصرالدین‌شاه بود از جمله نشان‌های سلطنتی، رسانه‌هایی برای نمایش چهره



تصویر ۵. مدال نقره قاجار برای پیروزی‌های نظامی، شماره Lot ۱۶۸ در حراج بونامز، شیر ایستاده با شمشیر و آیه سوره فتح: انا فتحنا لک فتحاً مبیناً، پشت مدال: در یک طرف، در مرکز: السلطان بن السلطان ناصرالدین شاه قاجار ۱۲۹۳ هـ. ق (۱۸۷۶-۷۷) م. مأخذ: همان.



تصویر ۴. مدال طلای قاجار برای لیاقت، شماره Lot ۱۶۰ در حراج بونامز، مورخ ۱۲۶۰ هـ. ق / ۱۸۴۴ م، یک طرف مدال شیر ایستاده ایران شان می‌دهد که شمشیری در دست و خورشید پشت سردارد. برعکس با چهار ردیف کتیبه، حلقه تعلیق در بالا، روی یک روبان سبز نصب شده است، مجموعه خصوصی سوئیس. مأخذ: همان.

ناصرالدین شاه قاجار اولین پادشاه ایرانی بود که به غرب سفر کرد. ملکه ویکتوریا در طول سفر خود به بریتانیا در سال ۱۲۵۲ خ / ۱۸۷۳ م، او را به عنوان شوالیه نشان گارتر، بالاترین جایزه اروپایی برای جوانمردی منصوب کرد. این مدال برنز، تصویر (۶) برای بزرگداشت دیدار شاه در تیراژ محدود ۴۰۰ عدد چاپ شد و به کسانی که در مراسم پذیرایی که در شهر لندن در گیلد هالدر روز جمعه ۲۰ ژوئن / ۱۸۷۳۱۲۵۲ خ برگزار شد، اهدا می‌شد. مأخذ: [www.bonhams.com](http://www.bonhams.com)

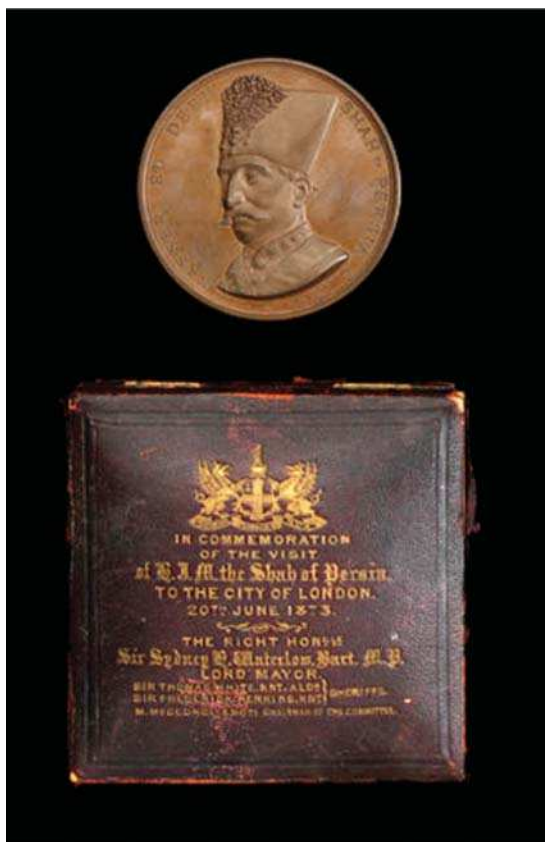
#### مطالعه تغییر و تحولات در تمثال‌های نقاشی شده دوره قاجار

با توجه به آنچه تاکنون ذکر شد در تمامی دوره‌های قاجار برای افراد بلند پایه و اعضا و سفرای کشورهای خارجی در ایران به خاطر تشکر، دستاوردهای نظامی و علمی و هنری نشان‌هایی برای تشکر از این افراد در نظر گرفته می‌شده است. در این میان تمثال‌هایی نیز در کنار نشان‌ها هدیه می‌شده که تمثال حتماً چهره شاه به صورت نشان بوده و دارای جنس و ارزش بالایی بوده و از تنوع و خلاقیت در شکل و اجرای برخوردار بوده است و قواعد زیبایی‌شناسی و تناسب تجسمی آن با ویژگی‌های پیکرنگاری درباری هماهنگی داشته و متناسب با قاب و جواهر و عناصر تزئینی به کار رفته در آن نقاشی می‌شده است. انتخاب نوع حاشیه و تزئینات آن با یکدیگر در هر دوره متفاوت است. قواعد

در تصویر (۴)، این مدال طلای لیاقت دوره محمدشاه است که از جنس طلا با نشان شیر و خورشید است. کتیبه‌ها: شاهنشاه انبیامحمد، «پادشاه همه [پیامبر، محمد]» (افسانه‌ای اشاره شده به محمدشاه قاجار است). سوی دیگر نشان: نشان جلادات / حرشیردل که دشمن شاه راعن گرفت / از آفتاب همت مادر نرسنحبرگشت / فی سنا ۱۲۶۳ مدال دلاوری / هر شیردلی که افسار دشمن شاه را گرفت / این مدال را با بزرگواری نورانی ما دریافت کرد / سال ۱۲۶۳ هجری قمری / ۱۸۴۶-۴۷ م است. مأخذ: [www.bonhams.com](http://www.bonhams.com)

در تصویر (۵) مدال نقره قاجار برای خدمات عمومی در پیروزی‌های نظامی، سکه‌ای دایره‌ای از جنس نقره که یک طرف شیر ایستاده‌ای را نشان می‌دهد که شمشیری در دست دارد، خورشید در پشت، بالای تاج و کتیبه، همه در داخل تاج گل. برعکس بایک کتیبه گرد در یک نوار دیگر، حلقه تعلیق در بالا، روی یک روبان سبز دیده می‌شود و اکنون در مجموعه خصوصی سوئیس نگهداری می‌شود. کتیبه‌ها: در یک طرف، در مرکز: السلطان بن السلطان ناصرالدین شاه قاجار ۱۲۹۳ هجری قمری (۱۸۷۶-۷۷) م. در مرز: فرسوده شده، حرشیردل که دشمنشاه را این انگرافت / از آفتاب همت مادر نصح نگرافت. فی ثناء، هر شیردلی که افسار دشمن شاه را گرفت / این مدال را با بزرگواری نورانی ما دریافت کرد. در طرف دیگر، آیه قرآن انا فتحنا لک فتحاً مبیناً از سوره فتح دیده می‌شود. مأخذ: [www.bonhams.com](http://www.bonhams.com)





تصویر ۶. مدال برنز لیاقت به مناسبت سفر ناصرالدین‌شاه به لندن، ساخته‌شده توسط: A B WYON OF REGENT STREET، شماره موزه‌ای LOT ۱۴۵\* مدال دایره‌ای که شاه رادرجلو و بر روی آن تصاویری با مظاهر ایران و انگلیس به تصویر می‌کشد، در جعبه با چرم تزئین شده دارای تزئینات با مخمل بنفش، اندازه مدال ۷،۵ سانتی‌متر قطر؛ جعبه ۱۱،۳ X ۱۱،۳ X ۲ سانتی‌متر، مجموعه خصوصی سوئیس، مأخذ: [www.bonhams.com](http://www.bonhams.com)

شاه قاجار، در گوشه سمت راست پایین نوشته‌شده رقم خانه زاد باقر، هر دو خط نستعلیق سیاه نوشته‌شده است. اهدا شده به فتحعلی شاه به سر لویی ویلوک. مأخذ: [www.christies.com](http://www.christies.com) این نقاشی یک نمونه درخشان از تمثال‌های قاجاری با جزئیات تزئینی فراوان است که دارای قاب بیضی‌شکل ضخیم از طلا و به شکل ساده است. در این نقاشی فتحعلی شاه روی صندلی شبیه تخت جواهرنشان نشسته است. تاج جواهرنشان، صندلی جواهرنشان و دو کوزه جواهرنشان در بسته در نقاشی دیده می‌شود. دیوار و ستون منقوش بوده و یک گلدان با گل‌های تازه در کنار شاه بر روی سکو دیده می‌شود. جزئیات و دقت و پرسپکتیو اثر بی‌نظیر است. باشد. این تمثال دارای امضای باقر است که احتمالاً همان باقر تمثال قبلی تصویر (۷) است.

و ویژگی‌های تجسمی پیکرنگاری درباری در هر دوره مانند چهره‌نگاری و پیکرنگاری که در دوره فتحعلی شاه آرمان‌گرایی و در دوره محمدشاه مابین دوره فتحعلی شاه و ناصرالدین‌شاه است. در دوره ناصرالدین‌شاه گذر از آرمان‌گرایی به واقعیت‌گرایی در چهره‌نگاری و پیکرنگاری این دوره دیده می‌شود.

### تمثال فتحعلی شاه قاجار (۱۲۳۵-۱۱۷۶)

این تصویر (۷) دارای امضایی است با این مضمون: «رقم بنده خانه‌زاد باقر» که نشان می‌دهد باقر هنرمند دربار در زمینه کارهای تزئینی دربار بوده است. بیشتر کارهای استادانه او میناکاری روی قاشق و ظروف دارای تصاویر مربوط به نجوم، پیکرها و تصاویر شاعرانه از فتحعلی شاه است که به‌عنوان هدیه کار شده است. تصویر فتحعلی شاه در روی درب قوری، ظروف و... که به تصاویر باسمه‌ای او نزدیک بود کار او است. باقر همچنین نقاشی لاک‌ی و جلدلاکی نیز کار می‌کرد. یکی از مشهورترین جلد‌های لاک‌ی او نسخه خطی خمسه نظامی به سفارش شاه طهماسب صفوی در سال‌های بین ۱۵۴۳-۱۵۳۹ م/ ۹۴۹-۹۴۵ ه.ق است که اکنون در موزه بریتانیا نگهداری می‌شود. او در نقاشی رستم و دیو سپید با میرزا بابا همکاری داشته است. در مورد هویت این هنرمند شک و تردیدهایی وجود دارد که آیا او همان محمدباقری است که عضو خاندان معروف و هنرمند غفاری است و یا پسر ابوالحسن مصطفوی است؟ این موضوع نامشخص است (Raby, 1999:29). این تمثال که به شکل اشک بوده و در بالای آن گل نیلوفری دیده می‌شود. چهره فتحعلی شاه با ملاحظ و لطافت زنانه با گونه‌های سرخ کار شده که در تضاد با ریش، ابرو و نگاه جدی شاه است، در این تصویر فتحعلی شاه خالی بر گونه دارد. کلاه شاه آسترخان سیاه بوده و قبه جواهرنشان دارد. پشت سر شاه پرده صورتی‌رنگی با چین و چروک دیده می‌شود. لباس شاه دارای تزئیناتی از مروارید در سرشانه و الماس در بازوها است. سه ردیف مروارید به گردن دارد و بر روی لباسش کتیبه‌ای دیده می‌شود که روی آن نوشته‌شده السلطان فتحعلی شاه قاجار، در روی ستون کنار شاه عبارت غلام خانه‌زاد باقر نوشته‌شده است که دقت نوشته اسم فتحعلی شاه را ندارد. ادامه گل نیلوفر صورتی در ادامه گل نیلوفری بالای اشک است. این اثر هنرمندی باقر را به رخ می‌کشد که چگونه این همه جزئیات را در یک نقش کوچک نشان داده است.

تصویر (۸) تمثال نقاشی شده از فتحعلی شاه در اواخر قرن ۱۸ و اوایل قرن ۱۹ م/ ۱۲۷۸ ه.ق به امضا محمد باقر است. فتحعلی شاه با لباس بنفش روی تختی با تزئینات جواهر تصویر شده است. کتیبه‌ای در گوشه سمت راست بالای آن قرار دارد که درون یک کتیبه نوشته شده السلطان فتحعلی



تصویر ۸. تمثال نقاشی شده فتحعلی شاه، ۱۲۷۸ ه.ق / ۱۸۹۹ م، امضا باقر، اندازه نقاشی با قاب  $۶۸ \times ۶۹$ ، نقاشی بدون قاب،  $۶ \times ۵,۵$  سانتی متر. مأخذ: [www.christies.com](http://www.christies.com)



تصویر ۷. نقاشی فتحعلی شاه، هنرمند محمدباقر، تهران، ۱۸۹۹ م / ۱۲۷۸ ه.ق، مینای مات و شفاف روی ورق طلا  $۴/۴ \times ۲/۶$  سانتی متر، امضا غلام خان زاده باقر، مجموعه ناصر خلیلی هنر اسلامی. مأخذ: Raby, 1999:29

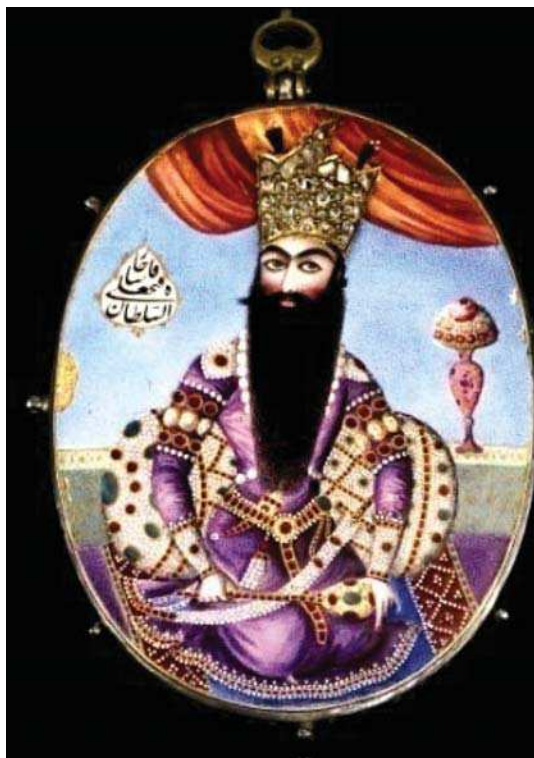
دیده می‌شود و در بالای سرش پرده‌ای قرمز رنگ جمع شده است. تمامی قوانین پیکرنگاری درباری دوره اول در نقاشی‌های ابعاد بزرگ شاه به‌خوبی و زیبایی رعایت شده است.

تصویر (۱۰) تمثال لعاب‌دار قاجاری مانند سنجاق‌سینه‌ای نقاشی شده روی پلاک طلا بوده است که بیضی‌شکل است و قاب زیبای ظریف و طلائی شکلی آن را احاطه کرده است و با دایره‌هایی تزیین شده است. این تمثال در مجموعه بونامز بوده است. مأخذ: [www.reenaahluwalia.com](http://www.reenaahluwalia.com) این تمثال نقاشی شده شاهزاده جوانی را نشان می‌دهد که کلاه آسترخان با جواهر به سر داشته، موهای بلند او از زیر کلاه بیرون زده شده و لباسی قرمز رنگ با تزیینات جواهر نشان در برداشته و پرده طوطی سبزی در دست دارد. معیارهای زیبایی‌شناسی این تمثال تکرار قوانین بصری و ساختاری نقاشی پیکرنگاری درباری دوره

تمثال نقاشی از فتحعلی شاه، تصویر (۹) نشان می‌دهد که با تاجی از الماس واقعی روی نقاشی مرصع گونه کار شده است. در کنار او در کتیبه‌ای به خط نستعلیق نوشته شده است سلطان فتحعلی شاه قاجار، فضای اطراف شاه آبی ساده بوده و دایره‌هایی برای دوخت روی لباس دیده می‌شود. قاب دور اثر نقاشی از طلا است. مأخذ: [www.sothebys.com](http://www.sothebys.com) این نقاشی کوچک که در قاب بیضی‌شکل بوده امضا ندارد. فتحعلی شاه را با لباسی بسیار زیبا به رنگ بنفش نشان می‌دهد که تاجی از الماس واقعی دارد، سنگ‌ها روی نقاشی مرصع کار شده است و هنر هنرمندان بی‌نظیر قاجار را کامل می‌کند. لباس شاه با تزییناتی از جواهر در سرشانه، کمر بند، بازو بندها پوشیده از جواهر مروارید است. شاه روی فرش جواهر نشان نشسته و به مخده جواهر نشان تکیه داده است. شمشیر، خنجر و عصای شاهی مرصع نشانی در دست دارد. کنار او گلدانی از گل



تصویر ۱۰. تمثال نقاشی شده قاجاری، قرن ۱۹ م، چهره یک شاهزاده با  
طوطی، قاب بیضی، طلا، مأخذ: [www.reenaahluwalia.com](http://www.reenaahluwalia.com)



تصویر ۹. تمثال نقاشی شده از فتحعلی شاه قاجار ۱۷ م، ۱۷۹۷-  
۱۸۳۴، ایران، حدود ۱۸۰۰ م، ۷۸ سانتی‌متر. مأخذ:  
[www.sofhebys.com](http://www.sofhebys.com)

نایب‌السلطنه بزرگ‌تر بود ولی چون مادرش از خاندان قاجار نبود نمی‌توانست شاه شود (پاکروان، ۱۳۷۷: ۱۰). پس از مرگ او پسرش محمدحسین میرزا حشمت‌الدوله حاکم کرمانشاه شد. دولت شاه از فرزندان محبوب فتحعلی شاه بود و هنگامی که به تهران می‌آمد محل اقامتش در عمارتی جدا از دیگران قرار داشت که تا پس از مرگ فتحعلی شاه این عمارت دیگر باز نشد (سپهر، ۱۳۷۷، ج ۱: ۳۳۰). تمثال نقاشی شده‌ای به شکل اشک، بسیار ظریف که دارای امضای غلام دربار علی از قرن نوزدهم م در مجموعه ساتییز لندن در ۱۰ اکتبر ۱۹۹۱ م به فروش رفت. (تصویر ۱۳) این پلاک اشک گونه شاهزاده را در جلوی یک پنجره و پرده قرمز رنگ نقاشی شده در سمت راست کتیبه‌ای است که او را معرفی می‌کند و در سمت چپ امضای هنرمند قرار دارد. این نوع نقاشی‌های کوچک بر روی مینا در دوره فتحعلی شاه محبوبیت زیادی داشتند. این نقاشی‌ها که روی مینا نقاشی می‌شده، بسیار ظریف بوده و با قوانین نقاشی پیکرنگاری درباری در ابعاد بسیار کوچک کار می‌شده است. در این تصویر شاهزاده روی فرش تزیینی با جواهرات گوناگون احاطه شده است، بازو بندهای جواهرنشان بروی بازو بسته و شمشیرش با زمرد، یاقوت و مروارید تزیین شده

اول از شاهزادگان قاجار است. در این اثر در پشت سر شاهزاده از رنگ آبی استفاده شده است. قاب بیضی رنگ با دایره‌های طلایی بوده و در بخش‌هایی روی اثر آمده است. هنرمند این اثر ناشناس است.

این نقاشی از روی پرتره طراحی شده سر رابرت کرپورتر<sup>۲</sup> جهانگرد و دیپلمات انگلیسی به ایران از فتحعلی شاه الهام گرفته شده است.

تصویر (۱۲) تمثال متأثر از نقاشی پیکرنگاری دوره اول قاجار است حالت طبیعت‌گرایانه دارد و به چهره واقعی فتحعلی شاه نزدیک‌تر است. رنگ لباس شاه با رنگ جواهرات اطراف قاب هماهنگ است.

#### تمثال دولت شاه حاکم کرمانشاه در دوره قاجار (۱۲۰۳-۱۲۳۷)

او از شاهزادگان به نام ایرانی در دوره قاجار و سرسلسله خاندان دولت شاهی است (بایبوردی، ۱۳۴۷: ۹۰۴). وی در مازندران در ده نوا متولد شد. پدرش سلطان فتحعلی شاه قاجار و مادرش سی و سومین همسر فتحعلی شاه به نام زیبا چهرخانم از اهالی گرجستان بود (خاوری شیرازی، ۱۳۸۰: ۹۷۳). دولت شاه هفت ماه از عباس میرزا



تصویر ۱۱. تمثال ایستاده فتحعلی شاه که لباسش با مروارید تزیین شده است، قاب نقره بیضی به شکل هلال با تزیینات گل‌دار با الماس و یاقوت هم‌رنگ لباس شاه، چهره ۵،۵ سانتی‌متر، با قاب ۱۰،۵ سانتی‌متر، مجموعه خصوصی. مأخذ: [www.bonhams.com](http://www.bonhams.com)



تصویر ۱۲. فتحعلی شاه قاجار، سر رابرت کرپورتر، ۱۲۶۱ ق.ه/۱۲۶۱/۱۸۲۱ م. مأخذ: فریه، ۱۳۷۴: ۱۹۴.

است. ریش او فراوان، بلند و بر سیاهی آن تأکید شده است. این قاب نقاشی شده روی طلا با سنجاق مشخص می‌کند که سفارشی بوده و احتمالاً به عنوان هدیه برای یک سفیر خارجی کار شده است. افزایش روابط دیپلماتیک بین ایران و دول خارجی انگلیس، فرانسه و روسیه، در زمان ایجاد این نوع نشان‌ها برای اهدا به سفرای کشورهای خارجی با هدف اصلاح ارتش ایران بود. این نشان‌های کوچک نقاشی شده غالباً برای اهدا به خارجی‌ان تهیه می‌شده است.

این تمثال نقاشی شده از دولت شاه که با هیبت و شمایل فتحعلی شاه نقاشی شده و از مواردی است که نشان می‌دهد دربار او دارای قدرت و اهمیت بوده و با افراد خارجی مهم در ارتباط بوده است. به علت جنگجویی و دلآوری او در جنگ‌های عثمانی و روسیه از او به عنوان یک فرد مهم و شجاع در دربار قاجار نام برده می‌شد. چهره، هیبت و ظاهر و تاج او متأثر از نقاشی‌های پیکرنگاری درباری قاجار و فتحعلی شاه است، او تمایل داشت با شباهت به ظاهر پدرش نقاشی شود و در نقاشی این پلاک به آن تأکید شده است. تنها تفاوت ظاهری فتحعلی شاه و میرزا محمدعلی دولت شاه در ریش دوشاخه او است. این پلاک به شکل اشک بوده و سر در مرکز اشک قرار دارد

مطالعه تحولات تمثال‌های نقاشی شده  
مینایی با تصویر شاهان و شاهزادگان  
دوره قاجار (فتحعلی شاه تا انتهای  
دوره ناصرالدین‌شاه) / ۱۴۵-۱۶۹



تصویر ۱۳. تمثال نقاشی شده از دولت شاه در مجموعه ساتبیز لندن، پشت و روی تمثال، مأخذ: www.bonhams.com



تصویر ۱۴. تمثال محمدشاه، زمان تقریبی ۱۸۴۵ م / ۱۲۶۱ ه.ق، هنرمند اثر محمدعلی، مینای مات روی ورقه طلا در قاب مینا با طلا، ۸/۷×۶/۷ سانتی‌متر. نوشته سیاه‌رنگ: چاکر درگاه، قرمز: السلطان محمدشاه قاجار، مجموعه ناصر خلیلی، هنر اسلامی. مأخذ: Raby, 1999:29

و ترکیب‌بندی کاملی در این شکل کوچک نقاشی شده است که کاملاً متأثر از نقاشی دربار تهران است. پشت این پلاک چنان‌که در تصویر دیده می‌شود به صورت ساده بوده و بارنگ آبی فیروزه‌ای پوشانده شده است. جاهایی که رنگ آن کنده شده نشان می‌دهد جنس آن از طلا است. این تمثال دارای قاب ظریف طلایی‌رنگ با یک سنجاق برای نصب روی لباس است. جدول (۱) به ویژگی تمثال‌های دوره فتحعلی شاه از شاه و شاهزادگان قاجار در این دوره می‌پردازد.

مطالعه تمثال‌ها دوره فتحعلی شاه از شخص شاه و شاهزادگان در این دوره نشان می‌دهد که چهره‌ها در نقاشی تمثال‌ها به صورت آرمانی، به دور از واقعیت و با اندکی اغراق انجام می‌شده است. علیرغم ابعاد کوچک تمثال‌ها سعی شده است قوانین پیکرنگاری نقاشی‌ها در تمثال‌ها و ترکیب آن حفظ شود. استفاده از جواهرات در تمثال‌های این دوره از سایر دوره‌های دیگر بیشتر بوده و نوآوری آن استفاده از جواهرات واقعی در تاج تمثال‌های شاهانه است.

#### تمثال نقاشی شده محمدشاه (۱۲۵۰-۱۲۶۴)

در این بخش دو تمثال از محمدشاه مورد بحث قرار می‌گیرد که هر دو دارای امضا بوده و از محمدشاه نقاشی شده است. تمثال اول به صورت نقاشی پیکرنگاری تمام‌قد و تمثال دوم به صورت چهره نگاری است.

تصویر (۱۴) تمثالی از محمدشاه با لباس اروپایی را نشان می‌دهد که با توجه به افزایش لباس‌های نظامی غربی و اهمیت این لباس‌ها در این دوره در دربار قاجار امر

جدول ۱. ویژگی تمثال‌های دوره قاجار: فتحعلی شاه، مأخذ: نگارنده

شکل	نوع ویژگی	امضا	کتیبه	جنس	شکل	تصویر
دارد نیم‌تنه	دارای کتیبه دارای امضا دارای جواهر فراوان متأثر از نقاشی دوره اول قاجار	دارد رقم بنده خانه زاد باقر	السلطان فتحعلی شاه قاجار امضا غلام خانه زاد باقر	مینا نقاشی روی ورق طلا	اشک ساده با گل نیلوفر در بالای اشک	
دارد قدی	دارای کتیبه دارای امضا دارای جواهر فراوان متأثر از نقاشی دوره اول قاجار	دارد	السلطان فتحعلی شاه قاجار امضا باقر	مینا نقاشی طلا	بیضی قاب طلایی ساده	
دارد قدی	ویژگی منحصر به فرد تاج از جواهرات واقعی ویژگی نقاشی قاجار لباس بنفش نادر	ندارد	السلطان فتحعلی شاه قاجار	مینا نقاشی طلا	بیضی ساده دارای آویز با تزیینات میخ یا جواهرات جداشده یا کامل نشده است	
دارد نیم‌تنه	متأثر از طراحی کرپورتر دارای جواهر فراوان	ندارد	ندارد	مینا نقاشی	بیضی قاب جواهر نشان نقره با نقش ماه در پایین	
میرزا محمد علی دولت شاه حاکم کرما نشاه قدی نشسته	دارای کتیبه دارای امضا دارای جواهر فراوان متأثر از نقاشی دوره اول قاجار تأکید بر شباهت با فتحعلی شاه	دارد	دارای کتیبه و امضا هنرمند غلام دربار علی	طلا روی مینا نقاشی	اشک با طلای ساده	
شاهزاده قاجار نیم‌تنه شاهزاده با طوطی	متأثر از نقاشی قاجار پیکرنگاری دوره اول	ندارد	بدون کتیبه بدون امضا	طلا روی مینا نقاشی	قاب بیضی طلا قسمت پایین کار نازک می‌شود تزیین دایره توپی	



تصویر ۱۵. تمثال طلا و جواهر، نقاشی روی مینا، چهره محمدشاه قاجار، مأخذ: [www.bonhams.com](http://www.bonhams.com)

و با تزیینات در نگاه کلی اشک مانند است. این تمثال (۱۵) دارای لعاب پلی کروم با روکش طلا است که محمدشاه را با لباسی که با یقه مروارید پوشیده شده، کلاهی با تزیینات مروارید و الماس‌نشان را می‌دهد. لباس بر روی شانه‌ها و بازوبندها مزین به مروارید و الماس است. پس‌زمینه چهره بارنگ آبی پوشانده شده است که با خط نستعلیق دو نوشته درکتیبه به چشم می‌خورد. یک قاب طلای ظریف با گل‌های مینا سبز و قرمز دیده می‌شود که دارای نگینی از برلیان در وسط است. حداکثر اندازه آن ۱۰×۸ سانتی‌متری باشد. این اثر در حراج ساتبیز در سال ۱۹۹۳ م/ ۱۳۷۱ ش به فروش رفته و اکنون در یک مجموعه خصوصی در سوئیس نگهداری می‌شود. کتیبه‌ها: السلطان بن سلطان، السلطان محمد شاه قاجار است. این پرتره پر زرق و برق از محمد شاه قاجار (متوفی ۱۸۳۴-۴۸) نمونه‌ای بدیع از مهارت هنرمند میناکار دوره قاجار و تمایل شاه قاجار را برای ساخت اشیاء نگین‌دار با چهره زیبا و نادر از یک شاه را ارائه می‌دهد، محمدشاه دارای سلطنت نسبتاً کوتاهی بود اما در دوره حکومت او یک تغییر بزرگ در هنر نقاشی درباری اتفاق افتاد. در دوره چهارده سال سلطنت محمدشاه قاجار، نقاشی‌های پیکرنگاری درباری در اندازه بزرگ و به تصویرکشیدن صحنه‌های شکار و صحنه‌های جنگ که در زمان حکومت فتحعلی شاه رواج داشت کاهش یافت. در عوض آثار کوچک، به‌ویژه آثار لاک‌ی، بیشتر نقاشی شدند و به یک هنر محبوب برای به تصویرکشیدن مضامین اروپایی و وقایع مهم معاصر

مهمی است. محمدشاه در این تمثال با لباس نظامی و با تزیین مدال تصویر شده است. در قسمت چپ سینه محمدشاه مدال چهره‌ای از فتحعلی شاه قاجار دیده می‌شود. در این تمثال، هنرمند در امضا خود را بنده بارگاه محمدعلی معرفی می‌کند، اما در غیر این صورت ناشناس است. (Raby, ۲۹: ۱۹۹۹) این تمثال یک نقاشی به صورت تمام‌قد از محمدشاه با لباس نظامی اروپایی قرمز است که به آن علاقه داشته و در نقاشی‌ها هم با همین لباس نظامی قرمز دیده می‌شود. تزیینات لباس دارای پلویان طلایی و حمایل آبی‌رنگ است. کلاه ایرانی و قبه جواهر نشان به سر دارد. شاه در کنار پنجره‌ای ایستاده که پرده بنفش رنگ آن بالا رفته است و مانند قوانین پشت صحنه دوره فتحعلی شاه کار شده است. ستونی اروپایی در کنار پیکره شاه دیده می‌شود، او شمشیری در دست و دست دیگر را به کمر زده است. چهره شاه سه رخ کار شده و در کنار پنجره درختی در دور دست و آسمانی آبی دیده می‌شود که در این آسمان اسم محمدشاه به رنگ قرمز نوشته شده: السلطان محمدشاه غازی، در پایین آن بارنگ سیاه و بزرگ‌تر نوشته شده چاکر درگاه محمدعلی، آنچه عجیب است اسم هنرمند بزرگ‌تر از اسم سلطان نوشته شده است. این نقاشی قاب ظریف نقاشی شده‌ای دارد که مانند گلبرگ گل به رنگ آبی و صورتی و با تزیینات طلایی تصویر شده است. نقاش این تمثال بسیار هنرمندانه بوده و جزئیات یک نقاشی کامل پیکرنگاری درباری را به خوبی روی شیء کوچک نشان داده است، این قاب به شکل بیضی

جدول ۲. ویژگی تمثال‌های دوره قاجار: محمدشاه، مأخذ: نگارنده.

تصویر شاه	نوع ویژگی	امضا	کتیبه	جنس	شکل	تصویر
دارد قدی	متأثر از نقاشی محمدشاه نیم‌تنه بالباس غربی	دارد رقم چاکر درگاه محمد علی	السلطان محمدشاه قاجار	آبرنگ روی طلا مینا	بیضی قاب فیروز و مینا	
دارد نیم‌تنه	تاج لباس و بازوبندها جواهر واقعی روی نقاشی کارشده است ویژگی نقاشی قاجار	ندارد	السلطان با السلطان محمدشاه قاجار	آبرنگ روی طلا پلی کروم	بیضی دورتادور طلا و جواهر	

تبدیل شدند. چهره‌های محمدشاه و فتحعلی شاه شروع نقاشی‌های کوچک بر روی اشیا را فراهم کرد: او به نمایندگان خارجی و سفیران نقاشی‌هایی از چهره خود را اهدا می‌کرد که برخی از آن‌ها در قاب‌های نگین‌دار بودند و به پاس قدردانی از خدماتشان در ایران به‌عنوان پاداش به آن‌ها اهدا می‌شد. به‌عنوان مثال، دکتر جان مک نیل (۱۷۹۵-۱۸۸۳) برای کمک‌های خود که منجر به پیمان ترکمانچای ۱۸۲۸م/۱۲۴۳ ه.ق و عقب‌نشینی روس‌ها از جمهوری آذربایجان شد یک نمونه از پرتره‌های شاهی با تزیینات الماس نشان را دریافت کرد. این تمثال‌های نقاشی شده با چهره شاه نوعی جواهرات قاجار است که توسط شاهان قاجار و درباریان آن‌ها استفاده می‌شده است به نظریه رسد این روند خاص در زمان سلطنت محمدشاه محبوبیت یافته است. در پرتره‌ای که به سال ۱۲۶۰ ه.ق/ ۱۸۴۴ متوسط هنرمندی به نام احمد کار شده است، محمدشاه با استفاده از تمثالی با تصویر پدر بزرگش روی سینه خود به فتحعلیشاه ادای احترام می‌کند. این نقاشی به شکل بیضی است ولی با قابی طلا و با تزیینات جواهر به شکل اشک

درآمده است این نقاشی به شکل پرتره بوده و با جواهرات زیادی در کلاه شاه و لباس او همراه است. جواهرات تاج محمد شاه کاملاً با تزیینات جواهرنشان اطراف هماهنگ است و بر زیبایی تمثال افزوده است. شاه گردن بندی از مروارید دارد و پشت این تمثال از طلا و به شکل گل سینه بوده و سنجاق دارد و پشت آن نیز دارای تزییناتی دایره مانند از طلا است. جدول (۲) به ویژگی‌های این دوره محمدشاه می‌پردازد.

#### تمثال نقاشی شده ناصرالدین‌شاه (۱۲۲۷-۱۲۷۵)

در دوره حکومت طولانی ناصرالدین‌شاه بیشترین جواهراتی که بین دربار و کشورهای خارجی رد و بدل می‌شد، نشان‌ها و مدال‌های مرصع بود که براساس





تصویر ۱۷. تمثال ناصرالدین‌شاه با فرشتگان آسمانی بالدار، هنرمند محمدحسن (لال) زندگی ۷۸-۱۸۱۸ م/ ۱۲۳۳-۱۲۹۴ ه.ق، آبرنگ بر روی ورق طلا، ۲/۸ × ۵/۱ سانتی‌متر با قاب، امضا شده: رقم محمدحسن افشار، ۱۲۷۱ ه.ق، مجموعه شخصی فرمانفرمایان. مأخذ: Raby, 1999:31



تصویر ۱۶. تمثال دو رو، تصویر ناصرالدین‌شاه جوان روی تمثال، پشت تمثال: تصویر دسته‌ای گل، هنرمند نامعلوم، سال نامعلوم، آبرنگ در روی ورق طلای مینا، ۸×۴ سانتی‌متر. مأخذ: [www.bonhams.com](http://www.bonhams.com)

فرانسه و ایتالیا اعزام شده بود و در بازگشت سبک جدیدی از نقاشی را به ایران آورد که در طول دهه ۱۸۵۰ تا ۱۸۶۰ م/ ۱۲۷۶-۱۲۶۶ ه.ق بسیار تکرار و تقلید شد. همچنین در سال ۱۲۷۷ ه.ق/ ۱۸۶۱-۱۸۶۰ م وی به عنوان نقاش باشی انتخاب شد و به خاطر خدمات ارزنده‌اش لقب صنیع‌الملک به او اهدا شد. این تمثال بیضی و دو رو بوده و در دو طرف دارای نقاشی است. دارای قاب زیبایی است که در قسمت آویز اشک زیبایی دارد که با سه نقطه مانند یک گل طراحی شده است. ناصرالدین‌شاه با کلاه آسترخان و قبه جواهر، موهایی که پشت گردنش فر خورده و صورتی جوان دیده می‌شود. لباس او قرمز رنگ بوده و دارای زری دوزی طلایی است. ردای آبی نصف روی لباس قرمز رنگ را پوشانده است. پاوایان آبی و نشان شیروخورشید بر روی سینه ناصرالدین‌شاه دیده می‌شود. در پشت این تمثال زیبا دسته‌ای گل با یک گل قرمز بزرگ در وسط و گل‌های زرد و آبی با برگ‌های سبز کار شده است. پشت تمثال هم نقاشی می‌شده است نشان از سلیقه و هنر هنرمندان بوده است، همه تمثال‌ها در قسمت پشت تصویر ندارند و برخی ساده هستند. این مورد نشان می‌دهد برای هنرمند قاجار همه قسمت‌های اثر حائز اهمیت بوده و آن را با ذوق و دقت تمام نقاشی می‌کرده است. برخلاف آنچه در توضیح حراج ساتییز که احتمالاً این نقاشی به علت شباهت اثر، ابوالحسن غفاری است، شباهت این اثر در نوع ردای آبی که روی لباس قرمز افتاده است و نوع چهره، تزیینات کلاه و جواهرات و تزیینات لباس به اثر محمدحسن لال نزدیک

عرف دیپلماتیک به مقامات دو طرف اهدا می‌گردید (سید بنکدار، ۱۳۹۱: ۲۴۴)؛ بنابراین امر تهیه مدال و نشان با دقت و الگوبرداری از نمونه‌های فرنگی رواج یافته، آیین‌نامه اعطای مدال‌ها و نشان‌ها اصلاح شد و چون به دلیل کثرت افراد دارای نشان به‌ویژه افراد ناکارآمد و عامه، سفرا و اتباع خارجه دیگر حاضر به پذیرش مدال‌های افتخار ایران نبودند، دولت به ناچار به ضرب نشان‌های جدیدی و تغییر ظاهر مدال‌ها گردید و نشان‌های دیگری برحسب مورد احتیاج تهیه می‌دید (اعتمادالسلطنه، ۱۳۴۵: ۱۴۰۲). در این بخش تمثال‌هایی از جوانی و سال‌های میانه سلطنت ناصرالدین‌شاه مورد مطالعه قرار می‌گیرد.

#### تمثال دو طرف نقاشی شده ناصرالدین‌شاه

تصویر (۱۶) این تمثال بیضی‌شکل دو طرف نقاشی شده با قابی از طلا تزیین و روی طلا نقاشی شده است، ناصرالدین‌شاه جوان را با ردای آبی و لباس نظامی قرمز که با جواهرات و دایره نمادین شیر و خورشید تزیین شده است نشان می‌دهد. در پشت تمثال دسته‌ای گل رز قاجاری (صدتومانی) را نشان می‌دهد. این نقاشی به تمثال نقاشی شده ابوالحسن غفاری در مجموعه رابی نزدیک است. در اوایل سلطنت ناصرالدین‌شاه رویکرد جدیدی از نقاشی درباری و تأثیرات اروپا در هنر ایران شکل گرفت که در آن نقاشی‌ها توصیفی‌تر و کمتر مصنوعی نقاشی شدند. مهم‌ترین فرد در این سبک نقاشی ابوالحسن غفاری بود که برای تحصیل نقاشی در زمان سلطنت محمدشاه به



تصویر ۱۹. تمثال ناصرالدین شاه به وسیله ابوالحسن غفاری (۶۶-۱۸۱۲ م)، احتمالاً تهران، زمان تقریبی ۱۸۵۵ م/۱۲۷۱ ه.ق، امضا رقم: ابوالحسن مجموعه قاجاری، مجموعه مطالعات هنر اسلامی، مأخذ: Raby, 1999:31



تصویر ۱۸. بخشی از تصویر فرشتگان در سمت راست و چپ چهره ناصرالدین شاه. مأخذ: همان

داشته باشد که او ولیعهد و نایب السلطنه، از خاندان سلطنت و صاحب موقعیت مهمی است. این مقام بسیار کوتاه بود، بین ۱۸۵۲ م/۱۲۶۸ ه.ق تا زمانی که در سال ۱۸۵۶ م/۱۲۷۲ ه.ق مرگ او اتفاق افتاد و گرنه فرشتگان بالدار کمتر در هنر تصویری قاجار استفاده شده‌اند. در سکه‌های ضرب شده برای بزرگداشت ناصرالدین شاه در بازدید از ضرابخانه در سال ۱۳۱۰ ه.ق/۴-۱۸۳۲ م فرشتگان به کار رفته‌اند (Raby, ۱۹۹۹:۳۲). این تمثال نقاشی شده بیضی شکل بوده و دارای قاب طلائی است که در قسمت اتصال با نقاشی کار شده و دارای فرم تزیینی است. این نقاشی ناصرالدین شاه جوان را با لباس قرمز نظامی نشان می‌دهد که در یک طرف لباس با ردای آبی رنگ قطع شده است، محمدحسن افشار به خوبی این جزئیات را در اثر اجرا کرده است. او در نقاشی پایه ماشه مهارت داشت و جزئیات را به خوبی در ترکیب بندی کوچک اثر نشان داده است.

تمثال ناصرالدین شاه به وسیله ابوالحسن غفاری (۶۶-۱۸۱۲ م)

تصویر (۱۹) برای تقدیر شاه از نماینده بریتانیا در ایران سرچارلز آگوستوس موریه ۹۵-۱۸۰۶ م/۱۲۲۰-۱۲۷۳ ه.ق تهیه شد که پیش از اتمام مأموریت از تهران به سمت بریتانیا عزیمت می‌کرد. او پسر دوم ارل دامور بود که بالاترین مقام برای خدمت به ملکه و خاندان او را دریافت کرده بود. او نماینده بریتانیا در چندین دربار از

تراست.

#### تمثال نقاشی شده ناصرالدین شاه با فرشتگان آسمانی بالدار

این تمثال نقاشی شده تصویر (۱۷) دارای تصاویر دوردیف فرشته بالدار در آسمان پشت سر ناصرالدین شاه است. هر فرشته چیزی را حمل می‌کند که هدیه برای پادشاه است. فرشتگان در حال پایین آمدن از آسمان چیزهایی را به عنوان هدایا برای شاه از آسمان می‌آورند. در سمت چپ یک فرشته کتابی را حمل و دیگری ابریشم و گل حمل می‌کند و در سمت راست فرشتگان در حال تعظیم بوده و حامل چنگ، گل و شمشیر هستند.

سر شاه در هاله ای از نور احاطه شده و می‌درخشد. هنرمند محمدحسن افشار که به نام محمدحسن لال (لال باشی، نقاش باشی لال) نیز شناخته می‌شود از سابقه‌ای طولانی و درخشان در هنر قاجار برخوردار است. او در زمان محمدشاه و ناصرالدین شاه در دربار فعالیت داشته و تغییر سبک نقاشی او در زمان ناصرالدین شاه نشان می‌دهد که تغییرات عمده‌ای در سال ۱۸۵۰ م در نقاشی دربار قاجار رخ داده است. ابوالحسن غفاری نیز فرشتگان را در دو پرتره مدال مانند به کار برده است در این تصاویر فرشتگان به صورت کودکانی چاق و بالدار نشان داده شده است. در تصویر پرتره جوانی سلطان معین میرزا فضا را با هاله بلندی پوشانده است که شاید اشاره‌ای به این



تصویر ۲۱. تمثال نقاشی شده از ناصرالدین‌شاه، ۱۸۸۰ م/ ۱۲۵۹ ه.ق، هنرمند ناشناس، تهران، ۳۰×۳۰ سانتی‌متر. مأخذ: همان.



تصویر ۲۰. پرتره جوانی ناصرالدین‌شاه، صنیع‌الملک، ۱۲۷۷ ه.ق/ ۱۸۶۰ م، در قاب طلا، ۲۰،۴۲×۵،۷۴ سانتی‌متر، مجموعه خصوصی سوئیس. مأخذ: [www.bonhams.com](http://www.bonhams.com).

ناصر خلیلی قرن ۱۹ م به شماره اموالی ۶۰ بوده است. این نقاشی مربوط به دوره ابتدایی سلطنت ناصرالدین‌شاه است که پرتره‌ها کمتر تزیینی و بیشتر توصیفی است. مأخذ: [www.bonhams.com](http://www.bonhams.com) در هنر نقاشی پس از سپری شدن دوره آموزش به شیوه سنتی قدیم باید از آموزش نوین با معیارهای متفاوت و جدید صحبت کرد. با فرا رسیدن نیمه قرن ۱۳ ه.ق اشتیاق به مدرن شدن (اروپایی)، مسیر دگرگونی زمینه‌های فرهنگی را باز نمود و آموزش هنر و پیرو آن آموزش نقاشی از اولین مواردی بود که تحول یافت. در آن زمان رویکرد آموزش هنر نقاشی متأثر از هنر عکاسی و موازی با آن بود. از یک طرف اشتیاق فراوانی برای گرفتن عکس یا نقاشی عکس گونه وجود داشت و از طرف دیگر عکاسی خدمت بزرگی به مصور کردن می‌کرد؛ زیرا ابتدا از شخص یا منظره مورد نظر عکس می‌گرفتند و سپس نقاش از روی عکس به تصویرگری می‌پرداخت (پروین، ۱۳۷۷: ۱۱۹). عکاسی این امکان را فراهم می‌کرد که نقاشان و تصویرگران بتوانند آثار واقع‌گرایانه‌ای به وجود بیاورند. بدین ترتیب در اولین مراکز آموزش نقاشی، هدف اصلی تربیت شاگردانی بود که اصول و قواعد نقاشی واقع‌گرا و شبیه به عکس را یاد بگیرند؛ بنابراین شاگردان

جمله تهران بود. او سفیر بریتانیا در ایران در بین سال‌های ۱۸۵۴-۱۸۵۹ م/ ۱۲۷۰-۱۲۷۵ ه.ق بود که دو کشور روابط سیاسی دشواری داشتند. در سال ۱۸۵۶ م/ ۱۲۷۲ ه.ق، سر چارلز یکی از چهره‌های کلیدی در اختلاف ایران و بریتانیا و اعلام جنگ به ایران به رهبری بریتانیا بود، اما پس از صلح که در ماه می ۱۸۵۷ م/ ۱۲۷۳ ه.ق رخ داد، او مجدداً به ایران بازگشت. تصویر دارای امضای ابوالحسن است که قطعاً ابوالحسن غفاری ملقب به صنیع‌الملک است (Raby، ۱۹۹۹: ۳۲). قاب این تمثال بیضی‌شکل بوده و اطراف آن با برگ‌ها و تزیینات زیبایی از طلا قاب گرفته شده است این اثر به دست ابوالحسن خان غفاری نقاش باشی دربار کار شده است و مانند تمثال قبلی به صورت واقع‌گرایانه‌تری نسبت به تمثال‌های دوره فتحعلی شاه و محمدعلی شاه کار شده است. تمثال‌ها اکثراً به دست نقاش‌باشی‌های درباری کار می‌شده، این هنرمندان در نقاشی‌های لاک‌کوچک مهارت داشتند.

تصویر (۲۰) در این نقاشی ناصرالدین‌شاه جوان لاغر و با لباس قرمز آبی و پوشیده از جواهر با نشان اقدس با حمایل آبی نقاشی شده و تزیینات آن قاب طلایی است. این اثر اکنون در مجموعه خصوصی قرار دارد ولی قبلاً در مجموعه

از تصاویر استادان رنسانس اروپا و همچنین از آثار لیتوگرافی و آثار عکاسی کپی می‌کردند (۱: ۲۰۰۱، Ekhtiar، ۱۶۱-۱۶۰). به تدریج عکاسی که در بین مردم و درباریان یک شاخه علمی در نظر گرفته می‌شد و عکاسان را «مهندس» می‌نامیدند خود را به محدوده هنر نزدیک‌تر نمود و هنر عکاسی نوعی از نقاشی محسوب گردید. گسترش عکاسی در جریان نوین نقاشی توصیفی و رئالیستی آن دوره تأثیر بسزایی داشت (احمدی، ۱۳۹۲: ۶۸). چهره‌های به‌کار رفته در این تمثال‌ها به مرور از حالت تزئینی و آرمانی جدا شده و به چهره واقعی افراد نزدیک و به توصیف واقعی چهره پرداخته می‌شود. این اثر بسیار به نقاشی‌های ابتدایی صنایع الملک از ناصرالدین‌شاه شباهت دارد. قاب این اثر شنبیه قاب تصویر بعدی است (تصویر ۱۸) ولی مشخص نیست که بعداً اضافه شده و یا قاب بعدی تقلیدی از قاب‌سازی این تمثال با نوار روبان مانند طلایی است.

تصویر (۲۱) تمثال نقاشی شده بیضی‌شکل است و بارنگ بر روی عاج کار شده است. این تصویر با یک لباس مشکی با یقه نگین‌دار، با حمایل آبی و کلاه سیاه بلند با جواهرات دقیق، به تصویر کشیده شده است. مأخذ: [www.bonhams.com](http://www.bonhams.com) این تمثال ناصرالدین‌شاه را در سنی نشان می‌دهد که جوانی سلطنت را پشت سر گذاشته و با تجربه در میانه



تصویر ۲۲. تمثال نقاشی شده روی مینای ناصرالدین‌شاه باشمشیر در جوانی روی ساعت جواهرنشان، قاب طلای زرد دور جواهرنشان، قطر ۴۵ میلی‌متر، سال: نامشخص، با یک قفل طلا که ساعت را باز و بسته می‌کند. مأخذ: [www.sothebys.com](http://www.sothebys.com)



تصویر ۲۳. تمثال نقاشی شده ناصرالدین‌شاه قاجار با مجموعه‌ای از سنگ‌های قیمتی زیبا به شکل گل و برگ با طلا، مدالیون طلا، فرانسه ۱۸۷۸ م/ ۱۲۵۷ ه. ق، ۱۵۵ سانتی‌متر، مجموعه خصوصی، هنرمند: ماتئودو فوش ۳، سوئیس. مأخذ: [www.bonhams.com](http://www.bonhams.com)

سلطنت است. چهره شاه واقع‌گرایانه و مانند عکس با جزئیات بوده و از حالت آرمایی و نقاشی ایرانی ابتدای سلطنت در تمثال‌های قبلی کاملاً فاصله گرفته است. چهره شاه دارای تبسم ملیحی است. لباس شاه سیاه با زری‌دوزی طلایی و جواهرهای تصویر کمتر از زمان جوانی است. قاب زیبای طلایی ظریفی چهره شاه را در پر گرفته است که بالای آن به شکل روبان است که احتمالاً با تأثیرپذیری از نمونه‌های اروپایی کار شده است.

ناصرالدین‌شاه از شاهان قاجار بود که حکمت طولانی داشت. وی اولین پادشاه ایران با تفکرات مدرن بود که در سال ۱۸۷۳ م/ ۱۲۸۹ ه.ق به اروپا سفر کرد و از فناوری موجود در آنجا شگفت‌زده شد. در نخستین بازدید خود از انگلستان، وی توسط ملکه ویکتوریا به مقام یک شوالیه نظام گارتر منصوب شد و اولین فرد سلطنتی ایرانی شد که چنین افتخاری را دریافت کرد. ناصرالدین‌شاه به‌عنوان یک اصلاح‌طلب در نظر گرفته می‌شد، در معرفی تأثیرات پدیده‌های غربی به ایران و مدرن‌سازی ایران قاجار از طریق ساخت جاده‌ها، خدمات پستی، تلگراف و ایجاد اولین روزنامه ایرانی فردی مؤثر بود. تصویر (۲۲) اثر ساعتی که در روی صفحه آن تصویر ناصرالدین‌شاه نشسته بر روی نیمکتی قرمز دیده می‌شود. یک دست به کمر و دست دیگر روی شمشیر جواهرنشان است و به سمت راست می‌نگرد. لباس شاه سرمه‌ای و یونیفرمی نظامی اروپایی است. کمر بند جواهرنشان، حمایل آبی سلطنت و نشان شیر و خورشید روی پیش‌سینه یراق‌دوزی و زری‌دوزی او دیده می‌شود. دور دایره با قابی از جواهر پوشیده شده است و این نمونه کاربردی و از حالت تزیینی صرف جدا شده و نقاشی روی ساعت کار شده است. ساعت یکی در دوره قاجار یکی از مظاهر مدرنیته در ایران دوره قاجار بوده و در تصویر فتحعلی شاه برای نمایش ساعت سعد از ساعت در جلوی فرش شاه برای تزیین استفاده شده است.

تصویر (۲۳) تمثالی به شکل گل ناصرالدین‌شاه قاجار در سال ۱۸۷۸ م/ ۱۲۹۴ ه.ق در فرانسه است که با الماس و یاقوت کبود تزیین شده، وسط آن تصویر ناصرالدین‌شاه با لباس یونیفرم نظامی مشکی یقه‌بسته و کلاه آسترخان با قبه جواهر تصویر شده است. شاه با جواهراتی پوشانده شده و ستاره‌ای با نشان در گردن او با حمایل آبی آویزان و نقاشی میناکاری بوده است. این اثر به صورت یک بیضی بوده که اطراف آن با طلا و سه ردیف الماس و یک تاج در بالای گل کار شده است. یک آویز به شکل گل، در پشت نقاشی جزئیات تاریخ و سازنده امضا دوقوش شده است. این جواهر یک قاب بیضی شکل است برمبنای یک گل بزرگ شکل گرفته است که سه گل در بالا و سه گل در پایین آن را پوشش داده است. بالای گل یک تاج با نگین آبی در هماهنگی با حمایل شاه قاجار می‌باشد. این هدایای شاهی بخشی از هدایای دربار قاجار است که برای ارائه خدمات

به‌عنوان درجه لیاقت به درباریان، سفیران و فرستادگان خارجی با درجه عالی تعلق می‌گرفت. این مدالیون طلا اثر ماتیو دوقوش است. این نشان زیبا پوشیده از جواهر با گل و روبان و تاج تزیین شده و تنها یک نگین آبی روی تاج آن قرار گرفته است که با نشان ناصرالدین‌شاه هماهنگ باشد. این ساعت دارای تمثال در پاریس مورد استفاده شاه قرار گرفته چنانچه دیده می‌شود دارای نوشته‌ای در پشت اثر است. جدول (۳) به تمثال‌های دوره ناصرالدین‌شاه می‌پردازد.

تمثال‌ها دوره ناصرلی به علت ارتباط گسترده با غرب متنوع و در تعداد بالایی بوده است. سیر تحول چهره‌نگاری او کاملاً متأثر از نقاشی دوره ناصرلی بوده و قاب‌های متنوع‌تری برای تمثال‌ها دیده می‌شود. استفاده از جواهر نسبت به دوره فتحعلی شاه محدودتر است.

#### مطالعه تأثیرپذیری از نقاشی هر دوره در تمثال‌های درباری با تصویر شاهان قاجار

با مطالعه تمثال‌های نقاشی شده در بخش‌های پیشین مشخص شد که تمثال‌های شاهان قاجار، در همه دوره‌ها شامل چهره شاه است و متأثر از روند نقاشی پیکرنگاری هر دوره و معیارهای زیبایی‌شناسی آن است. در دوره اول چهره فتحعلی شاه آرمان‌گرایی و رقیبایی، دوره محمدشاه به سمت واقع‌گرایی اندک متأثر از نقاشی اروپایی و دوره ناصرالدین‌شاه با همین روند به سمت واقع‌گرایی اندک در ابتدای دوره حکومت و در دوره میانی و انتهایی ناصرلی با تأثیرات سه سفر ناصرالدین‌شاه و تبعات تصویرگری عکاسی با واقع‌گرایی عکس گونه دیده می‌شود که روند این تحولات در تمثال‌ها و چهره و شمایل شاهانه دیده می‌شود. در هر دوره زیبایی‌شناسی تجسمی با توجه به قاب با جنس‌های مختلف کار شده است و دارای تنوع در خلاقیت، زیبایی‌شناسی، تناسب و اصول قواعد تجسمی هر دوره در نقاشی پیکرنگاری است و با تزییناتی متنوع همراه است. قاب‌های دوره فتحعلی شاه اشک است که در دوره‌های دیگر دیده نمی‌شود، بیضی ساده و با جواهرات فراوان است که در دوره دوم هم استفاده از جواهر در نقاشی در روی تاج و بازوبند دیده می‌شود ولی در دوره ناصرلی از جواهرات استفاده نمی‌شود مگر در موارد خاص مانند تمثال جواهرنشان با گل، در دوره ناصرلی تنوع قاب‌ها به شکل برگ بیشتر می‌شود و استفاده از روبان که احتمالاً متأثر از هنر اروپایی است بیشتر دیده می‌شود. عدم استفاده از جواهرات در دوره ناصرلی به علت تعدد مدال‌ها، نشان‌ها و تمرکز بر نشان شیر و خورشید این تمثال‌های نقاشی شده مینیایی با جواهرات فراوان و برای موارد خاص استفاده می‌شده است. در تمثال‌های دوره فتحعلی شاه هم کتیبه معرفی سلطان و هم نام هنرمند دیده می‌شود، در دوره محمدشاه و ناصرالدین‌شاه و بخصوص دوره ناصرلی اثری از نام هنرمند دیده نمی‌شود. آنچه در این

جدول ۳. ویژگی تمثال‌های دوره قاجار: ناصرالدین‌شاه، مأخذ: نگارنده

دوره	ویژگی نقاشی تمثال	کلاه	نوشته نام شاه	متن	جنس تمثال و تکنیک	شکل قاب تمثال	تصویر
جوانی آغاز سلطنت سال؟	متأثر از نقاشی ایرانی آرمان‌گرایی	کلاه آستر خان متأثر از نقاشی دوره اول ناصری آرمان‌گرایی در چهره	ندارد	ندارد	آبرنگ روی طلا	بیضی ساده بدون جواهر	
جوانی آغاز سلطنت ۱۸۵۵ م/۱۲۷۱ ه.ق	متأثر از نقاشی ایرانی آرمان‌گرایی	کلاه آستر خان متأثر از نقاشی دوره اول ناصری آرمان‌گرایی	ندارد	ندارد	آبرنگ روی طلا	بیضی ساده با قاب طلا	
جوانی میانه سلطنت زمان تقریبی ۱۸۵۵ م/۱۲۷۱ ه.ق	متأثر از نقاشی ایرانی آرمان‌گرایی	کلاه آستر خان متأثر از نقاشی دوره اول ناصری آرمان‌گرایی	ندارد	ندارد	آبرنگ روی طلا	بیضی با قاب طلای برگ‌دار	
جوانی میانه سلطنت ۱۲۷۷ ه.ق / ۱۸۶۰ م	متأثر از نقاشی ایرانی آرمان‌گرایی	کلاه آستر خان متأثر از نقاشی دوره اول ناصری آرمان‌گرایی	ندارد	ندارد	آبرنگ روی طلا	بیضی قاب ساده طلا با شکل رویان در بالای کار	
میان‌سال اواخر ۱۲۵۹ ه.ق / ۱۸۸۰ م	متأثر از نقاشی اروپایی و واقع‌گرایی	کلاه ساده می‌شود در قسمت بالا	ندارد	ندارد	رنگ و روغن	بیضی قاب ساده طلا با شکل رویان در بالای کار	
میان‌سال اواخر ۱۲۵۷ ه.ق / ۱۸۷۸ م	متأثر از نقاشی اروپایی و عکاسی واقع‌گرایی	کلاه ساده می‌شود در قسمت بالا	دارد	پشت ص نام هنرمند: ماتیو دروش آدرس پستی در پاریس	مدالیون رنگ و روغن با تزیین طلا و جواهر	بیضی قاب جواهرنشان با گل بزرگ جواهر احتمالاً هدایی یا مراسم خاص	
میان‌سال اواخر سال؟	متأثر از نقاشی اروپایی و عکاسی واقع‌گرایی	کلاه ساده می‌شود در قسمت بالا	ندارد	ندارد	نقاشی روی مینا و تزیین جواهر کاربرد: ساعت	دایره قاب ساعت جواهرنشان برلیان در قاب دور	

مطالعه تحولات تمثال‌های نقاشی شده  
 مینیایی با تصویر شاهان و شاهزادگان  
 در دوره قاجار (فتحعلی شاه تا انتهای  
 دوره ناصرالدین‌شاه) / ۱۴۵-۱۶۹

جدول شماره ۴. مطالعه تطبیقی تمثال‌های نقاشی شده و نقاشی از شاهان قاجار. مأخذ: نگارنده.

نام شاه	قوانین پیکرنگاری درباری	ترکیب‌بندی	چهره و سیر تحول	کتیبه	تمثال درباری	نقاشی پیکرنگاری درباری
فتحعلی شاه	چهره: آرمانی اندام: کمر باریک و آرمانی، دست‌به‌کمر و شمشیر تاج: جواهرنشان، پردار لباس: فاخر با کمر بند و بازو بند جواهرشمشیر جواهرنشان	پیکر در مرکز نشسته روی فرش و تکیه به پشتی تزیینات پشتی و فرش جواهرنشان	ابروهای پیوسته هلالی سیاه، ریش بلند و سیاه، نگاه خیره مستقیم	هم در نقاشی هم در تمثال کتیبه معرفی دارد		 فتحعلی شاه منسوب به مهر علی ۱۸۰۵ م Raby، ۱۹۹۹: ۳۷
فتحعلی شاه	چهره: آرمانی اندام: کمر باریک و آرمانی، دست‌به‌کمر و شمشیر تاج: جواهرنشان پردار لباس: فاخر با کمر بند و بازو بند جواهرشمشیر جواهرنشان صندلی: جواهرنشان با قبه خورشید	پیکر در مرکز تصویر نشسته روی صندلی آسمان آبی صندلی: جواهر نشان فرم دست، پا، شمشیر جواهر نشان	ابروهای پیوسته هلالی سیاه، ریش بلند و سیاه، نگاه خیره مستقیم یکدست به کمر یکدست به صندلی	کتیبه در نقاشی ندارد ولی در تمثال دارد		منسوب به مهر علی، تهران Diba، ۱۹۹۹: ۱۸۲
فتحعلی شاه	چهره: آرمانی اندام: کمر باریک و آرمانی، دست‌به‌کمر و شمشیر تاج: جواهرنشان پردار لباس: فاخر با کمر بند و بازو بند جواهرشمشیر جواهرنشان	نیم‌تنه پیکر در مرکز با فضای خالی در اطراف فضای خالی تمرکز بر چهره	چهره در تمثال متأثر از نقاشی کرپورتر که آرمان گرایانه تر تصویر شده است	تمثال کتیبه ندارد طراحی امضا و توضیح دارد		
محمد شاه	چهره: سه رخ اندام: به سمت واقع‌گرایی کلاه: استفاده از کلاه و قبه جواهر به‌جای تاج در دوره اول لباس: قرمز، نظامی، اروپایی با تزیینات مروارید آویخته و جواهر حمایل آبی: در نقاشی	نیم‌تنه پیکره با نوشته در آسمان فضای خالی تمرکز بر چهره	چهره: ریش کوتاه تو پر سیاه ابروهای پیوسته و هلالی سیاه استفاده از جواهر واقعی برای تاج تمثال	تمثال دارای دو نقاشی یک کتیبه		محمدشاه، احمد، ۱۲۶۰ Raby، ۱۹۹۹: ۵۲
محمد شاه	چهره: سه رخ اندام: به سمت واقع‌گرایی کلاه: استفاده از کلاه و قبه جواهر به‌جای تاج در دوره اول لباس: قرمز، نظامی، اروپایی با تزیینات مروارید آویخته و جواهر حمایل آبی: در نقاشی و تمثال	پیکر تا زانو در نقاشی نشسته و در تمثال ایستاده ترکیب‌بندی متفاوت ولی در کلیت پیکرنگاری لباس و چهره شباهت دیده می‌شود	چهره: ریش کوتاه تو پر سیاه ابروهای پیوسته و هلالی سیاه استفاده از کلاه مخمل کج آسترا خان و قبه جواهر با پر	نقاشی بدون کتیبه تمثال دارای کتیبه معرفی		محمدشاه، محمدحسن ۱۸۴۶ Raby، ۱۹۹۹: ۵۳

 <p>محمد اصفهانی، ۱۲۷۲، Raby، ۱۹۹۹:۶۶</p>		<p>کتیبه: نه در عکس و نه در تمثال</p>	<p>چهره: آرمان‌گرایانه و لاغر ابتدای سلطنت نگاه: خیره روبرو ریش: ندارد کم تهریش سبیل: بلند ابرو: مو: فر خورده پشت کردن</p>	<p>ترکیب‌بندی در تمثال غیرواقعی با حضور فرشتگان در فضای آسمان نقاشی: زمینی</p>	<p>چهره: تمام‌رخ جوانی ابتدای سلطنت، آرمان‌گرایی سبیل بلند و ته‌ریش مو: بلند فر خورده پشت کردن اندام: لاغر کلاه: مخمل بسیار کج با قبه جواهر و پر لباس: نقاشی ایرانی تمثال: نظامی اروپایی مانند محمدشاه با حمایل آبی</p>	<p>ناصر الدین شاه در جوانی</p>
 <p>ابوالحسن غفاری، ۱۳۷۰، (ذکا)، ۱۳۸۲: ۸۵</p>		<p>کتیبه: در نقاشی تمثال ندارد</p>	<p>چهره: آرمان‌گرایانه و لاغر ابتدای سلطنت نگاه: خیره روبرو ریش: ندارد کم تهریش سبیل: بلند ابرو: مو: کوتاه</p>	<p>ترکیب‌بندی با فضای ساده و خالی در اطراف تصویر برای تمرکز بر چهره و بیکر</p>	<p>چهره: تمام‌رخ جوانی ابتدای سلطنت، آرمان‌گرایی سبیل بلند و ته‌ریش مو: کوتاه پشت کردن اندام: لاغر کلاه: مخمل بسیار کج با قبه جواهر و پر لباس: نقاشی ایرانی تمثال: نظامی اروپایی مانند محمدشاه با حمایل آبی</p>	<p>ناصرالدین‌شاه در جوانی</p>
 <p>کمال‌الملک ۱۳۰۷ Raby، ۱۹۹۹:۷۱</p>		<p>کتیبه: در نقاشی تمثال ندارد</p>	<p>چهره: جدا شدن از نگاه آرمانی اوایل سلطنت و رفتن به سمت واقع‌گرایی و طبیعت‌پرذازی متأثر از عکاسی و نقاشی اروپایی</p>	<p>ترکیب‌بندی با فضای ساده تمرکز بر چهره</p>	<p>چهره: میان‌ساله‌واقع‌گرای عکس گونه سبیل بلند و بدون ریش مو: کوتاه کلاه: مخمل صاف قبه جواهر و پر در تمثال نشان شیر و خورشید در نقاشی ساده شدن لباس و تزئینات</p>	<p>ناصرالدین‌شاه در اواسط سلطنت</p>

شده بیشتر نقاشب شده با لعاب مینایی و در ابعاد بسیار کوچک به شکل یک گل سینه بوده است، در برخی موارد چنانچه دیده می‌شود پشت آن نیز حائز اهمیت بوده و دارای تصویر است. مهارت هنرمند در نقاشی روی این ابعاد بسیار کوچک حیرت‌انگیز بوده به‌ویژه آن‌که جزییات، نام شاه و در برخی موارد لقب نیز به خط نستعلیق نوشته شده است که این جزییات بیشتر مربوط به دوره ابتدایی قاجار است. بیشتر نقاشان ایرانی دربار قاجار در این دوره روی اشیای لاک‌ی کوچک نیز کار می‌کرده و مهارت داشتند. مطالعه این نشان‌ها مشخص می‌کند این تمثال‌ها با اینکه در ابعاد بسیار کوچک کار می‌شده است ولی هنرمندان کاملاً به اجرای قوانین پیکرنگاری درباری هر دوره موظف بوده و آن را رعایت می‌کرده‌اند. چنانچه در جدول شماره (۴) دیده می‌شود تمثال‌های انتخاب‌شده دارای معیارهایی متأثر از نقاشی‌های پیکرنگاری درباری هر دوره بوده و با آن قابل تطبیق است.

تمثال‌ها حائز اهمیت است تأثیرپذیری دقیق آن از ویژگی‌های نقاشی پیکرنگاری در هر دوره است. در این نقاشی‌ها چهره شاه را با جزییات تمام مانند نقاشی پیکرنگاری درباری در ابعاد بزرگ روی اشیا بسیار کوچک خلق می‌کردند و این امری خارق‌العاده است که آن هنرمندان در ابعاد بسیار کوچک هم قوانین تصویری را به نحو عالی به اجرا درمی‌آوردند. از دوره محمدشاه استفاده از این تمثال‌ها به‌صورت تزئینی روی لباس خود هم شاه قرار گرفت و به عنوان وسیله‌ای برای تزئین آغاز شد و در خود دربار قاجار شاهان نیز آن را استفاده می‌کردند. هرچند شروع و ابداع نشان و تمثال نقاشی شده در دوره فتحعلی شاهی بوده و بیشتر تمثال‌ها در آن دوره کار می‌شده ولی در دوره ناصری هم با تنوع تمثال‌ها روبرو هستیم. این تمثال‌ها به‌عنوان نشان احترام شاه، نشان لیاقت، درجه برای خارجیان و سفرای خارجی با چهره شاه نقاشی می‌شده است. جنس این تمثال‌های نقاشی



## نتیجه

در دوره قاجار هنر به‌عنوان رسانه‌ای برای بیان مشروعیت و سلطنت به کار می‌رفت. در این راستا، در دوره قاجار تحولی از لحاظ رنگ، موضوع، ابعاد و قوانین پیکرنگاری در هنر رخ داد و شاهد رونق هنر پیکرنگاری درباری در تمثال‌های نقاشی شده از شاهان قاجار در ابعاد کوچک است. این تمثال‌ها دارای جنبه سیاسی بوده و برای اهدای نشان لیاقت چهره شاه در میان طلا و جواهر نقاشی می‌شد و بیشتر برای سفرای اروپایی اهدا می‌شد. چنانچه در مطالعه تمثال‌ها مشاهده شد هنر مندر نقاشی این تمثال‌ها، ملزم به رعایت ویژگی‌های نقاشی پیکرنگاری درباری در اندازه‌های کوچک است. این نقاشی‌ها روی طلا با لعاب مینیایی در ابعاد کوچک کار می‌شده است. نقاشان دربار ویژگی‌های نقاشی پیکرنگاری درباری در ابعاد کوچک و بزرگ، متأثر از هویت و فرهنگ قاجار از فتحعلی شاه تا ناصرالدین‌شاه رای روی تمثال‌ها نقش می‌کردند. در دوره فتحعلی شاه تمثال‌های نقاشی شده دارای جزئیات فراوان در تزیین و استفاده از جواهر اصل است که این روند به تدریج کم می‌شود. با مطالعه نقاشی‌های ناصرالدین‌شاه روی تمثال‌ها تغییرات نقاشی درباری در چهره او به خوبی دیده می‌شود. تغییرات در مسیر هنر چهره‌نگاری از شاه، آرمان‌گرایی به سمت واقع‌گرایی، استفاده از تزیینات فراوان به ساده‌گرایی، عدم نمایش پرسپکتیو و سایه‌روشن، سطح‌های تخت به بعدگرایی و حجم‌پردازی رانشان می‌دهد. در تمثال‌های دوره اول قاجار، استفاده از جواهرات متعدد، ارائه جزئیات فراوان در فضای کوچک تصویر، اسم‌شاه و اسم هنرمنند دیده می‌شود و قاب اشک از موارد جدیدی است که برای نخستین بار ابتدا در این دوره دیده می‌شود و در دوره‌های بعدی تکرار می‌شود. در دوره محمدشاه نصب جواهرات واقعی برای تاج شاه، لباس و تزیینات در مواردی نادر استفاده شده است ولی این استفاده از جواهر و کلاژ شدن در نقاشی در دوره ناصری به چشم نمی‌خورد. در دوره ناصری قاب‌های تمثال ساده و بیضی شکل بوده و تنوع چهره‌نگاری از ناصرالدین‌شاه دیده می‌شود. جواهرات برای درون قاب‌ها کمتر استفاده شده و تمثال‌های اهدایی شاه در موارد خاصی کامل جواهر نشان است و جواهر در اطراف قاب است، ولی سایر تمثال‌ها ساده با قاب طلا طراحی شده که در برخی از موارد با تأثیرپذیری از هنر اروپایی در بالای کار نقش مایه روبان دیده می‌شود. در انتهای پژوهش حاضر مشخص می‌شود که تمثال چهره شاه در هر دوره حائز اهمیت بوده و دارای ارزش سیاسی است. این امر سیر تحول نقاشی از تمثال هانشان می‌دهد چهره‌نگاری از شاه به‌عنوان ارزشی سیاسی در هدایا مطرح می‌شده و نقاشی روی مینا و تزیین آن با جواهر مد نظر شاهان قاجار بوده است. ویژگی‌های نقاشی پیکرنگاری در ابعاد بزرگ در تمثال‌ها با مقیاس بسیار کوچک نیز دیده می‌شود و تحول چهره‌نگاری از آرمان‌گرایی به سمت واقع‌گرایی عکس‌گونه، طبیعت‌پردازانه و متأثر از هنر نقاشی اروپایی و عکاسی رانشان می‌دهد.

## منابع و مأخذ

- اعتمادالسلطنه، محمدحسن خان. (۱۳۴۵). روزنامه خاطرات اعتمادالسلطنه، ایرج افشار، تهران: امیرکبیر.
- احمدی، بهرام. (۱۳۹۲). مروری بر هنر عکاسی دوران قاجار و تاثیر آن بر هنر نقاشی، مجله چیدمان، سال ۲، ش ۲، ص ۶۲-۶۸.
- بایبوردی، حسین. (۱۳۴۷). وحیدمهر، ش ۵۸، ص ۹۰۴-۹۰۹.
- پاکروان، امینه. (۱۳۷۷). آقا محمدخان قاجار، ترجمه: جهانگیر افکاری، ناشر: جامی.
- پروین، ناصرالدین. (۱۳۷۷). تاریخ روزنامه‌نگاری ایرانیان و دیگر پارسی نویسان، جلد ۱، تهران: مرکز نشر دانشگاهی.
- خاوری شیرازی، فضل‌الله. (۱۳۸۰). تاریخ ذوالقرنین، جلد ۱، تصحیح: ناصر افشار، تهران: کتابخانه و مرکز اسناد مجلس شورای اسلامی.
- خورموجی، محمدجعفر. (۱۳۴۴). حقایق الاخبار ناصری، کوشش: حسین خدیو جم، تهران: زوار.



- دهخدا، علی اکبر. (۱۳۷۷). لغت‌نامه، به کوشش: محمد معین، سید جعفر شهیدی، تهران: دانشگاه تهران.
- نکاء، یحیی. (۱۳۸۴). زندگی و آثار استاد صنیع الملک، تهران: مرکز نشر دانشگاهی.
- رابینو، دی بورگماله، ه.ل. (۱۳۴۴). نشان‌های دوره قاجار، ترجمه: جهانگیر قائم‌مقامی، مجله یغما، ش ۱۸، ص ۳۱۸-۳۲۳.
- رازی پور، فاطمه. (۱۳۹۴). مدال‌ها و نشان‌های تاریخی، نشریه آستان هنر، ش ۱۳، ص ۷۲-۷۹.
- سید بنکدار، سید مسعود. (۱۳۹۱). تبیین تاریخی و نقد نحوه بازنمایی چگونگی اعمال قدرت سیاسی حاکمیت صفوی در سفرنامه‌های اروپائیان، رساله دکتری تاریخ گرایش ایران بعد از اسلام با عنوان: تبیین تاریخی و نقد نحوه بازنمایی چگونگی اعمال قدرت سیاسی حاکمیت صفوی در سفرنامه‌های اروپائیان، دانشگاه اصفهان، استاد راهنما: فریدون الهیاری، استاد مشاور: علی اکبر کجباف.
- سید بنکدار، سید مسعود، مهناز کمالوند. (۱۳۹۸). بررسی نقش و جایگاه نشان‌ها و مدال‌های عصر قاجار در روابط خارجی و داخلی این دوره، مجله مطالعات تاریخ اسلام، سال ۱۱، ش ۴۱، ص ۷۷-۱۰۷.
- سپهر، محمدتقی (لسان‌الملک). (۱۳۷۷). ناسخ‌التواریخ قاجاریه، جلد ۱، به اهتمام: جمشیدکیانفر، تهران: اساطیر.
- شهیدی، یحیی. (۱۳۵۰). نشان‌های دوره قاجار، ش ۳، سال ۶، شماره مسلسل: ۳۴.
- شمس اشراق، ع. (۱۳۶۹). نخستین سکه‌های امپراتوری اسلام، اصفهان: دفتر فرهنگی استاک.
- شیخ نوری، محمد امیر، علیزاده بیرجندی، زهرا. (۱۳۸۸). بحران مشروعیت دولت ناصری و تاثیر آن در گرایش ناصرالدین‌شاه به اصلاحات تجددگرایانه، تاریخ ایران و اسلام، ش ۱، ص ۴۹-۷۶.
- علیزاده بیرجندی، زهرا، سمیه حمیدی، الهام ملک‌زاده. (۱۳۹۶). واکاوی خاستگاه و کارکردهای نشان‌های دولتی عصر قاجار، سال ۸، ش ۱، ص ۷۹-۹۸.
- فیاضی، عمادالدین. (۱۳۸۸). بررسی اسنادی از نشان‌های طلا و نقره شهر در دوره پهلوی، پیام بهارستان، ش ۶، ص ۶۲۹-۶۵۰.
- فریه، ر، دبلیو. (۱۳۷۴). هنرهای ایران، ترجمه: پرویز، مرزبان، تهران: فرزبان روز.
- کسروی، احمد. (۱۳۵۲). مجموعه ۷۸ رساله و گفتار از کسروی، به کوشش یحیی نکاء: تهران.
- مشیری، محمد. (۱۳۵۰). نشان‌ها و مدال‌های ایران از آغاز سلطنت قاجاریه تا امروز، سال ۶، ش ۶، شماره مسلسل: ۳۷.
- ملک‌زاده بیانی، ملکه. (۱۳۴۹). معرفی یک اثر مهم هنر و تاریخی، بررسی‌های تاریخی، ۵، ص ۱-۱۵.
- موریه، جیمز. (۱۳۸۶). سفرنامه (گزارش هیئت اعزامی به ایران)، ترجمه: ابوالقاسم سری، تهران: امیرکبیر.
- مفخم، محسن. (۱۳۴۷). نشان‌های رسمی و دولت شاهنشاهی ایران، تهران: ایرانمهر.
- نفیسی، علی اکبر، (ناظم الاطبا کرمانی). (۱۳۵۵). فرهنگ نفیسی، به کوشش: محمدعلی فروغی، تهران: کتاب‌فروشی خیام.
- نسخه خطی نشان‌های دولت علیه ایران (بی‌تا). کتابخانه ملی ایران و مرکز اسناد، شماره بازبایی: ۶۷۱۹۵، ث: ۷۵۷۸.

Diba, I.s. (1999), Royal Persian Paintings, New York & London: Qajar Epoch Tauris Publishers.

Raby, Julian (1999), Qajar Portraits, London, New York, I.B. Tauris Published.

Ekhtiar, Maryam. (2001), Nasir al Dinshah and the Dar al Fuun, the Evolution of an Institution.

Stocqeler, J.H. (1832), Fifteen months Pilgrimage thorough Untrodden tracts of Khuzistan and Persia in journey from of India to England, voll, London: Saunders and Othey Conduit Street.

## Studying the Evolution of Painted Enamel Medallions with the Images of Kings and Princes during the Qajar Period (Fath Ali Shah until the End of Naser al-Din Shah's Era)

Elahe Panjebashi, Assistant Professor, Department of Painting, Faculty of Art, Alzahra University, Tehran, Iran.

Received: 2022/02/09 Accepted: 2022/06/07



The art of court iconography is one of the main arts of the Qajar era and can be seen in various arts of this era. One of the arts related to iconography, the combination of painting and jewelry, is painted in the form of enameled medallions which are symbolic and have decorative features and are usually given to foreign representatives. The **purpose** of this research is to study the painted medallions of the Qajar period and to examine the examples from the period of Fath Ali Shah to the end of the Nasrid period; which have been presented in various auctions around the world. The main **question** of this research is: What are the structural and content-related characteristics of the painted medallions of the Qajar period in each Qajar period? The **research** method in the present study is descriptive-analytical and has been done using library resources. The investigations of this research show that the integration of art and politics in the medallions of the Qajar period can be seen through the use of symbols of power in the images, and the more we move from the period of Fath Ali Shah to the period of Naser al-Din Shah, the number of consumed jewelry decreases. The abundant use of images in all eras can be seen as an attempt to initiate the monarchy. Most of the medallions were made to be given to foreign ambassadors, and the beautiful art of painting on enamel and combining it with jewels was formed and attached to clothes. Some of these medallions have paintings on the back of the work, and some of them are simple and monochromatic on the back. The production is more in the first Qajar period, then the Naserid period, and it is the lowest in the Muhammad Shah period. During the period of Fath Ali Shah, jewelry was used the most in medallions compared to all periods. King's portraiture develops from idealism to realism along the path of portrait painting of this era. The necessity and importance of research in this case is that the study of painted medallions of the Qajar period has not been conducted and investigated as an independent research. These medallions were created for the first time in the court of Fath Ali Shah, and they were prepared by the painters of the Qajar court by imitating foreign examples and influencing the rules of court portrait painting. The jewelry and the gold frame should be coordinated. This process continues in the following periods according to the iconography in each period. The importance of examining these jewelry medallions shows that the medallions in question are one of the propaganda tools of the government in the Qajar



period, and we witness the combination of art and politics and the taste of artists in the medallions, which is a combination of the art of painting and jewelry making in this era. The nature of the obtained information is qualitative, and the analyses are also qualitative, and the classification of medallions is related to the aesthetics of iconographic features of each era. The images of painted medallions of the Qajar period constitute the statistical population of this research, and the number of examples of the examined medallions is seven jeweled medallions of the period of Fath Ali Shah, two of the period of Muhammad Shah, and seven of the period of Naser al-Din Shah Qajar. The images of the medallions were obtained from Qajar art auction sites such as Bonham's, Sotheby's, Christie's, etc. The analysis and investigation of the rules of court iconography and the visible characteristics of painted medallions during the Qajar period are analyzed in this research. These works have been analyzed based on the basics of visual arts and the visual structure of the medallions. **Consequently**, it is clear that the image of the king's face has political and artistic importance and value in every period, and the evolution of the painting of the images shows that the image of the king is presented as a political value in gifts, and painting on enamel and decorating it with jewels were considered by the Qajar kings. The features of large-scale portrait painting can be seen in very small-scale medallions as well, and it shows the evolution of portrait painting from idealism to photorealism and naturalism; influenced by European painting and photography. The transformations of court portraiture and portraiture from idealism to realism can also be seen in medallions.

**Keywords:** Qajar Kings, Medallions, Court Iconography, Painting, Jewelry, Enameling

- References:** Ahmadi, Bahram. (2012). A review of Qajar era photography and its influence on painting, Chidman magazine, year 2, issue 2, pp. 62-68.
- Alizadeh Birjandi, Zahra, Somayeh Hamidi, Elham Malekzadeh. (2017). Analysis of the origin and functions of Qajar era state emblems, Vol. 8, No. 1, pp. 98-79.
- Baybordi, Hossein. (1968). Source: Vahid Mehr, vol. 58, pp. 909-904.
- Dehkhoda, Ali Akbar. (1998). Dictionary, by: Mohammad Moein, SeyedJafar Shahidi, Tehran: University of Tehran.
- Diba, I.s. (1999), Royal Persian Paintings, New York & London: Qajar Epoch Tauris Publishers.
- Etemad Al-Saltanah, Mohammad Hassan Khan.(1966). Etemad Al-Saltanah Memoirs Newspaper, Iraj Afshar, Tehran: Amirkabir.
- Fayyazi, Emad al-Din(2009). A study of documents of gold and silver signs of the city in the Pahlavi period, Payam Baharestan, vol. 6, pp. 650-629.
- Fariyeh, R. W. (1995). Iranian Arts, translation: Parviz, Marzban, Tehran: Farzan Rooz.
- Holy Quran. (2014). Translation: Mohammad Yazdi, Tehran: Printing and Charity.
- Kasravi, Ahmad(1973). Collection of 78 treatises and speeches by Azravi, by Yahya Zoka: Tehran.
- Khavari Shirazi, Fazlullah. (2001). History of Dhu al-Qarnayn, Volume 1, Correction: Naser Afshar, Tehran: Library and Documentation Center of the Islamic Consultative Assembly.
- Khormoji, Mohammad Jafar. (1965). Haghayegh Al-AkhbarNaseri, effort: Hossein Khadiojam, Tehran: Zavar.
- MalekzadehBayani, Queen. (1970). Introducing an important work of art and history, historical studies, 5, pp. 15-1.
- Manuscript of government insignia against Iran. (Dateless). National Library of Iran and Documentation Center, retrieval number: 67195: e. 7578.
- Mofakhm, Mohsen. (1968). Official insignia and the imperial government of Iran, Tehran: Iranmehr.
- Moriah, James.(2007). Travelogue (Report of the delegation to Iran), translated by Abolghasem Sari,



Tehran: Amirkabir.

Mushiri, Mohammad.(1971). Emblems and medals of Iran from the beginning of the Qajar dynasty to the present day, issue 6, year 6, serial number: 37.

Nafisi, Ali Akbar, (Nazim al-Atebakermani). (1976). Farhang Nafisi, by: Mohammad Ali Foroughi, Tehran: Khayyam Bookstore.

Pakravan, Amina. (1998). Agham Mohammad Khan Qajar, translation: Jahangir Afkari, Publisher: Jami. Parveen, Naser al-Din. (1377). Journalism history of Iranian and other Persian writers, first volume, Tehran: University Publishing Center.

Rabino, de Borgmale, H.L. (1965). Signs of the Qajar period, translated by Jahangir Ghaem Maghami, Yaghma Magazine, vol. 18, pp. 323-318.

Raby, Julian (1999), Qajar Portraits, London, New York, I.B. Tauris Published.

Razipour, Fatemeh (2015). Historical medals and badges, Astan Honar Magazine, Vol. 13, pp. 79-72.

Sepehr, Mohammad Taqi (Lesanolmolk). (1998). Naskhol Tavarikh of Qajar histories, Volume 1, by: Jamshid Kianfar, Tehran: Asatir.

Seyed Bankdar, Seyed Massoud. (2012). The role and importance of royal jewelry in the political and economic developments of Iran based on the analysis of the Safavid and Qajar periods, PhD thesis in the history of the Islamic period, University of Isfahan.

Seyed Bankdar, Seyed Masoud. (2013). Historical explanation and criticism of the representation of how the political power of the Safavid rule is represented in the travelogues of Europeans, doctoral thesis on the history of Iran's tendency after Islam with the title: Historical explanation and criticism of the way of representation of the way the political power of the Safavid rule is represented in the travelogues of the Europeans, University of Isfahan, supervisor: Fereydon Elholhiari, professor, advisor: Ali Akbar Kajbaf.

Seyed Bankdar, Seyed Massoud, Mahnaz Kamalvand. (2019). A study of the role and position of the badges and medals of the Qajar era in foreign and domestic relations of this period, Journal of Islamic History Studies, Volume 11, Issue 41, pp. 107-77.

Shahidi, Yahya.(1971). Badges of the Qajar period, vol. 3, year 6, serial number: 34.

Shams Ishraq, A. (1990). The first coins of the Islamic Empire, Isfahan: Stock Cultural Office.

Sheikh Nouri, Mohammad Amir, Alizadeh Birjandi, Zahra. (2009). The Crisis of the Legitimacy of the Nasser Government and Its Impact on Nasser al-Din Shah's Tendency to Modernist Reforms, History of Iran and Islam, Vol. 1, pp. 76-49.

Stocqeler, J.H. (1832), Fifteen months Pilgrimage thorough Untrodden tracts of Khuzistan and Persia in journey from India to England, voll, London: Saunders and Othey Conduit Street.

Yahya Zoka.(2005) Life and Works of Professor Sani Al-Molk, Tehran: University Publishing Center.

<https://www.christies.com/lotfinder/Lot/an-enamelled-portrait-of-fath-ali-shah-5603954-details.aspx>

<http://www.sothebys.com/en/auctions/ecatalogue/2015/arts-islamic-world-l15220/lot.208.html>

<https://www.bonhams.com/auctions/25434/lot/63/>

[https://fr.wikipedia.org/wiki/Mathieu\\_Deroche](https://fr.wikipedia.org/wiki/Mathieu_Deroche)

<https://www.tate.org.uk/art/artists/sir-robert-ker-porter>