

نقش انواع گل شاه عباسی در قالی های
حرم امام رضا (ع)



نمونه ای از قالی با نقش افشان شاه
عباسی یافته شده در کارگاه عمواوغلی
متعلق به کاخ محمدرضا شاه پهلوی،
مأخذ: نگارنده ۱۳۸۵/۶/۱۰



نقش انواع گل شاهعباسی در قالی‌های حرم امام رضا (ع)

فاطمه رحیم‌پناه *

تاریخ دریافت مقاله: ۹۳/۱۱/۲۸

تاریخ پذیرش مقاله: ۹۴/۱۱/۲۰

چکیده

اهمیت حرم مطهر رضوی به‌عنوان یکی از مهم‌ترین اماکن مذهبی برای مسلمانان سبب شده است که برای ساخت آن از تزیینات و هنرهای اصیل ایرانی استفاده شود. هنر در این بنا به بهترین شکل خود به‌کار گرفته شده است. قالی هنری است که علاوه بر زیبایی فضا به پوشش آن کمک می‌کند. گل شاهعباسی یکی از نقوش مشترک در کلیه تزیینات و بخصوص قالی‌های حرم مطهر است. قالی‌های حرم مطهر نمونه خوبی برای معرفی قالی مشهد هستند. هدف از این پژوهش شناخت گونه‌هایی از گل شاهعباسی در قالی مشهد است. در پی این هدف سعی شده به این پرسش پاسخ داده شود که گل‌های شاهعباسی در قالی‌های حرم مطهر رضوی در مشهد چه ویژگی‌هایی دارند؟ روش تحقیق این مقاله، روش توصیفی - تحلیلی و شیوه جمع‌آوری اطلاعات، کتابخانه‌ای و میدانی است. نتایج این تحقیق چنین است که در قالی‌های حرم مطهر نود درصد بندهای ختایی با گل‌های شاهعباسی پر شده است که این از ویژگی‌های نقش‌های شاهعباسی است. در این قالی‌ها گل‌هایی با تنوع و ظاهری متفاوت به کار رفته است که در قالی سایر مناطق دیده نمی‌شود. در حقیقت می‌توان این گل‌ها را شاهعباسی مشهد نامید.

واژگان کلیدی

قالی مشهد، شرکت فرش آستان قدس رضوی، قالی‌های حرم امام رضا (ع)، گل شاهعباسی.

مقدمه

هدف ضروری است تا برای پرسش‌های ذیل پاسخ‌هایی
درخور توجه بیابیم.

۱. گل شاه‌عباسی در قالی ایرانی دارای چه ویژگی‌هایی
است؟

۲. گل‌های شاه‌عباسی در قالی‌های حرم مطهر رضوی در
مشهد چه ویژگی‌هایی دارند؟

روش تحقیق

این پژوهش از لحاظ هدف کاربردی و از لحاظ ماهیت
توصیفی-تحلیلی است. اطلاعات این پژوهش به‌روش
میدانی و کتابخانه‌ای جمع‌آوری شده‌اند. هدف این پژوهش
بررسی گل‌های شاه‌عباسی در قالی‌های حرم مطهر امام
رضا(ع) است. به همین منظور جامعه آماری، قالی‌هایی با
نقش این گل در این مکان مقدس است. در حدود ۲۶۰۰
متر مربع از فضای حرم مطهر با قالی دستباف پوشش
داده شده است که اکثر این قالی‌ها در ابعاد بزرگ پارچه
۱۲ متر به بالا هستند. نقوش این حجم عظیم قالی‌های
حرم در کل مجموعه تکرار شده است. بنابراین با بررسی
بخشی از فضاهای این مجموعه می‌توان به کل رسید.
به همین منظور بخش‌هایی از مجموعه حرم به‌صورت
تصادفی انتخاب شد. در این پژوهش گل‌های شاه‌عباسی
قالی‌های رواق باب‌الجواد و امام خمینی(ره) عکسبرداری
شد و سپس مورد بررسی قرار گرفت. در مجموع ۷۲ گل
با نقش متفاوت از هم استخراج شد.

پیشینه تحقیق

در راستای پژوهش پیش رو می‌توان به تعدادی از
پژوهش‌های هم‌راستا و هم‌جهت با این تحقیق برای
تسریع در روند پژوهش، داشتن بار علمی بیشتر، و پرهیز
از اشاره به نکات تکراری اشاره کرد.

«نقش گل شاه‌عباسی در آرایه‌های هنری حرم مطهر
امام رضا(ع)»، عنوان مقاله‌ای است نوشته فاطمه جهان‌پور
که در مجله آستان هنر شماره ۷ در سال ۱۳۹۲ به چاپ

در مجموعه حرم مطهر رضوی سعی شده فضایی برای
زائران آن حضرت طراحی شود تا علاوه بر راحتی و
سهولت، روحانیت و زیبایی معنوی خاصی نیز ایجاد
شود. از این رو، بهترین و شکیل‌ترین هنرهای ایرانی
برای طراحی فضاهای داخلی آن استفاده شده تا بنای
مجموعه شایسته میزبان آن باشد. نمای بخش‌های
مختلف حرم مطهر پوشیده از تزیینات و آرایه‌هایی
است که در جای‌جای این مکان مقدس به‌دست توانای
هنرمندان خلاق این سرزمین نقش بسته است. تزیینات
کاشی‌کاری، گچ‌بری، آینه‌کاری، حجاری، فلزکاری و قالی
اصیل ایرانی در کنار سایر تزیینات نقوش آن خودنمایی
می‌کند. به دلیل اهمیت مذهبی این مکان سازمان آستان
قدس رضوی تأسیس شده است. یکی از فعالیت‌های این
سازمان تهیه و گردآوری بهترین قالی‌ها برای حرم مطهر
رضوی است. تمام فعالیت‌ها، مواد و مصالحی که در این
مکان مقدس مورد استفاده واقع می‌شود با نظارت مستقیم
این سازمان است. قالی نیز از این امر مستثنی نبوده است.
خراسان بزرگ در گذشته و خراسان رضوی در حال
حاضر یکی از قطب‌های تولید و بافت انواع قالی بوده
است. کارگاه‌های بزرگی از جمله عمواغلی در این استان
فعالیت داشته‌اند و دارند. کارگاه بافت قالی آستان قدس
رضوی نیز یکی از مجموعه کارگاه‌های مشهد است که به
تولید انواع قالی با نقوش خاص مشهد از جمله لچک‌ترنج
و افشان شاه‌عباسی می‌پردازد. کلیه قالی‌ها برای پوشش
رواق‌ها و صحن‌های حرم مطهر تولید می‌شوند. از آنجایی
که تولیدات این کارگاه با کیفیت بالا، نمادی از قالی مشهد
محسوب می‌شوند و یکی از مشخصه‌های قالی مشهد
گل‌های شاه‌عباسی است، لذا ضرورت ایجاد می‌کند تا
از طریق بررسی گل‌های شاه‌عباسی قالی‌های حرم مطهر
به ویژگی‌ها و تنوع آن در قالی مشهد دست یابیم. هدف
از این پژوهش شناسایی گونه‌هایی از گل‌های شاه‌عباسی
در قالی‌های مشهد است. از این رو، برای دستیابی به این





تصویر ۳. تصویری از عمو اوغلی و قالی‌های بافته‌شده در کارگاه وی در مشهد، مأخذ: صوراسرافیل، ۱۳۷۸

حاجی زاده است که به راهنمایی صمد سامانیان در دانشگاه هنر در سال ۱۳۸۷ دفاع شده است. نویسنده این پایان‌نامه سعی داشته تا با بررسی تاریخی نقوش فرش مشهد به طبقه‌بندی آن نقوش و طرح‌ها بپردازد. این پژوهش به مطالعه کلی تمام نقوش در فرش مشهد پرداخته و لذا مطالعه موردی می‌تواند اطلاعات دقیق‌تری را در اختیار مخاطب قرار دهد.

«نقش‌مایه طاووس در دست‌بافته‌های گلیمی اقوام شاهسون و قشقایی»، عنوان مقاله‌ای است نوشته‌افسانه قانی که در مجله گلجام شماره ۲۰، در سال ۱۳۹۰ به چاپ رسیده است. نویسنده ضمن بررسی نقش طاووس در الگوها و سبک‌های مختلف به بررسی دقیق آن از لحاظ فرم، رنگ و نقش پرداخته و به دسته‌بندی این نقش در دست‌بافته‌های عشایر شاهسون و قشقایی پرداخته است. این پژوهش از لحاظ هدف با پژوهش پیش رو هم‌جهت بوده با این تفاوت که به جای نقش شاه‌عباسی در قالی مشهد به بررسی و طبقه‌بندی نقش طاووس در گلیم منطقه‌ای دیگر پرداخته است.

سوابق تاریخی قالی‌بافی در مشهد

تعیین تاریخ شروع قالی‌بافی در شهر مشهد تا حدودی با مشکل مواجه است، اما، مطابق نوشته‌ها و مدارک موجود، «قدیمی‌ترین قالی، منسوب به این شهر متعلق به دوره شاه

رسیده است. نویسنده این مقاله به یکی از پرکاربردترین و مهمترین نقوش در آرایه‌های حرم مطهر اشاره داشته که در تمام تزیینات این مکان مقدس مورد استفاده واقع شده و آن گل شاه‌عباسی است. وی با بررسی تاریخی این نقش از ابتدا تاکنون به مطالعه موردی آن در تزیینات حرم امام رضا (ع) پرداخته و به این نتیجه رسیده است که این نقش یکی از اصلی‌ترین نقوش کاربردی در تزیینات ختایی و اسلیمی این مکان مقدس است. در این پژوهش به هنرهای محیطی توجه شده و به نقوش قالی اشاره‌ای نشده است.

«معرفی مجموعه فرش موزه آستان قدس رضوی: قالیچه‌افشان شاه‌عباسی»، عنوان مقاله‌ای است نوشته حسین کمندلو که در مجله آینه خیال شماره ۹ در سال ۱۳۸۷ به چاپ رسیده است. نویسنده این مقاله به بررسی نقوش یکی از قالیچه‌های موزه آستان قدس رضوی پرداخته است. وی با بررسی تاریخی قالیچه‌بافته‌شده و معرفی موزه به ویژگی‌های گل‌های شاه‌عباسی در این قالیچه پرداخته است، لذا در این پژوهش نیز گل شاه‌عباسی در مرکز توجه واقع شده است. این پژوهش به مطالعه موردی نقش گل شاه‌عباسی در قالی‌های مشهد نپرداخته و صرفاً نقش افشان را معرفی کرده است.

«بررسی تحولات نقش فرش مشهد در یک صد سال اخیر»، عنوان پایان‌نامه کارشناسی ارشد محمدمین



تصویر ۴. نمونه‌ای از قالی با نقش افشان شاه‌عباسی بافته شده در کارگاه عمواغلی متعلق به کاخ محمدرضا پهلوی، عکس:

رسید. شرکت فرش همچنین قالی‌های اهدایی از طرف مردم و مازاد حرم مطهر را از طریق عرضه آن‌ها در نمایشگاه دائمی شرکت فرش آستان قدس رضوی انجام می‌دهد. معمولاً فرش‌ها در حرم مطهر در حدود ۴ سال مورد استفاده قرار می‌گیرد و بعد در نمایشگاه شرکت به فروش می‌رسد (www.aqr.ir؛ تصاویر ۲ و ۱).

ویژگی‌های بارز قالی مشهد

از خصوصیات بارز قالی‌های مشهد طراحی دقیق و منظم آن است. تمام نقوش زمینه اعم از گل‌ها، غنچه‌ها، برگ‌ها و بندها به طرز کاملاً هماهنگی ترکیب کلی طرح را ایجاد می‌کنند. هرچند که در بعضی از قالیچه‌ها حاشیه دارای طرح‌های متضاد است، ولی در بسیاری از آن‌ها طرح زمینه به کار می‌رود (حاجی‌زاده: ۱۳۸۷). عمده‌ترین نقشی که در اکثر طرح‌ها دیده می‌شود گل شاه‌عباسی است که در مشهد تنوع زیادی دارد. «گل‌های شاه‌عباسی به همراه ساقه‌های نسبتاً باریک و ظریف از ویژگی‌های خاص طرح‌های قدیمی مشهد است. یکی از ویژگی‌های قالی مشهد به‌کارگیری زیاد گل شاه‌عباسی است، خصوصاً در نقشه‌های افشان. طرح‌ها عمدتاً لچک‌ترنج و افشان، شیخ‌صافی، اسلیمی‌ماری، اسلیمی‌دهن اثری، شاه‌عباسی، گل‌فرنگ و ختایی است» (ژوله: ۱۳۸۱: ۱۷۰). بدون شک قالی‌هایی که در کارگاه‌های عمواغلی در مشهد بافته شده از شاهکارهای بافت تاریخ قالی‌بافی مشهد به شمار می‌رود که نمونه‌هایی از افشان‌های ریز و درشت را می‌توان نام برد. در شرکت فرش آستان قدس رضوی نیز می‌توان بافت انواع طرح‌های افشان و لچک‌ترنج شاه‌عباسی را مشاهده کرد. «قالی مشهد از

عباس صفوی است. مطابق روایات و نوشته‌های موجود، این قالی به‌دستور شاه‌عباس و در شهر مشهد برای آستان حضرت رضا (ع) بافته شده است» (ژوله: ۱۳۸۱، ۱۶۹). سیسیل ادواردز در مورد این قالی توضیح در هنگام بررسی قالی‌های آستان قدس رضوی می‌نویسد: «هیچ فرشی که دارای بیش از ۸۰ سال سابقه و متعلق به شهر مشهد باشد وجود ندارد. اما از ابتدای سال ۱۲۸۰ / ۱۹۰۱ قالی‌های نفیس و با کیفیت که اغلب از تولیدات استادان، بافندگان دوره جدید و معاصر مشهد و دارای ارزش‌های هنری و اقتصادی بالایی بودند در مشهد تولید شده است. افراد غیربومی به‌ویژه مهاجران آذربایجانی، نقش بسزایی در شروع دوباره و احیای قالی‌بافی مشهد داشته‌اند. حاج علی خامنه‌ای و خانواده عمواغلی (کهنومویی) ۱ از این گروه می‌باشند» (حاجی‌زاده: ۱۳۸۷: ۱۴).

شرکت فرش آستان قدس رضوی

شرکت تهیه و تولید فرش آستان قدس رضوی با هدف تأمین فرش‌های مورد نیاز اماکن متبرکه حرم مطهر رضوی در ۲۳ اسفند ۱۳۶۰ / ۱۹۸۱ تأسیس شد. این شرکت در اول مرداد ۱۳۶۲ / ۱۹۸۳ رسماً مورد بهره‌برداری قرار گرفت، تهیه و تولید فرش‌های یکنواخت صحن‌ها، رواق‌ها و... همچنین کلیه امور مربوط به خدمات فرش اماکن متبرکه حرم مطهر را بر عهده گرفت. با توجه به گسترش روزافزون حرم مطهر، همچنین تعهد شرکت در خصوص تأمین کلیه فرش‌های مورد نیاز اماکن متبرکه، پروژه ساختمانی کارگاه قالی‌بافی واحد کاشمر به منظور فراهم شدن امکانات لازم برای به‌کارگیری نیروی انسانی بافنده و افزایش تولید در سال ۱۳۷۳ / ۱۹۹۴ به بهره‌برداری

۱. محمد کهنومویی اهل کهنومی آذربایجان (روستای مابین اسکو و کندوان) با اشتغال در حرفه نساجی و ابریشم‌بافی و تجارت از تولیدکنندگان صاحب‌نام تبریزی بود که ضمن تغییر شهرت خود از کهنومویی به عمواغلی حرفه نساجی را رها کرد و به کار تولید و بافت قالی روی آورد. استاد عبدالمحمد عمواغلی در تهیه نقشه‌های منحصر به فرد و رنگ‌آمیزی مواد مورد استفاده در قالی‌بافی تبحر خاصی داشت. از آنجایی که بیشتر قالی‌های عمواغلی سفارشی بود، از طرح‌های دو کتاب قطع بزرگ الگو برداری می‌کرد که گویا از انگلستان برایش فرستاده بودند و در آنها تصاویر و نقشه‌های فراوانی از قالی‌های قدیم ایرانی از زمان صفویه و قبل از آن و همچنین تصاویری از قالی‌های موزه‌ای خارج از ایران وجود داشت. همچنین خود با تجربه‌ای که در طول سال‌ها به دست آورده بود دخل و تصرفاتی در این طرح‌ها صورت می‌داد. رجشمار قالی‌های عمواغلی بین ۴۰ تا ۱۵۰ رج متغیر بود. آخرین بافته‌وی نیز دو قطعه قالی ۱۴۰ متری (۱۰×۱۴) بود که هم‌اکنون در کاخ مرمر و سعد آباد نگهداری می‌شود (صوراسرافیل، ۱۳۷۸: ۱۱۳؛ تصویر ۳ و ۴).

نقوش ختایی

در هنرهای سنتی، نقوش گیاهی و تصاویر گونه‌های درختان و انواع متنوع گل‌ها از جایگاهی ویژه برخوردارند. این نقوش که گاه بسیار ساده و انتزاعی به شکل یک ساقه عمودی و چند شاخه انشعابی مایل در طرفین و یا به شکلی عینی‌تر و حقیقی‌تر ترسیم می‌شود که نقوش ختایی از این دسته می‌باشند. ختایی از ترکیب گل، غنچه و برگ پدید می‌آید، هر گردش آن را یک بند می‌خوانند ختایی افزون بر قالی در کاشی و تذهیب نیز به کار می‌رود در قالی آراسته‌تر و با رنگهای بیشتر، در کاشی ساده‌تر و با رنگهای کمتر است. این نقوش گیاهی گاه به تنهایی، گاه به صورت تلفیقی با سایر نقوش از جمله نقش‌های ساده و هندسی در بناهای تاریخی دیده می‌شود. طرح‌های ختایی نقشهایی گیاهی دارای گل و بته هستند. بته سمبلی از کاج و سرو است که خود مفاهیم و اشکالی از طرح قالی است. این نقش‌ها با ظرافت و نازکی در لابه‌لای نقوش اسلیمی در حرکت هستند و دارای نقوش پیچ در پیچ گل و بته است. طرح ختایی به تناسب فضا و طرح‌های هندسی روی سطح اثر می‌چرخند و هنرمندان برای پر کردن نقوش از این طرح‌ها استفاده کند، زیرا این طرح‌ها وسایلی برای ایجاد نظم و وحدت میان اجزاء اثر هنری است که هنرمند اصول و مبانی طرح را به تمام آرایه‌های فرش انتقال و همه آنها را نظم و ترتیب می‌دهد. حرکت افقی ساقه در طرح‌های ختایی در فضاهای بزرگ‌تر حالت دورانی و حلقوی به خود گرفته و برگ‌ها و غنچه‌ها، بر روی یک ساقه قرار گرفته و دیدگان بیننده را به مرکز طرح جلب می‌کند. ساقه عامل رویش اتصال و ترکیب‌بندی گل‌ها و برگ‌ها می‌شود. پایه طراحی ساقه‌های ختایی و اسلیمی براساس گردش مارپیچی یا حلزونی نمایان می‌شود. که به گردش حلزونی ساقه‌های ختایی منحنی‌های پیچان می‌گویند. باید فاصله بین قوس‌های گردش به صورت یکنواخت در همه جای گردش رعایت شود. رسم گردش اجزای ختایی با توجه به اهمیت مورد استفاده قرار می‌گیرند. جهت قرارگیری گل‌های شاه‌عباسی و دیگر اجزا که بعد از این بر روی خطوط گردان ترسیم می‌شود به تناسب جهت گردش حلزونی به کار می‌آیند. بخش‌های ساقه سه شکل‌اند: ۱- اصلی ۲- انشعابی ۳- فرعی. ساقه اجزاء نقوش ختایی را به یکدیگر متصل می‌کند و به صورت خطوط شکسته یا منحنی طراحی می‌شود. در طرح ختایی قسمت‌های از طرح ساقه ضخیم‌تر و قسمت‌های نازک‌تر است. ساقه با پیچ‌وخم‌های زیبا ترکیبی از خط‌های کمانی و گاه به‌ندرت راست خط است. ساقه گاه دایره‌ای مارپیچ، گاه کمانی شکسته، ایجاد پیوستگی میان نقش گل و برگ و غنچه به صورت شیوه‌تندو کند طراحی می‌شود یعنی بخش نخستین ساقه کلفت‌تر و بخش پایانی نازک‌تر می‌شود (احراری: ۱۳۹۱).

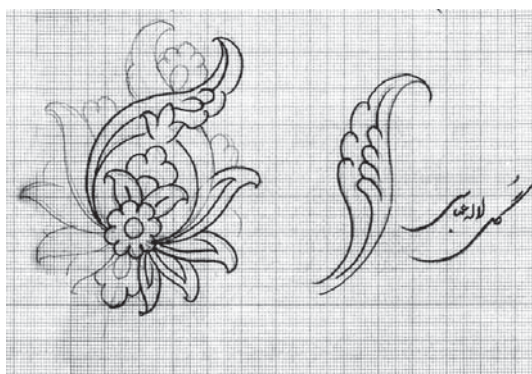
حیث نقشه و رنگ خصوصیات محلی دارد، به این معنی که به قالی هیچ‌یک از مراکز تولید مهم دیگر ایران شبیه نیست. رنگ زمینه قالی‌های مشهد اغلب تیره، سورمه‌ای و لاک‌ی است که در طرح‌های جدید از رنگ‌های گرم نیز استفاده می‌شود از مشخصات قالی مشهد رنگ‌های تیره، حاشیه پرکار و گوشتی و نرمی فرش است» (حاجی‌زاده: ۱۳۸۷: ۲۳).

نگاهی به طرح افشان شاه‌عباسی

طرح‌های افشان شاه‌عباسی با استفاده از نقش‌مایه‌های ختایی بافته می‌شوند و در آن کمتر نقوش اسلیمی مشاهده می‌شود. شاید بتوان گفت «قدمت استفاده از این نوع ترکیب‌بندی در هنرهای تزئینی خراسان به دوره تیمویان می‌رسد. سردرهای ورودی مسجد گوهرشاد مشهد با استفاده از نقوش ختایی تزئین شده‌اند. هنرمند کاشی‌کار با ظرافت تمام لچکی‌ها را با گردش‌های ختایی و گل‌های برگ‌کنگری تزئین نموده است. این نوع ترکیب‌بندی در کمتر بنای شاخص هنر ایرانی - اسلامی مشاهده شده است. می‌توان ترکیب‌بندی به‌کاررفته در این سردرها را آغازی برای طرح‌های افشان شاه‌عباسی در خراسان در نظر گرفت. گل‌های شاه‌عباسی درشت و ریز از ویژگی‌های برجسته این طرح است. در این گونه طرح، طراح تعدادی گل‌شاه عباسی را کشیده و بر پهنه کاغذ آنها را به وسیله شاخه‌های ختایی جان می‌دهد. طراح قالی باید تمام فضای طرح را به صورت یکنواخت با انواع نقش‌مایه‌های بزرگ و کوچک ختایی و اسلیمی تزئین نماید، به طوری که تعادل و توازن بین عناصر اصلی مشاهده گردد. لازم به ذکر است که نقش‌مایه‌های ختایی و اسلیمی (گل‌های شاه‌عباسی، برگ‌های ترکیبی، غنچه‌ها و اسلیمی‌های ابری) در اندازه‌های گوناگون نسبت به هم رسم می‌شوند و تمام آنها با گردش‌های ختایی به یکدیگر متصل شده‌اند، حرکت با قاعده قوس‌های حلزونی در متن قالی می‌شود. طراح فرش با توجه به قواعد طراحی و تکیه بر خلاقیت خود می‌تواند طرحی زیبا و اصیل را خلق کند» (کمندلو، ۱۳۹۱: ۹).



تصویر ۵ - گل اناری یکی از انواع گل شاه‌عباسی، اسکن شده از کتاب قلم و قالی، علی خلیقی، ۱۳۸۲، صفحه ۲۰۹-۲۱۳.



تصویر ۶ - مراحل ترسیم گل شاه عباسی و گل لاله عباسی، اسکن شده از کتاب قلم و قالی، مأخذ: همان: صفحه ۱۹۸ و ۲۱۲.

طراحی مرکز و سرچشمه طرح آن است. قاعده ترسیم گل ختایی بر دایره استوار است و از ترکیب و تلفیق دایره انواع گل های ختایی به شکل غنچه و گل کامل و با جلوه های زیاد ظاهر می شوند. گل باید در جایی قرار گیرد که توجه بیننده را به خود جلب کند. گل ها گوناگون اند مانند گل انار، حنایی، نسترن، نیلوفر و گرد و به صورت تک گل یا تزیینات درونی در زیر و در سر گل یا در دو سوی آن با گل آذین منفرد، یا چند گل به یک بُته پیوسته، اسلیمی و ختایی نشان داده می شوند. نمایش گل به شیوه نقش های گوناگون از ویژگی بسیار در قالی های ایرانی است. گاهی سر گل ها را به نقش حیوانات پیوند داده اند و یا در قاب گل ها طرحی هم از پیکر حیوانات را می نهند و یا آنرا به دسته گل هایی با برگ و بته جقه نقش می کنند. گل ختایی به ده ها شکل و رنگ متفاوت شکل می گیرد که هر یک در حد خود نمودار کاملی از ذوق و زیبایی است. هنرمندان با ترکیب و تلفیق طرح ها اشکال جدیدی ایجاد نموده اند. بعد از اینکه گل های اصل را روی گردش حلزونی مشخص کردند اجزای ریزتر مثل گل های گرد غنچه و برگ ها را در فضای خالی آن قرار می دهند تا اجزای ختایی به صورت یکنواخت در گردش خطوط پراکنده شوند (احراری: ۱۳۹۱).

نقش اسلیمی

اسلیمی گونه ای از نقش و نگار است شامل خط های پیچیده و منحنی ها و قوس های دورانی مختلف که در تزیینات و کتیبه ها و بعضی دیگر از کار های نقاشی ترسیم می کنند. اسلیمی گاهی به صورت نقش اصلی و زمانی همراه با

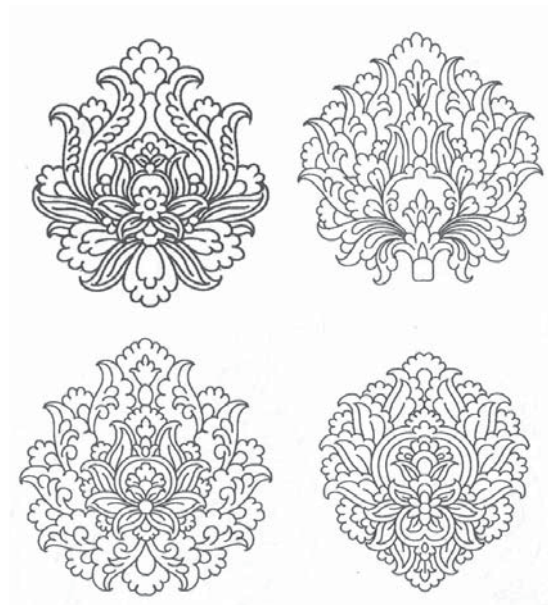
برگ ها: برگ ها در طبیعت با توجه به تنوع گیاهان انواع مختلفی دارند که در طراحی قالی ابتدا از برگ های ساده، شکسته و هندسی آغاز شده اند برگ های لوزی شکل و دندانه ای در مقیاس بزرگتر بجای رگ برگ ها شاخه های کوچکتر گل را در خود جای می دهند و در تزیین و هماهنگی طرح های ختایی نقش عمده ای را بازی می کنند. آن ها با پر کردن فضاهای خالی در وحدت و هماهنگی طرح اثر نقش بسزایی دارند. گاهی مثل ساقه ها با شکستگی قائمه تغییر جهت داده فضاهای خالی را پر می کنن. تا نقش های شکسته را پدید آورند و گاه با خطوط منحنی های پیچان را به وجود می آورند. گونه ای دیگر هم با برگ های کشیده، شمشیری، ریزه ماهی، شعله ای، در ایجاد نقش های گیاهی اثر گذارند و به انتهای بعضی از برگ های کشیده، طراحان حالتی شکسته می دهند و بخشی از برگ با حرکت ناگهانی، خلاف جهت برگ روی آن برمی گردد و تصاویری بسیار زیبا ایجاد می کنند و گاهی هم پایه برگ ها به بند اصلی یا فرعی متصل و نوک برگ های آنها آزاد است گونه ای دیگر از برگ ها شبیه مو طراحی می شوند.

غنچه ها: گل های کوچک نیم شکفته ای در فرش هستند که از محل پایه به بندهای فرعی متصل می شوند و معمولاً در انتهای بندهای فرعی قرار می گیرند. غنچه چند نوع است: گل پنج پر، غنچه پربزرگ و غنچه گل عباسی.

گلبرگ ها: دارای جهت هستند و جهت آنها عمدتاً از پایه به سر گل متمایل است. گاه تقریباً دارای محور تقارن اند. این تقارن در رنگ آمیزی هم وجود دارد در طرح های گل های لاله عباسی یک و یا دو نمونه یافت می شود که از نظر



تصویر ۸. گل‌های شاه‌عباسی رایج در مناطق مختلف. مأخذ: نصیری، ۱۳۸۹، ۷۱



تصویر ۷. گل‌های شاه‌عباسی با هسته گل شاه‌عباسی. مأخذ: همان: صفحه ۲۳۱ و ۲۵۱ و ۲۵۷ و ۲۶۳.

گیاهی گاهی نیز در هیئت اسلیمی‌ها و ختایی‌های متنوع با حرکتی موج و با شکوه به نمایش گذاشته می‌شوند. در این شیوه هنرمند تلاش می‌کند بیش از آنکه نقوش گیاهی را از نقطه نظر میزان طبیعت‌گرایی که در برگ‌ها و گل‌ها مشهود است نشان دهد، به شکلی ژرف و عمیق از منظر حس معنوی، روحانی و نیز تأثیرگذاری بر روح و جان آدمی این نگاره‌ها را بکار گیرد و با همراه کردن نقشمایه‌های گیاهی به جریانی از خطوط موج و تبدیل به نوعی چرخش پیچک‌ها و برگ‌های متحرک، به آنها حرکتی دائمی بخشد» (هیل و گرابار: ۱۳۷۵: ۱۱۳ و ۱۱۲). هر چند طرح‌های اسلیمی و ختایی ریشه در هنر پیش از اسلام دارند، اما با ورود اسلام به ایران و محدودیتی که شرع برای ترسیم چهره‌ی انسان و بعضی از حیوانات ایجاد کرد، این طرح‌ها در هنر اسلامی رشد یافت و مراحل تکاملی خود را پیمود. «گلجام یا گل شاه‌عباسی در فرش‌بافی گلی است که هزاران سال است فکر مردمان چین و مصری را به خود جلب کرده و نشانه‌ی طراوت است. در عهد قدیم در آسیا مورد قبول بوده و نماد خورشید در بین این مردمان بوده است. در آثار به دست آمده از استان همدان به جام برنزی برمی‌خوریم که گل شاه‌عباسی اولیه نقش بسته شده است. می‌توان گفت که این گل به دوره‌ی هخامنشیان باز می‌گردد. عالی‌ترین نمونه‌ی گل‌های شاه‌عباسی را می‌توان در گچ‌بری‌های محراب مسجد ملک کرمان مشاهده کرد» (شعبانی‌خطیب، ۱۳۸۷: ۴۳). می‌توان اوج کاربرد این نقوش را در هنرهای دوره‌ی تیموری و صفوی دید. شاه‌عباس اول صفوی که

دیگر طرح‌ها، در معماری، کتاب‌آرایی و هنرهای صنعتی به‌کار رفته‌اند.

عبارت اسلیمی شکل دیگری از واژه‌ی اسلام است و به این جهت گاهی آن را اسلامی نیز خوانده‌اند. اسلیمی یکی از هفت نقش اصلی در نگارگری سنتی ایران است. اسلیمی نمودار تجریدی «درخت زندگی» و یا صورت عام درخت به ویژه درخت تاک است که با گردش‌ها و پیچش‌های پی‌درپی و هماهنگ شاخه‌های آراسته به برگ‌ها و نیم‌برگ‌ها و گره‌های آن از پایه‌ای که بند اسلیمی خوانده می‌شود می‌روید و با نظمی خاص و شکلی چشم‌نواز که میان اجزاء آن وجود دارد، طرحی ویژه از درخت را ارائه می‌دهد. تمام منحنی‌های اسلیمی جهتی به درون و جفتی به بیرون دارند که جزو ذات اسلیمی است که این گرایش به بی‌نهایت دارد و نشانی از جاودانگی در اسلیمی به شمار می‌رود. اسلیمی طرحی است متشکل از قوس‌های دورانی زیبا که با چنگ‌ها، ماهیچه‌ها، سرچنگ‌ها، گره‌ها و انشعاب‌های مناسب کامل می‌شود و زیبایی و شکوه خاصی را دربر می‌گیرد (آقامیری، ۱۳۸۲).

گل شاه‌عباسی

نقوش گیاهی گاه به شکل عینی و واقعی، گاه به صورت انتزاعی و استلیزه در تزیینات و هنرها به کار رفته است. گاه تصاویری همچون گل‌های رز، صدبرگ، گل‌سرخ، بوته‌های مارپیچ، ریشه‌های گل، نقوش گل و گلدان، درخت زندگی، بوته‌هایی با انواع گل‌های زیبا و رنگارنگ با حفظ جنبه‌ی واقع‌گرایی عینا تصویر شده‌اند. «نقوش



تصویر ۹. نمونه طرح های قالی های بافته شده در شرکت فرش آستان قدس رضوی، پهن شده در حرم مطهر، مأخذ: آرشیو شرکت فرش آستان قدس رضوی

فرش می بایست فرش را به شیوه خود ببافد» (آزریاد، حشمتی رضوی: ۱۳۷۲، ۱۵). اینکه فرآورده های یک شهر به نام مرکز فروش آن شناخته شود سابقه ای قدیمی دارد به طوری که شاردن نیز در سفر نامه اش بیان می کند که قالی هایی که در کارگاه های عالی فرش بافی در کرمان و سیستان تولید می شد در اروپا آنها را فرش ترکی می خوانند. چون از طریق ترکیه وارد اروپا می شد (آبادی باویل: ۱۳۵۸). در زمان شاه عباس اول نیز تولید قالی در هرات (که در آن زمان پایتخت خراسان محسوب می شده است) انجام می شده است. «در سال ۱۰۱۲ ه. ق/ ۱۶۰۴ م. سیاحی پرتغالی در تشریح قالی های ایرانی می گوید که خوش نقش ترین، ریزترین و گرانبهاترین قالی ها در یزد، کرمان و درجه سومی از قالی های مرغوب خراسان تولید می شده است» (فریه: ۱۳۷۴، ۱۲۷).

باید توجه داشت که گل های شاه عباسی عمدتاً در زمینه نقوش ختایی به ظهور می رسند. گویی ختایی همچون ریسمانی است که گل های مزبور را بدان بسته اند (افدسیه:

لقب شاه عباس بزرگ را گرفت. از پادشاهان قدرتمند و پرنفوذ صفوی بوده است، شاه عباس با ازبکها، عثمانی ها و پرتغالی ها جنگید و پیروز شد. در دوره ای حکومت این پادشاه به دلیل آنکه ساختمان های مجلل، مساجد شکوهمند، و گسترش عظیم بازرگانی بسیار متمایز از سایر پادشاهان حکومت صفوی؛ توسط او ساخته شده است، او برای بافت قالی و پارچه کارگاه های بزرگ و زیادی تاسیس کرد. که بافت این دستبافته ها هم دارای نقوش تزیین بسیار دل پذیر بوده، این دستبافته های ایرانی علاوه بر اینکه باعث زیبایی کاخ های سلطنتی می شده، به بعضی از پادشاهان سرزمین های دیگر هم اهدا می شده اند (استون: ۱۳۹۱). «در این زمان گسترش پایتخت و ساختمان های تازه از سوی دیگر نیاز به قالی را بیشتر کرد و فرش بافی از رشته های مهم اقتصادی برای مردم شد. به دستور شاه عباس در استرآباد، شیروان، قره باغ، کاشان، گیلان و مشهد کارگاه هایی دایر می شود که بنا بر نوشته شاردن، به دستور شاه عباس هر کانون بافت

سه گل درهم و اناری دارد که طرح اناری آن معروف است» (حاصلی: ۱۳۷۲، ۳۲). (تصویر ۵) در تزیینات حرم مطهر امام رضا (ع) تصویر غالب، نقوش گیاهی، عمدتاً تزیینات انتزاعی گل‌ها و گیاهان در قالب اسلیمی و ختای است. یکی از تزیینات کاربردی حرم مطهر انواع قالی‌های دستباف است با نقش گل شاه‌عباسی و لاله عباسی بیشترین کاربرد را در آن داشته است. این طرح یکی از طرح‌های اصلی فرش ایران است.

شیوه‌های ترسیم گل شاه‌عباسی در طراحی قالی
این گل با نام‌های متفاوتی چون لاله عباسی، عباسی و شیخ‌صافی معروف است، مهمترین و زیباترین گل طراحی سنتی و به ویژه فرش است که به جرأت می‌توان آنرا عروس و شاه بیت طراحی سنتی معرفی نمود. طراحان بزرگ فرش هر یک به فراخور حال خود کوشیده‌اند تا در طراحی این گل حداکثر خلاقیت و ابداع خود را بروز دهند و به همین دلیل نمونه‌های بسیار متنوعی از آن هم اکنون در اختیار ماست. گل شاه‌عباسی بر روی بند اصلی ختایی قرار گرفته و خود منشأ بسیاری از تزیینات روی بند ختایی است. گل شاه‌عباسی در دو قالب بیضی و دایره ارائه می‌گردد، چون این گل جزو گلهای متقارن است، در طریقه رسم آن به نیمی از گل اشاره می‌شود چرا که این گل جزء نقوش متقارن در فرش است. ابتدا خط تقارن را کشیده یا فرض می‌کنند و سپس گل را با توجه به مراحل که ذکر خواهد شد می‌کشند. ۱- تخمک و هسته گل رسم می‌شود ۲- گلبرگها به مرکزیت تخمک گل و حول هسته گل از پایین به بالا و از کوچک به بزرگ کشیده می‌شود ۳- فضای بین گلبرگها با چاک گل پر می‌شود ۴- در انتها از روی خط تقارن گل را قرینه سازی و کامل می‌کنیم» (خلیقی: ۱۳۸۲، ۱۹۷). (تصویر ۶)

بنابراین می‌توان گفت ویژگی کلی گل‌های شاه‌عباسی که همه آنها از گل انار و نیلوفر اقتباس شده‌اند. ۲- همگی دارای یک فرم مدور تخم مرغی شکل هستند. ۳- همه از یک فرم در مرکز گل برخوردار هستند. ۴- برای تزیین بندهای ختایی و اسلیمی به کار می‌روند. ۵- به فراخور آنکه دارای تزیینات متعددی هستند دارای تنوع هستند. ۶- در اکثر هنرهای سنتی این گل دیده می‌شود. ۷- به دلیل پیشینه‌ی مقدس و اسطوره‌ای آن در هنرهای اسلامی مورد توجه زیادی واقع شده است. ۸- در اکثر قالی‌های موجود نقش این گل مشترک بوده و تنها در رنگ با هم تفاوت داشتند. در مناطق مختلف قالی‌بافی گل‌های شاه‌عباسی صورت‌های متنوعی دارد اما به‌طور کلی ۱۲ گونه از این گل بین مناطق مشترک است (تصویر ۸).

قالی‌های حرم مطهر امام رضا (ع)

حرم مطهر امام رضا (ع) دارای رواق‌ها و صحن‌های



تصویر ۱۰. نمونه‌ای از قالی‌های حرم امام رضا (ع) با نقش افشان شاه‌عباسی. مأخذ: نگارنده.

۱۳۳۶). «طرح‌های شاه‌عباسی با گردش‌های ختایی معنا پیدا می‌کند، ختایی هم مانند اسلیمی‌ها قانون‌ها و مبانی خاص تکنیکی و بصری خود را دارند. که حفظ و رعایت آن موجب زیبایی، لطافت، و بداعت در آثار طرح‌های شاه‌عباسی می‌شود» (شعبانی‌خطیب: ۱۳۸۷، ۱۰۱) «ویژگی گل شاه‌عباسی آن است که ساقه‌ای مشخص در انتهای گل رسم می‌شود و به صورت پنج، هفت و گاهی دوازده پر به کار می‌رود و تفاوت اصلی‌اش در حالت ختایی، بازر بودن گل آن است. این گل کامل‌ترین گل ختایی است از تکرار دو برگ و دو دایره تشکیل می‌شود و منعطف‌ترین نقش گل است» (فرهنگی: ۱۳۹۰، ۱۸۰). نقش گل شاه‌عباسی را برگرفته از گل نیلوفر و گل انار می‌دانند که از روزگاران قدیم در هنر این سرزمین رواج داشته و در نهایت با دخل و تصرف زیاد به شکل گل شاه‌عباسی امروز درآمده است (حاصلی: ۱۳۷۲). «برخی گل‌های عنب را الهام بخش گل شاه‌عباسی می‌دانند و ادعا می‌کنند طرح دایره‌وار گل عنب و پیچ و خم خطوط شکسته‌ی تاج آن و شباهتش به انار و گل انار و نیز جنبه تقدس آن سبب شد تا هنرمندان از آن در نقش‌های خود بهره‌گیرند» (آژند: ۱۳۸۱، ۲۳). نیلوفر و انار هر دو از تقدس فراوانی برخوردار هستند. گل نیلوفر که در فارسی به آن گل آزاد، گل زندگی یا آفرینش می‌گویند (یاحق: ۱۳۸۶، ۸۳۹)، «شاه‌عباسی یکی از گل‌های است که با نام‌های گل اناری، پنجه پلنگی نیز مشهور بوده است» (نیرومند: ۱۳۸۷، ۱۶۸) در انواع مختلفی نظیر گل گره، پیچک، برگ، گل برگ، برگی



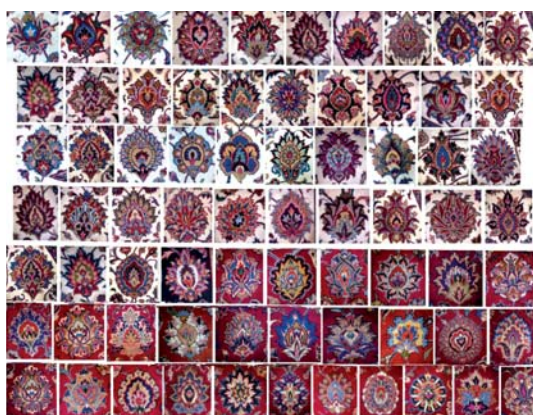
تصویر ۱۲. گل‌های شاهعباسی، متفاوت از لحاظ نقش با سایر مناطق، مأخذ: همان.

است. به طور کلی بند یا ساقه‌ختایی بدون گل شاهعباسی معنایی ندارد. قالی‌های حرم مطهر بانک اطلاعاتی خوبی از تنوع گل‌های شاهعباسی در قالی محسوب می‌شود. با توجه به بررسی قالی‌های پهن‌شده، در مجموعه حرم مطهر در مجموع ۱۲ طرح قالی، ۷۲ نقش متفاوت از گل شاهعباسی کوچک و بزرگ فاقد تکرار شناسایی شد (تصویر ۱۱ و ۱۰).

بیش از ۹۰ درصد از قالی‌های حرم مطهر رضوی با گل‌های شاهعباسی پر شده است. که علاوه بر گل‌های خاص قالی مشهد می‌توان گل‌های سایر مناطق را در آنها دید. با توجه به گل‌های شاهعباسی جمع‌آوری شده و شیوه‌های معمول گل شاهعباسی در قالی سایر مناطق می‌توان با توجه به قالی‌های حرم مطهر به ویژگی‌های اختصاصی گل‌های شاهعباسی در قالی مشهد پی برد (تصویر ۱۲).

ویژگی گل‌های شاه عباسی در قالی مشهد

با توجه به مطالب ذکر شده و مشاهده تصاویر موجود از نقوش معمول گل شاهعباسی و نقوش گل‌های شاهعباسی در قالی‌های حرم مطهر رضوی که شناسنامه قالی مشهد هستند می‌توان چنین گفت که تمامی گل‌های به‌کاررفته در این قالی‌ها از نوع گل‌های ترکیبی، دارای دو گل در یک گل هستند، به گونه‌ای که هسته مرکزی گل خود گلی کوچک‌تر است و بدین ترتیب از لحاظ اندازه این گل‌ها بزرگ‌ترند و ظاهری زیبا و متناسب به این قالی‌ها بخشیده است (تصویر ۷ و ۱۱).



تصویر ۱۱. گل‌های شاهعباسی قالی‌های حرم مطهر. مأخذ: همان.

زیادی است که نزدیک به ۳۰ هزار متر مربع از رواق‌های آن با قالی‌های دستباف در ابعاد مختلف و با نقوش اصیل مشهد پوشانده شده است. آنچه که قالی مشهد را از سایر مناطق متمایز می‌کند تنوع گل‌های شاهعباسی است. شرکت فرش آستان قدس رضوی سعی داشته تا همواره از نقوش اصیل مشهد برای بافت قالی‌ها استفاده کند. از این رو اگر بخواهیم تنوع این گل را در مشهد بررسی کنیم بهترین گزینه قالی‌های حرم مطهر است. طبق گفته آقای داعی سرپرست کارگاه قالی‌بافی آستان قدس در مشهد قالی‌های بافت این شرکت چند نقشه مشخص را دارا هستند و چندین سال است که همان نقشه‌ها دوباره بافی می‌شوند. اما بر طبق مشاهده عینی قالی‌های حرم مطهر، تنوع چندانی در نقش قالی‌ها دیده نشد و می‌توان گفت اکثر کف‌ها با دو نقشه افشان و لچک‌ترنج افشان شاهعباسی با سه رنگ زمینه لاکه، سورمه‌ای و کرم فرش شده است. به طور کلی طبق آلبوم نقش‌های قالی‌هایی که برای حرم مطهر از ابتدای تأسیس شرکت فرش آستان قدس رضوی طراحی و بافته شده است ۵۹ طرح اعم از کناره، قالیچه و قالی دیده می‌شود (تصویر ۹). اما در حال حاضر ۱۲ نقش از مجموعه طرح‌های شرکت به صورت قالی در داخل حرم مطهر رضوی موجود است. هر چند سال یک بار به تناسب مقدار زمانی که قالی‌ها^۱ در حرم مطهر پهن بوده است معمولاً ۴ سال بعد با قالی‌های جدید تعویض می‌شوند. از این رو برخی از طرح‌ها در حال حاضر در داخل مجموعه حرم دیده نمی‌شوند (شرکت فرش آستان قدس: ۱۳۹۲).

گل شاهعباسی در نقوش قالی‌های حرم مطهر امام رضا (ع)

یکی از آرایه‌های تزیینی در قالی ایران گل شاهعباسی

۱. قالی‌های حرم مطهر امام رضا (ع) در بین عموم مردم به قالی‌های حضرتی نیز شهرت دارند.



نتیجه

قالی‌های حرم مطهر دارای دو نقش لچک‌ترینج و افشان شاه‌عباسی است. ویژگی اصلی این طرح‌ها گل شاه‌عباسی است. معمولاً از لحاظ هنر معنوی در اماکن مقدس سعی می‌شود تا از نقوشی با جنبه مذهبی و مقدس برای ایجاد فضایی معنوی استفاده شود. اگر به کل مجموعه حرم مطهر دقت شود آنچه بیشتر از همه در کل تزیینات این مکان مقدس به چشم می‌خورد گل شاه‌عباسی است. نقش گل شاه‌عباسی هم در آرایه‌های ختایی و هم در ترکیب با نقوش ختایی، اسلیمی و حتی در داخل نقوش اسلیمی گل‌دار دیده می‌شود. به همین منظور قالی نیز از ارکان هنری این مکان مقدس محسوب می‌شده و طرحی استفاده شده که علاوه بر اصالت منطقه‌ای دارای هماهنگی با کل تزیینات بنا باشد. نود درصد از شاخه‌های پیچان گل و بوته قالی‌های حرم مطهر رضوی با گل‌های شاه‌عباسی پر شده‌اند. به طور کلی، گل‌های شاه‌عباسی دارای فرمی تخم‌مرغی شکل و دارای تخم گل، آینه گل و گلبرگ‌هاست. اما گل‌های قالی‌های حرم مطهر در برخی موارد دارای ویژگی‌های متفاوت است، به طوری که هسته مرکزی گل در غالب یک گل شاه‌عباسی کوچک طراحی شده و در واقع دو گل در یک گل کار شده است. به همین دلیل گل‌های شاه‌عباسی در این قالی‌ها بزرگ‌تر از حد معمول این گل است. همین ویژگی یکی از مشخصه‌های قالی مشهد محسوب و می‌توان آن را گل شاه‌عباسی مشهد نامید.

منابع و مآخذ

- آبای باویل، محمد. ۱۳۵۸. *ظرافت و طرایف یا مضاف و منسوب‌های شهرهای اسلامی*. تبریز: انجمن استادان زبان و ادبیات.
- آذرپاد، حسن و حشمتی رضوی، فضل‌الله. ۱۳۷۲. *فرشنامه ایران*. تهران: مؤسسه مطالعات و تحقیقات فرهنگی.
- آژند، یعقوب. ۱۳۸۸. «اصل ختایی در کتاب آرایه ایران»، نگره، شماره ۱۰
- آقامیری، امیر هوشنگ. ۱۳۸۲. *آموزش اسلیمی*. تهران: کمال هنر.
- اقدسیه، هادی. ۱۳۳۶. *طرح ختایی و گل‌های شاه‌عباسی*. تهران: نقش و نگار، شماره ۳
- استون، پیتراف. ۱۳۹۱. *فرهنگ نامه فرش شرق*. ترجمه بیژن اربابی. تهران: جمال هنر.
- حاجی زاده، محمدمین. ۱۳۸۷. *بررسی تحولات نقش فرش مشهد در یک صد سال اخیر*. استاد راهنما صمد سامانیان، تهران: دانشگاه هنر
- حاصلی، کرم‌رضا. ۱۳۷۲. *طراحی و نقش در فرش ایران*. فرش، دوره اول، شماره ۲
- خلیقی، علی. ۱۳۸۲. *قلم و قالی*. تهران: عابد.
- ژوله، تورج. ۱۳۸۱. *پژوهشی در فرش ایران*. تهران: یساولی
- شعبانی خطیب، صفر علی. ۱۳۸۷. *فرهنگ نامه تصویری آرایه و نقشه فرش‌های ایران*. قم: سپهر اندیشه.
- فریه، ر. دبلویو. ۱۳۷۴. *درباره هنرهای ایران*. ترجمه پرویز مرزبان. تهران: فرزبان.
- فرهنگی، سوسن. ۱۳۹۰. «ختایی» *دانشنامه جهان اسلام*، ج ۱۵.
- صوراسرافیل، شیرین. ۱۳۷۸. *طراحان فرش ایران*. تهران: فروزان.
- کمندلو، حسین. ۱۳۹۱. *قالی‌های افشان شاه‌عباسی خراسان*. مشهد، آستان هنر، شماره ۱
- هیل، درک و اولگ گرابار. ۱۳۷۵. *معماری و تزیینات اسلامی*. ترجمه مهرداد وحدتی دانشمندیتهران: علمی فرهنگی
- نیرومند، پوران‌دخت. ۱۳۸۹. *آموزش هنر قالی بافی*. تهران: بازتاب.
- احراری، عبدالله. ۱۳۹۱. «قالی مشهد»: www.persiancarpetassociation.com
- یاحقی، محمدجعفر. ۱۳۸۶. *فرهنگ اساطیر و داستان‌واره‌ها در ادبیات فارسی*. تهران: معاصر.

Depiction of the Variety of Shah Abbasi Floral Pattern in the Carpets of the Holy Shrine of Imam Reza (PBUH)

Fateme Rahim Panah, M.A. in handicrafts, Soore University, Tehran, Iran.

Received: 2015/2/17 Accepted: 2016/2/9



The Razavi Holy Shrine is one of Iran's most notable religious places. Due to the importance of this shrine to Muslims, the best Iranian decorations and traditional art forms have been employed in this shrine. Art has been employed in its most sublime form. A carpet is an art form which not only beautifies a place, but also lines its floor. The Shah Abbasi floral pattern is a common motif used in decorations in general and in the carpets of the Razavi Shrine in particular. These carpets are fine examples to introduce Mashhad carpets. Thus this study aims to identify various types of the Shah Abbasi floral pattern used in Mashhad carpets. Following this goal, we try to answer the question that what are the features of Shah Abbasi floral patterns in carpets of Razavi Holy Shrine in Mashhad? The required information was collected through library research and fieldwork. This is by nature a descriptive-analytical study. The obtained results showed that in the carpets of the Razavi Holy Shrine, 90 percent of the "Khatai" floral sprays were filled with Shah Abbasi floral patterns, which is a typical feature of the Shah Abbasi motifs. The diversity and different appearance of these floral patterns are exclusive to Mashhad carpets and cannot be observed in the carpets woven elsewhere. In fact, these floral patterns can rightly be called "Mashhad Shah Abbasi patterns".

Keywords: Mashhad Carpet, Astan Quds Razavi Carpet Company, Carpets of Imam Reza (PBUH) Shrine, Shah Abbasi Floral Pattern.