

تزیینات گچبری و آئینه کاری عمارت
باغ رحیم آباد بیرجند



تندیس انسانی عمارت رحیم آباد به
همراه نقوش ساده شده طاووس



تزینات گچ‌بری و آئینه کاری عمارت باغ رحیم آباد بیرجند

سمیه خزاعی مسک* آرزو پایدارفرد**

تاریخ دریافت مقاله: ۹۱/۸/۱

تاریخ پذیرش مقاله: ۹۱/۱۱/۱۶

چکیده

باغ رحیم‌آباد در انتهای خیابان مدرس شهرستان بیرجند واقع شده است و قدمت آن به دوره قاجاریه می‌رسد. آنچه بیش از همه در تزینات معماری دوره قاجاریه حائز اهمیت است کاشی‌کاری، آئینه کاری و گچ‌بری است، و از این میان عناصر تزینی آئینه کاری و گچ‌بری در باغ رحیم‌آباد شاخص است. از ویژگی‌های مهم این بنا نقوش بسیار زیبایی چون سردیس‌های حیوانی، گلدان‌های گل و نقوش اسلیمی و ختایی است. در مقاله حاضر به تحلیل این نقوش با توجه به سنت‌های هنری تزینات معماری دوره قاجاریه پرداخته می‌شود. روش انجام پژوهش توصیفی-تحلیلی و در برخی موارد تطبیق با نمونه‌های تاریخی است و گردآوری اطلاعات به روش کتابخانه‌ای و گفت‌وگو با صاحب‌نظران معماری بیرجند است. از نتایج به دست آمده می‌توان به تنوع تزینات، سادگی و جنبه طبیعت‌گرایانه نقوش تزینی، استفاده از سردیس‌های حیوانی و تأثیرپذیری از هنر ساسانی اشاره کرد.

واژگان کلیدی

گچ‌بری، آئینه کاری، عمارت باغ رحیم‌آباد، قاجاریه، بیرجند، معماری.

Email: s.khazae@ub.ac.ir

* عضو هیئت علمی دانشگاه بجنورد، شهر بجنورد، استان خراسان شمالی

** دانشجوی دکتری هنر اسلامی، دانشگاه هنر اسلامی تبریز و عضو هیات علمی دانشگاه بیرجند، شهر بیرجند، استان خراسان جنوبی

Email: a_paydarfard@birjand.ac.ir

مقدمه

تزئین به‌عنوان یکی از پایه‌های مهم هنر اسلامی مطرح است. تزئینات در دوره قاجاریه نیز اهمیت ویژه‌ای داشت. کاشی‌کاری، گچ‌بری، سنگ‌کاری، نقاشی روی گچ، آیین‌کاری و نقاشی روی چوب عمده تزئینات قاجاریه بودند. در این میان نقاشی‌های مناسب با گچ‌بری‌های ۱ زیبا و آیین‌کاری‌های رنگین ۲ دو هنر برجسته دوره قاجاریه محسوب می‌شوند. باغ رحیم آباد نیز از بناهای دوره قاجاریه استان خراسان جنوبی در شهرستان بیرجند است که از جهت تزئینات داخلی قابل تأمل است.

در معماری بیرجند که بخش کوچکی از معماری گلی حاشیه کویر ایران است نمونه‌های بسیاری از تزئینات خشتی، آجری، گچی، فلزی، چوبی و... دیده می‌شود که با استفاده از شیوه‌ها و تکنیک‌های گوناگون و در هماهنگی کامل با مفهوم کاربردی فضاهای معماری شهر شکل گرفته‌اند. ویژگی ممتاز این بنا دارابودن انبوه تزئینات آینه‌کاری و گچ‌بری با طرح‌های اسلیمی، هندسی، مقرنس و رسمی‌بندی است. باغ مجموعه نیز به‌لحاظ نوع نقشه و طراحی فضا نمونه جالبی از باغ‌های ایرانی به شمار می‌رود. بررسی تأثیرپذیری عناصر تزئینی باغ عمارت از شهرهای مجاور با توجه به دوربودن بیرجند از پایتخت و فاصله زیاد شهرها و آبادی‌ها از یکدیگر و این نکته که تزئینات تا چه حد به نقوش باستانی گذشته اشاره دارد از اهداف این مقاله است. روش تحقیق مقاله حاضر روش توصیفی‌تحلیلی است و ابتدا به مطالعه اولیه درباره بنا و بررسی ویژگی‌های منحصر به فرد آن پرداخته می‌شود. در ادامه با راهنمایی صاحب‌نظران نسبت به بناها و تزئینات معماری بیرجند و عکاسی از محل و همچنین با جدول‌بندی نقوش در قالب گچ‌بری و آیین‌کاری و انطباق عناصر تزئینی با نقوش باستانی و نقوش هم‌دوره آن پژوهش به‌صورت کتابخانه‌ای تکمیل می‌شود.

مطالعه و بررسی نقوش بدون استفاده و کاربردی‌کردن آن در هنر معاصر تلاشی بدون ثمر خواهد بود و در قالب نوشته‌ها و جدول‌بندی‌ها خواهد ماند. آنچه به‌عنوان ضرورت انجام پژوهش حاضر مطرح است دیده‌نشدن این بنا از دوره قاجاریه از منظر پژوهشگران هنر و معماری ایرانی اسلامی است، چراکه درباره این بنا و ویژگی‌های نقوش و تزئینات آن تاکنون منبع و مرجع کاملی در قالب مقاله، کتاب، پایان‌نامه و... گردآوری نشده و تنها در بخشی از پایان‌نامه خانم انسیه میری مقدم با عنوان آشنایی با معماری اسلامی اشاره‌ای مختصر به ویژگی‌های باغ و بنای رحیم‌آباد و تزئینات آن شده است.

پرسش‌های تحقیق نیز بدین شرح است: تزئینات معماری باغ رحیم‌آباد دارای چه نقوشی است؟ با توجه به دیده‌شدن ردپای گرایش غربی در تزئینات این عمارت، آیا می‌توان ریشه‌ای برای نقوش یافت؟



تصویر ۱. عمارت باغ رحیم‌آباد، مأخذ: www.skchto.ir

تزئینات وابسته به معماری دوره قاجاریه

طی حکومت طولانی ناصرالدین‌شاه قاجار به دلیل نفوذ هنر غربی هنر معماری و همچنین صنایع ظریف مربوط به آن مانند گچ‌بری، آیین‌کاری و کاشی‌کاری رونق یافت (پور بیژنی، ۱۳۸۷: ۷۲). معماری دوره قاجاریه از جهت پایبندی به سنت‌های ایرانی پیش از خود و تأثیر نفوذ معماری غرب قابل اهمیت است که سیر تاریخی این هر دو ویژگی در تزئینات باغ رحیم‌آباد به چشم می‌خورد.

اشکال انتزاعی چون اسلیمی‌ها، ختایی‌ها، گل‌فرنگ (گل‌لوزی) و گل‌دان‌های گل‌ومرغ از نقوش تزئینی اصلی معماری دوره قاجاریه و بنای رحیم‌آباد هستند که بیشتر در گچ‌بری‌های این عهد دیده می‌شود. هنر گچ‌بری در دوره قاجاریه رونق بسیار یافت و به‌علت مسافرت پادشاهان این دوره به فرنگ از هنر گچ‌بری اروپا تقلیدهایی به‌خصوص در سرستون‌سازی‌ها، گلوبی‌سازی‌ها و سقف‌سازی‌ها در کاخ‌های شاهی چون گلستان و عشرت آباد شد (مکی‌نژاد، ۱۳۸۸: ۴۸).

هنر آیین‌کاری نیز در سده سیزدهم رو به گسترش نهاد، تا اینکه در دوره قاجاریه به‌ویژه در زمان ناصرالدین‌شاه به اوج زیبایی رسید و از رونق خاصی برخوردار شد و به‌عنوان یکی از تزئینات وابسته به معماری در بسیاری از بناهای مذهبی و حکومتی معمول گشت (پور بیژنی، ۱۳۸۷: ۷۲). در این قرن، آثار زیبایی چون تالارها و اتاق‌های شمس‌العماره (تالار آیین) کاخ گلستان (۱۲۹۹ق) در تهران، ایوان و آستانه حضرت عبدالعظیم در شهر ری و آیین‌کاری دارالسیاده آستان قدس رضوی (۱۳۰۰ق) در مشهد انجام گرفت. آیین‌کاری در دوره قاجاریه به شیوه‌های مختلف رواج پیدا کرد، اما آنچه در معماری دوره قاجاریه مورد توجه بود گچ‌بری درون بناست. در واقع، نقاشی‌های مناسب با گچ‌بری‌های زیبا و آیین‌کاری‌های رنگین دو هنر برجسته در دوره قاجاریه به حساب می‌آیند (ریاضی، ۱۳۷۵: ۱۲).

باغ و عمارت رحیم‌آباد

باغ رحیم‌آباد در زمان احداث به‌عنوان دارالحکومه

جدول ۱. نقوش مربوط به تزیینات گچ‌بری و آیین‌های کاری عمارت باغ رحیم‌آباد

خوشه گندم	تاج سه برگ نخلی	رزت و غنچه رز	لوتوس	دانه مروارید	برگ کنگری	برگ نخلی	قاب آیینه	تزیینات گچ‌بری بنای باغ رحیم‌آباد بیرجند (دوره قاجاریه)
				بانو (تمام رخ) موهای مجعد - سبک فرانسوی		انسانی	سردیس	
			گوزن شاخدار	سگ	قوچ	حیوانی		
گلدان	شاه عباسی	گل نرگس	گل‌گرد (پنج‌ری)	غنچه	برگ‌های کشیده (برگ کنگری)	برگ سه شاخه‌ای	ستون	
			قاب‌های تزینی کوچک بیضی	دانه مرواریدهای چندرشته‌ای	رزت‌های برگ‌دار سه شاخه‌ای	برگ‌های کنگری (چدنی) دسته‌ای	پیشانی سردر	
			برگ چدنی	رزت و غنچه	گلدان خرطومی	گل نیلوفر	طاق نما	
					لوز هندسی با تک شاخه‌های گل‌فرنگ	شمسه ختایی اسلیمی و غنچه رزت برجسته	سقف	
				زنجیره‌های متداخل هندسی	لوز	بازوبندی	جرز دیوارها	
			گل رز	گل نرگس	گرفت‌وگیر	سیمرغ یا طاووس	شومینه	

استفاده می‌شد (میری مقدم، ۱۳۸۹: ۳۹). اتاق‌های بدون تزیینات طبقه دوم مربوط به دوره پهلوی است. تاکنون مرمت جدی در عمارت صورت نگرفته و تنها مورد الحاقی عمارت، موزاییک‌فرش شدن کامل طبقه اول در دوره پهلوی است.

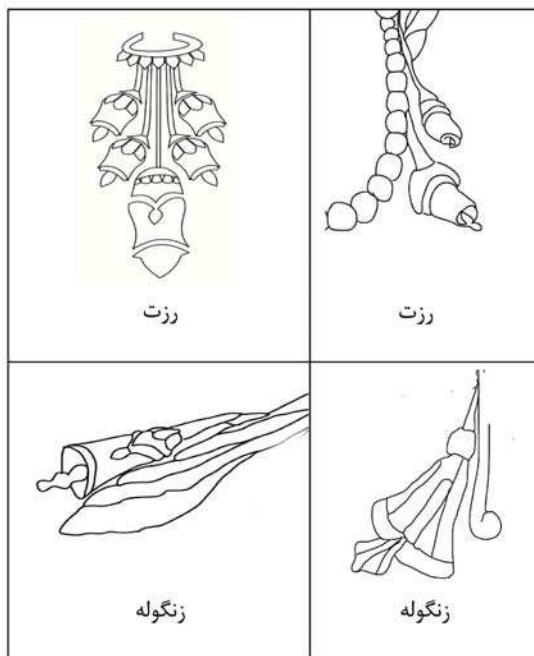
این بنا در سال ۱۳۸۰ توسط میراث فرهنگی از بنیاد مستضعفان و جانبازان خریداری و در بهار ۱۳۸۱ شمسی به یک مجموعه فرهنگی شامل سفره‌خانه سنتی و مجتمع کارگاه‌های ثابت هنرهای سنتی تبدیل شد (زعفرانلو، ۱۳۸۲: ۱۳۸؛ تصویر ۱).

تزیینات عمارت باغ رحیم‌آباد

این بنا از مجموعه خشت خام با روکش آجر، سقف‌های چوبی، گچ و آهک ساخته شده است. بنای اصلی باغ دارای دو طبقه است. طبقه همکف بنا هیچ‌گونه تزیینی ندارد و

اسماعیل‌خان شوکت‌الملک فرزند نکور حشمت‌الملک مورد استفاده قرار گرفت. اسماعیل‌خان حکومت بیرجند و قاینات را حدود سال ۱۳۱۵ق در دست داشته است که تاریخ احداث بنا نیز به زمان مذکور برمی‌گردد (میری مقدم، ۱۳۸۹: ۷-۳۶). باغ رحیم‌آباد از باغ‌های ثبت شده در یونسکو است که در سال ۱۳۸۰ توسط میراث فرهنگی خریداری شد و سال ۱۳۸۱ به مجموعه فرهنگی تبدیل شد. باغ رحیم‌آباد دارای دو در ورودی است که فضای دسترسی به داخل از همین دو در میسر است. به طور کلی این مجموعه دارای قسمت‌های ذیل است:

۱. باغ ۲. اصطبل ۳. انبارها ۴. تک بنای ورودی ساختمان ۵. استخر ۶. سردر ورودی ۷. حوضخانه با گنبد کلاه فرنگی ۸. بنای اصلی
- در گذشته این مجموعه به اداره کل راه بیرجند واگذار شده بود که از بخش‌های داخلی بنا به‌عنوان اتاق کارمندان



جدول ۳. نقوش غنچه‌های رزو و زنگوله، مأخذ: نگارندگان



۲

۱



۴

۳



۶

۵

تصویر ۲. قاب آیینه‌های گچ‌بری عمارت باغ رحیم آباد، مأخذ: نگارندگان

در آن واقع شده با گچ‌بری‌های فراوان تزیین شده است و قدیمی‌ترین قسمت بنا است. این تالار به «تالار آینه» معروف است.

دومین تالار دارای تزیینات گچ‌بری با نقوشی چون سردیس حیوانات، گل و گیاه و اسلیمی‌های مختلف است. راهروی اصلی بنا شامل تزیینات مقرنس‌کاری و در سقف گنبد کلاه‌فرنگی است که بخش زیرین آن را رسمی‌بندی احاطه کرده است. ایوان‌های جلوی ساختمان با طاق‌های قوسی و نیم‌ستون تزیین شده است. همچنین در قسمتی از نمای بیرونی بنا از طرح معروف به ترکی استفاده شده است.

به طور کلی تمامی تزیینات بنای باغ رحیم‌آباد در اتاق‌ها و راهروهای مختلف شامل موارد ذیل است:

۱. تزیینات گچ‌بری در تالار شمالی ساختمان اصلی بنا که شامل آینه‌کاری نیز می‌شود
۲. گچ‌برهای مختلف و گوناگون با نقوش گیاهی و سردیس حیوانات به صورت برجسته در حاشیه دیوار اتاق‌ها
۳. مقرنس‌کاری و رسمی‌بندی در طاق‌نماها و بخش پایین گنبد کلاه‌فرنگی در راهروی اصلی
۴. تزیینات لانه‌زنبوری در داخل طاق‌نماها
۵. نمونه‌های مختلف گچ‌بری از نوع شمشه، ستاره، بازوبند، پاپاریک و...
۶. تزیینات گچ‌بری اطراف شومینه‌ها و همچنین تزیینات گچ‌بری به‌کاررفته در سنگ زیر شومینه با نقوش مختلف گیاهی، حیوانی و اشعار.
۷. شیشه‌های رنگی، پنجره‌های ارسی و درب‌های مشبک

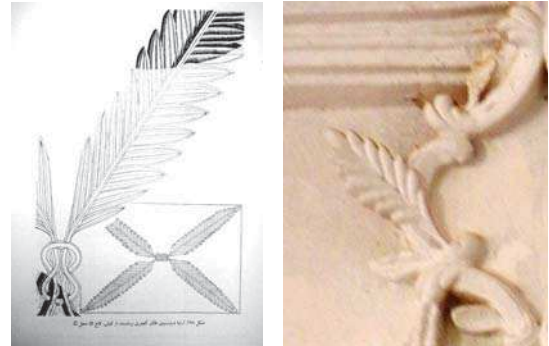
احتمالاً به‌عنوان انبار از آن استفاده می‌شده است. طبقه اول، دارای راهروها و اتاق‌های متعدد و سه تالار است. دو تالار مربوط به دوران قاجار و تالار دیگر در دوران پهلوی تزیین شده است. این تالارها از لحاظ کاربری به‌عنوان پذیرایی از مهمانان و تشریفات استفاده می‌شده و دارای تزیینات مقرنس، آینه‌کاری و گچ‌بری است. در و پنجره‌های تالار دارای کتیبه‌هایی به شکل هلالی و تزیینات مشبک با طرح اسلیمی است که استفاده از شیشه‌های رنگی بر زیبایی آن افزوده است (میری مقدم، ۱۳۸۹: ۷-۳۶).

در طبقه اول اتاق‌ها به یکدیگر راه دارند. طاقچه‌ها و طاق‌نماهای متعددی در این طبقه به‌ویژه در فضای داخلی اتاق‌ها به چشم می‌خورد. طبقه اول بنا که تالار اصلی

۱. از انواع رایج و زیبای شیوه‌های تزیینی، طرح‌های گود و برجسته است که به وسیله تراش بر روی زمینه گچی اجرا می‌شود، برش طرح‌های متنوع بر روی اندود گچی اجرامی‌شود، و برش طرح‌های متنوع روی اندود گچی دیوارها صد. (۱۳۸۳: ۵۱۴).



تصویر ۴. تزیینات کلاه و گردن پادشاهان ساسانی، پوپ، ۱۳۸۷: ۷۹۲



تصویر ۳. چپ گچ‌بری برجسته کیش دوره ساسانی، پوپ، ۱۳۸۷: ۷۶۴
راست بخشی از تزیین برگ کنگری باغ آینه بنای باغ رحیم آباد

خود را انعطاف می‌بخشند. از نقوشی چون نیلوفر آبی، خوشه گندم، برگ‌های کنگری کشیده، رُزت و آویزهای دانه مرواریدی به‌عنوان نقوش تزیینی اصلی گچ‌بری قاب آینه‌ها استفاده شده است.

این قاب آینه‌ها را در دو قسمت تالار می‌توان دید: قاب‌هایی که نزدیک مقرنس‌ها قرار گرفته‌اند و بیشتر فرم‌ها و نقوش طبیعت‌گرایانه دارند و برای قاب عکس استفاده می‌شده‌اند و قاب‌هایی که روی دیوار و در میانه دیوار قرار گرفته‌اند و برای جا آینه‌ای کاربرد داشته‌اند. نکته مشترک بین قاب آینه‌ها و قاب عکس‌ها توجه به اصل تقارن و در فرم کلی آن‌ها و توجه به اشکال هندسی است.

قاب عکس‌ها به‌صورت نیم‌برجسته از سطح دیوار هستند. حضور نقوش کهن باستانی مانند برگ‌کنگری در کنار نقش‌مایه‌های فرنگی متداول در دوره قاجاریه و پهلوی مانند گل رز یا رُزت و زنگوله‌ها عناصری هستند که تزیینات قاب عکس‌ها را کامل و زیباتر کرده‌اند (جدول ۲).

هرچند این نقوش به نقوش فرنگی مشهورند، ریشه آن‌ها به دوره ساسانی می‌رسد و به‌ویژه در طاق‌بستان کرمانشاه و آثار گچ‌بری مکشوفه از کیش نمونه‌های بی‌ظیری از این نقوش چون برگ‌کنگری را می‌توان دید (سخن‌پرداز، ۱۳۸۸: ۶-۶۵؛ تصویر ۳). این نقش در تمامی تزیینات قاب‌ها، به‌عنوان مهم‌ترین نقش و معمولاً به شکل تاجی بر بالای قاب‌ها مزین شده است (تصویر ۴).

در تمام قاب‌ها، جا آینه‌ای‌ها در بخش میانی دیوار در سطحی صاف قرار دارند و نقوش تشکیل‌دهنده قاب آینه‌ها به‌صورت نقش‌برجسته ساخته شده‌اند، اما در قاب عکس‌ها که در بخش فوقانی دیوار قرار دارند به‌صورت سه‌بعدی‌اند، گویی قاب عکس‌ها به‌صورت جدا روی دیوار نصب شده‌اند و قاب‌ها حالت توپر و برجسته دارند.

در ساخت قاب آینه‌ها از نقوش ساده استفاده شده است، درحالی که در قاب عکس‌ها، قاب‌ها پرکار و نقش‌ها طبیعت‌گرایانه‌اند و علاوه بر اشکال هندسی، تزییناتی با اشکال غیرهندسی و متنوع دیده می‌شود و آنچه این دو قاب را به هم مرتبط می‌کند رعایت اصل تعادل در عین تقارن

نقوش و تزیینات گچ‌بری اشدۀ عمارت باغ رحیم‌آباد
گچ‌ماده‌ای است که به‌دلیل خاصیت شکل‌پذیری و رنگ‌پذیری مناسب به‌میزان فراوان مورد استفاده معماران قرار گرفته است. هنر گچ‌بری از جمله هنرهای تزیینی و ارزشمندی است که در میان سایر هنرهای تزیینی و آرایشی در معماری جایگاه شایسته‌ای دارد. تزیینات گچی در معماری باغ رحیم‌آباد به دو صورت به کار رفته است:

۱. برش روی سطح کار

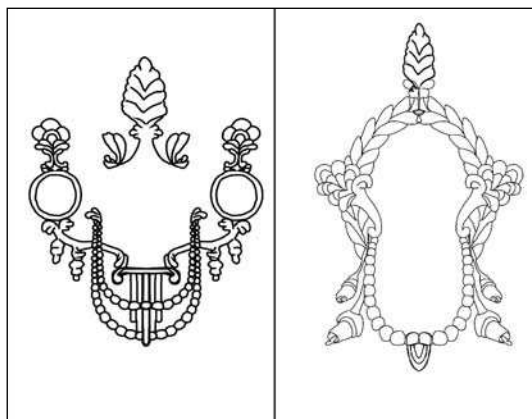
۲. قالب‌گیری و نصب در محل مدنظر

عناصر اصلی تزیینی در گچ‌بری‌های بنای رحیم‌آباد، قاب آینه‌ها، قاب عکس‌ها، سردیس، تزیینات پایه‌ستون‌ها، پیشانی سردر و طاقنمای اتاق‌هاست. در جدول ۱ عناصر تزیینی اصلی و نام نقوش و تزیینات داخلی بنای رحیم‌آباد به‌طور کامل بیان شده است.

تالار شاه‌نشین

تالار شاه‌نشین مهم‌ترین اتاق در بناهای معماری است که معمولاً از نظر ابعاد جزو بزرگ‌ترین اتاق‌هاست و تعداد متعدد درهای ارسی دارد که به دودی، پنج‌دردی و... مرسوم است. شاه‌نشین‌ها محل اقامت خاص شاه و محل رفت‌وآمدهای مهم درباری بوده و همواره نسبت به سایر اتاق‌ها از لحاظ تزیینات گچ‌بری کیفیت بالاتری داشته است. از دوره قاجاریه آینه‌کاری نیز به تزیینات اتاق شاه‌نشین افزون شد (مفتاح پور، ۱۳۸۹: ۱۸-۱۱۶). در تالار شاه‌نشین عمارت رحیم‌آباد اولین عنصر تزیینی که به‌شدت چشم را جلب می‌کند «قاب آینه‌ها» هستند که نقوش برجسته آن حائز اهمیت است.

قاب آینه، قاب عکس: مهم‌ترین ویژگی تزیینی تالار شاه‌نشین که متعلق به دوره پهلوی است قاب آینه‌ها هستند (تصویر ۲). تمامی قاب‌های بنا متقارن (با قرینه طولی) تزیین یافته‌اند. در تزیینات این بنا اصل تقارن و ایستایی مدنظر معمار بوده است و این ویژگی در جای‌جای بنا به چشم می‌خورد. قاب آینه‌ها اکثراً بیضی هستند که خطوط عرضی یا کادرهای مستطیلی نیم‌برجسته اطراف



جدول ۳. نقش تاجر شکل قاب آیینه، مأخذ: نگارندگان

است، گویی هنرمندان بیشتر از هر عنصری به تقارن اهمیت می‌دادند.

نقش دیگر در این قاب‌ها نقوش خوشه‌گندمی است که حاشیة قاب را در مرحله سوم (سطح سوم) پر کرده‌اند. در تمام نقوش این بنا چه در نقوش تالار آینه و چه در دو تالار دیگر هنرمند در نوع طراحی نقوش حس رویش را در نظر داشته است و سعی کرده در بیشتر نقوش حس حرکت و رشد را به تصویر بکشد. این نکته را می‌توان به دو دلیل توجیه کرد: ۱. این نوع نقوش باب روز بوده و هنرمند به تکرار آن پرداخته است. ۲. با توجه به موقعیت بیرجند که شهری است کویری و رشد گیاه در کم‌ترین حد خود قرار دارد هنرمند سعی کرده تا معنای رشد و سبزی را به داخل بنا بیاورد (تصویر ۲، عکس ۵ و ۱؛ جدول ۳، تصویر راست).

از دیگر نقوش پرکاربرد در قاب‌ها نقشی موسوم به دانه‌مروارید به صورت دوایر تکرار شونده است که در بخش زیرین قاب آیینه‌ها قرار می‌گیرد و در عین سادگی به شدت توجه را جلب می‌کند. قدمت این نقش نیز به دوره ساسانی می‌رسد و شکل کلی سر تاج و گردن پادشاهان ساسانی بسیار شبیه به شکل کلی قاب آیینه‌هاست. حتی آرایش ریش و موهای پادشاه نیز با نقش خوشه گندم جایگزین آن در قاب آیینه منطبق است (تصویر ۴).

گل رز یا گل‌فرنگ نیز از نقوشی است که در این دوران در بسیاری از تزیینات کاربردی می‌توان دید. در این بنا، متناسب با ترکیب‌بندی نقوش، گل رز باز و رز نیمه‌باز و غنچه‌های رز با ساقه‌های کشیده در دو طرف قاب آیینه‌ها به شیوه نقوش فرانسوی دیده می‌شود (جدول ۲). این گل‌ها در نهایت توجه به طبیعت‌گرایی حک شده‌اند و بیشتر به صورت گچ‌بری نیمه‌برجسته‌اند. این نقوش طبیعت‌گرایانه در کنار نقوش انتزاعی بسیار هنرمندانه یکدیگر را کامل کرده‌اند.

در یک مورد قاب آیینه دو بازوی تزیینی در طرفین خود دارد با محلی برای نصب آیینه‌های کاملاً گرد به شکلی که قاب آیینه سه آیینه می‌خورد که دو آیینة طرفین تزیینات

تصویر ۵. سردیس‌های حیوانی عمارت رحیم آباد، مأخذ: همان

ساده‌تر و کوچک‌تر دارند (تصویر ۲، عکس ۴؛ جدول ۴، چپ).

نقوش حیوانی

وجود سردیس‌های حیوانی چون سگ، بز و قوچ در دو طرف طاقی‌های دیوارها از عناصر منحصر به فرد در تالار شاه‌نشین عمارت رحیم آباد است.

این سردیس‌ها به شکل جفت علاوه بر رعایت اصل قرینہ‌سازی و زیبایی در این بنا و تطابق با سایر تزیینات گچ‌بری و محل قرارگیری آن‌ها معنایی نمادین را دنبال می‌کنند. سگ نماد وفاداری و پاسداری است (هال، ۱۳۸۰: ۵۲). قوچ از حیوانات اساطیری است و نمادی از بارانخواهی و باروری و حاصل‌خیزی است که به‌ویژه در نقوش گلیم و تزیینات معماری بناهای واقع در شهرهای کویری بیشتر مورد استفاده است (حاتم، ۱۳۷۴: ۳۷۱). بز نیز از نقوش بسیار کهن ایرانی پیش از اسلام است که در هنر دوره اسلامی نیز همچنان دیده می‌شود و نماد باروری است (هال، ۱۳۸۰: ۳۵).

نقوش حیوانی در این بنا نسبت به سایر نقوش کمتر و خام‌دستانه‌ترند. تالار گچ‌بری مربوط به دوران پهلوی است. با وجود این، خام‌دستی هنرمندان را در ساخت و کاربرد سردیس‌های حیوانی می‌توان دید. اگرچه هدف هنرمند ساده‌گرایی و عدم توجه به جزئیات مانند سایر نقوش بنا بوده است، سردیس‌ها بدون توجه به تناسبات و توجه به شکل واقعی حیوان طراحی شده است (تصویر ۵).

تنها نقش انسانی گچ‌بری شده بنای رحیم آباد در تالار اصلی یک نمونه نیم‌تنه زن تمام‌رخ است که درون قابی با تزیینات گلدار به سبک فرانسوی قرار گرفته است. تزیینات



تصویر ۶. تندیس انسانی عمارت رحیم آباد به همراه نقوش ساده شده طاووس

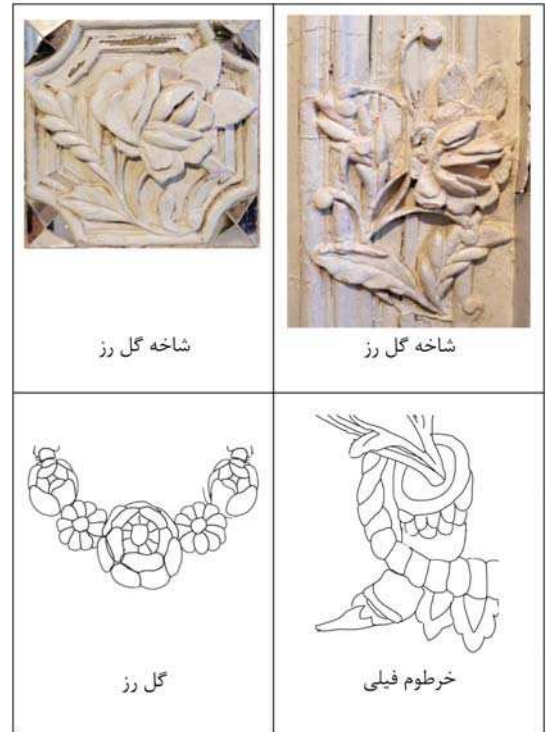


جدول ۵. نقوش مربوط به شومینه تالار عمارت رحیم آباد، مأخذ: نگارندگان

چون نیلوفر و با گلدان‌هایی موسوم به خرطوم‌فیلی روی قاب‌های نیم‌برجست‌های در فرم‌هایی که بر زیبایی بنا افزوده است (جدول ۴). البته واقع‌گرایی در ارائه نقوش را در سایر بخش‌های بنا می‌توان دید، اما هیچ‌کدام از نقوش به ظرافت و دقت نقوش شومینه تالار آینه نیست.

نقوش گل‌های بزرگ چون لوتوس (نیلوفر آبی)، گل ترگس، نقش گرفت‌وگبر و یک نمونه پرنده که البته به نظر می‌رسد سیمرغ باشد و با مهارت کار نشده است، از دیگر نقوش تزیینی پایه شومینه در تالار آینه است. همچنین هر دو نوع گل نیلوفر به شکل تجریدی (لوتوس) و طبیعت‌گرایانه در گچ‌بری‌های بنا دیده می‌شود (جدول ۵).

گچ‌بری بالای در ارسی در تالار اصلی با همه انواع تزیینات گچ‌بری بنا متفاوت است این تکنیک گچ‌بری به گچ‌بری شیروشکری یا توپر و توخالی معروف است. ویژگی اصلی نقوش در این شیوه پیوسته اجرا شدن نقوش است و دیگر یکنواختی گچ‌بری در برجسته‌کاری است به شکلی که ارتفاع یا ضخامت همه تزیینات در سرتاسر گچ‌بری را



جدول ۴. شاخه‌های گل رز و تزیینی موسوم با خرطوم فیلی، مأخذ: نگارندگان

زیرین قاب نیز کاملاً قرینه شبیه نقش طاووس کار شده است. طاووس نمادی از زیبایی و بال‌های طاووس نمادی از لطافت است و در این گچ‌بری در تطابق با تصویر زن است. نقش طاووس در کنار «درخت زندگی» در هنر ایران باستان حائز اهمیت بوده است.

همچنین حضور آن در دوره اسلامی خصوصاً در تزیینات معماری و به‌ویژه در دوره صفویه مشهود است. طاووس از مرغان بهشتی و نمادی از انسان رانده‌شده از بهشت است. به‌همین دلیل همواره بر سردر مساجد صفویه نقش بسته است (خزایی، ۱۳۸۶: ۶-۲۴).

در کنار طاووس دست‌های از گل‌های رز و گرد در جانب آن مزین شده‌اند. تصویر گچ‌بری شده زن با موهای فر، حالت خاص دستان - که به نظر می‌رسد پرنده ای در دست چپ نگه داشته است - با گل‌فرنگ‌های نسبتاً بزرگ و شکوفه‌ها در اطراف قاب فضا سازی شده‌اند (تصویر ۶).

با توجه به اینکه این سردیس مربوط به شومینه‌ای است که در دوران پهلوی به تالار آینه الحاق شده است، دارای خصوصیات طبیعت‌گرایانه‌تری است و می‌توان گفت اوج واقع‌گرایی در تزیینات باغ رحیم‌آباد و توجه بیشتر به جزئیات از دیگر خصوصیات این سردیس است. نکته جالب توجه در این سردیس این است که نحوی قرارگیری آن به صورتی است که گویی درون قاب قرار گرفته است.

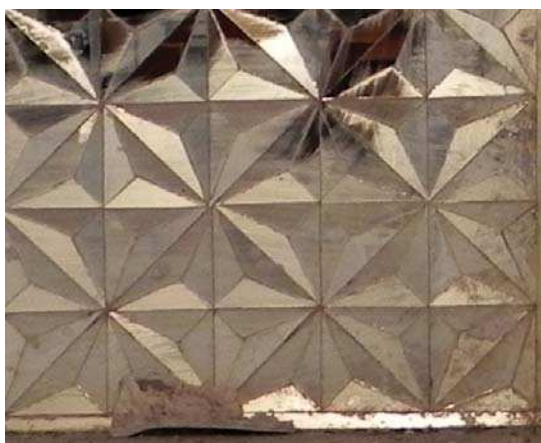
از دیگر نقوش پرکاربرد در گچ‌بری بنای رحیم‌آباد شاخه‌های تک‌گل رز است و دسته گل‌های ساده با گل‌هایی



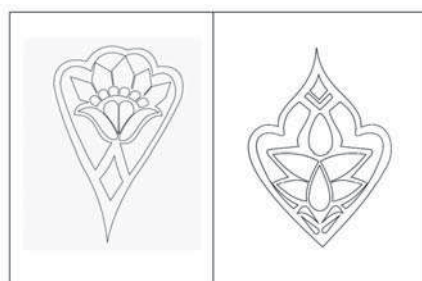
تصویر ۷. گچ‌بری شیر و شکری با نقوش پیوسته ختایی و اسلیمی و گلدانی



تصویر ۸. نمونه‌های باستانی گل نیلوفر. مأخذ: پوپ، ۱۳۸۷: ۷۸۰



تصویر ۹. بخشی از تزیینات آئینه‌کاری تالار آئینه عمارت رحیم آباد، مأخذ: نگارندگان



تصویر ۶. نقوش مربوط به سرستون‌های تالار اصلی عمارت رحیم آباد، مأخذ: نگارندگان

فرا گرفته و کاملاً بخشی از عرض دیوار است تقریباً دو سانتی متر است. این شیوه گچ‌بری در تزیینات پایه‌ستون‌ها و سرستون‌های این اتاق نیز وجود دارد و نقوش مورد استفاده کاملاً تجریدی و شامل موتیف‌های گلدانی، گل‌های شاه‌عباسی، گل‌های گرد و برگ‌های انتزاعی است که با همان اصل قرینه‌سازی کار شده‌اند (تصویر ۷).

گچ‌بری‌های تالار اصلی جزو پرکارترین نقوش ساختمان است. نقوش دارای ریتمی ثابت و تکرار شونده‌اند و نقوش سرستون‌ها به همان شیوه شیر و شکری تزیین یافته‌اند (جدول ۶). نقوش پایه‌ستون‌ها کاملاً شبیه به هم و همان لوتوس باستانی است (جدول ۵، عکس ۳ و ۴؛ تصویر ۸).

تزیینات آئینه کاری باغ رحیم آباد

آئینه‌کاری از هنرهای تزیینی وابسته به معماری است که در آذین‌بندی قسمتی از دیوار و سقف با تکه‌های برش‌خورده آئینه ساده یا رنگی برای ایجاد طرح‌های اغلب هندسی کاربرد دارد (پوربیژنی، ۱۳۸۷: ۷۲). آئینه‌کاری در سده سیزدهم رو به ترقی و گسترش نهاد و تکاملی تدریجی اما محسوس داشت. آئینه‌کاری را باید واپسین ابتکار هنرمندان ایرانی در گروه هنرهای زیبا دانست که ایرانیان در معماری داخلی و تزیین درون بنا به کار گرفته‌اند. رایج‌ترین طرح‌های به‌کاررفته در آئینه‌کاری نقوش منظم هندسی هستند (تصویر ۹).

طرح‌های هندسی نیز به دو شکل است: (۱) قاب‌های متداخل که درون آن‌ها تک‌گل به شکل برجسته با برگ‌های نیم‌برجسته در مرکز بازوبندی کار شده است؛ (۲) قاب‌های نیم‌برجسته بسیار ساده با فاصله از هم؛ (۳) زنجیره بسیار ساده از دایر کوچک و بزرگ پیوسته.

از مهم‌ترین نقوش به‌کاررفته در تالار آئینه عمارت رحیم آباد ساقه‌های ختایی دوشاخه است که در قطار بندی و حاشیه‌های دیوار قرار گرفته است. همچنین دور نعلین یا طاقی‌ها نیز اکثراً تزیینات ساده به شکل گل‌های پنج‌پری تکرار شونده استفاده شده است (تصویر ۱۰).

پایه‌ستون‌ها (اتاق شاه‌نشین)

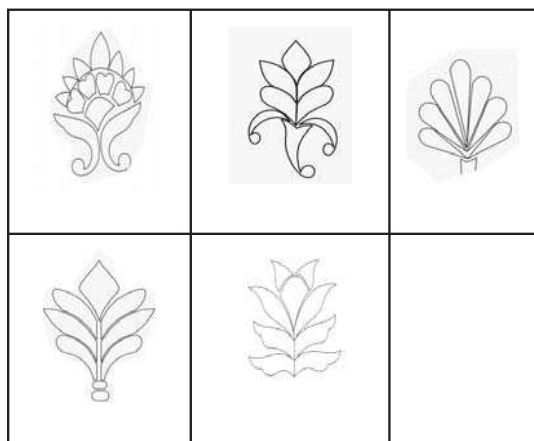
پایه‌ستون‌ها (سرستون‌ها) گچ‌بری به شکل مقرنس با

ترکیبی از گچ و آئینه یا تکنیک گچ آئینه دارند. در برجستگی‌ها از آئینه با فرم‌های مستطیل، دایره، لوزی و مثلث استفاده شده است (تصویر ۱۱، عکس پایین).

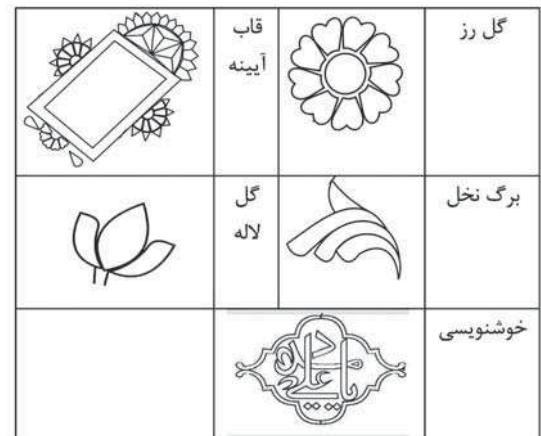
بیشتر تزیینات مربوط به طاق بالای درهای ورودی و خروجی است. بالای طاق‌ها نیز یک‌به‌یک تزیینات گچ‌بری و آئینه‌کاری دارد. تزیینات آئینه‌کاری هم قرینه کار شده است و همان نقوش ساده ختایی که بیشتر سعی شده در پیچش‌ها و برگ‌ها نشان داده شود. گلدان‌های آئینه‌کار با تزیینات گیاهی و در یک مورد در مرکز تزیینات گل و برگ‌دار در کتیبه‌ای در مرکز با متن «یا علی» با آئینه مزین شده است (جدول ۷). از دیگر نقوش حاشیه‌ای آئینه‌کاری‌ها، تک‌گل‌ها و برگ‌های به‌هم‌پیوسته ساده یا منفصل، غنچه‌ها



تصویر ۱۰. بخش از تزیینات آئینه کاری تالار آئینه، عمارت رحیم آباد مأخذ: نگارندگان

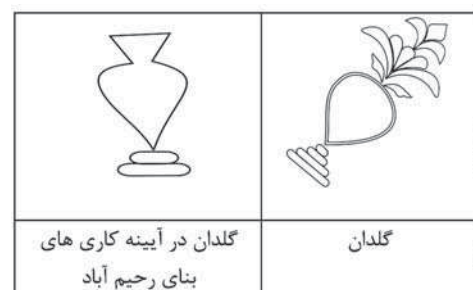


جدول ۹. نقش گل نیلوفر در آئینه کاری باغ رحیم آباد مأخذ: نگارندگان



جدول ۷. نقوش مربوط به آئینه کاری عمارت رحیم آباد. مأخذ: نگارندگان

و گل های گرد است (جدول ۷).
نقش گل نیلوفر و گلدانی نیز از دیگر نقوش پرکاربرد تزیینات آئینه کاری عمارت است. گلدان برای مزین کردن پایه قاب آئینه ها بیشتر کاربرد داشته است (جدول ۸ و ۹).
گل لوتوس نماد و نشانه زایش و رویش است و در معماری به شکل نمایی از پهلو یا بالا کار شده است. پوپ بر این باور است که در هیچ جای دنیا کاربرد گل نیلوفر آبی در هنرهای سنتی به اندازه ایران نبوده است (موسوی لری و پورجعفر، ۱۳۸۰: ۱۱۳-۱۰۲).



جدول ۸. نقوش گلدانی عمارت رحیم آباد، مأخذ: نگارندگان



تصویر ۱۱. راست و چپ، شیک نوع مقرنس معمولی در سرستون، کتاب هنرگره‌سازی در معماری و درودگری، جواد، مأخذ: شفایی، ۱۳۸۰: ۲۳

نتیجه

با توجه به شرایط اقلیمی و جغرافیای شهر بیرجند، در کمتر بنایی در استان می‌توان انواع نقوش را در یک مکان یافت، اما عمارت رحیم‌آباد از جمله بناهایی است که می‌توان انواع نقوش گیاهی، سردیس‌های حیوانی و نقوش هندسی را در آینه‌کاری و گچ‌بری‌های تزیینات داخلی عمارت دید. این خود شاخصه مهم این بناست که تزیینات این بنا را از سایر بناهای استان متمایز می‌کند. هرچند در بعضی از بناها می‌توان نقوشی با کیفیت و میزان بیشتری پیدا کرد، اما تنوع تزیینات را ندارند. در تزیینات عمارت رحیم‌آباد، اصول قرینه‌سازی و ایستایی مدنظر معمار بوده است و این ویژگی در جای‌جای تزیینات بنا به چشم می‌خورد. تأکید بر ریتم و تکرار از جمله موارد قابل ذکر در این بناست. با توجه به شرایط خشک بیرجند هنرمندان قصد داشته‌اند که رویش و سرسبزی را به داخل بنا بکشانند. در این عمارت، نام و امضایی که نشان‌دهنده خالق و هنرمند آن باشد نیامده است. با توجه به اینکه این بنا دارالحکمه بوده است می‌توان دریافت به علت ارتباط با حاکمان سایر شهرها ادامه‌دهنده تزیینات قاجاریه هم‌دوره خود بوده است. نقوش گیاهی به‌عنوان نقوش اصلی و با تنوع بسیار در بنای رحیم‌آباد بخش زیادی از فضا را چه در آینه‌کاری‌ها و چه در گچ‌بری‌ها به خود اختصاص داده است. به‌رغم اقلیم خشک و گرم شهر بیرجند، تعداد زیادی از باغ‌های دوره قاجاریه علاوه بر طراحی پلان باغ و عمارت دارای تزیینات گچ‌بری و آینه‌کاری هستند مانند کاخ سلطنت‌آباد تهران که در نوع خود منحصر به فرد است، اما عمارت باغ رحیم‌آباد دارای تنوع عناصر تزیینی است. تنوع نقوش گیاهی و هندسی و به‌ویژه وجود سردیس‌ها در ورودی تالار آینه و وجود گل‌های طبیعت‌گرایانه در کنار گچ‌بری‌های با نقوش انتزاعی از خصوصیات جالب توجه این بناست. با توجه به دوره تاریخی تزیینات بنا که بخشی از آن مربوط به دوره قاجاریه و بخشی در دوره پهلوی اول انجام شده است، جنبه‌های طبیعت‌گرایانه نقوش و همچنین استفاده موردی از نقش حیواناتی چون بز، سگ و قوچ حائز اهمیت است. همچنین تأثیرپذیری از هنر گچ‌بری ساسانی را می‌توان از شاخصه‌های این بنا معرفی کرد. دو ویژگی نقش‌های ساسانی یعنی طبیعت‌گرایی و نقش‌پردازی‌های انتزاعی در نقشی چون گل نیلوفر در عمارت باغ رحیم‌آباد مشاهده می‌شود. در نهایت، می‌توان گفت سادگی در کاربرد نقوش برای هنرمند در اولویت قرار داشته است و به‌همین دلیل بنای رحیم‌آباد نقوش دارای حداقل پیچیدگی و در نهایت سادگی است. توجه به نقوش گیاهی چه در آینه‌کاری‌ها و چه در گچ‌بری‌ها قابل توجه است.

منابع و مأخذ

- پوریبژنی، طاهره. ۱۳۸۷. «آینه‌کاری در معماری دوره قاجار (نگاهی مختصر بر پیشینه آینه و کاربرد آن در تاریخ هنر ایران)». کتاب ماه هنر، ۱۱۹: ۷۶-۷۰.
- پوپ، آرتور آپهم. ۱۳۷۸. *سیری در هنر ایران، از دوران پیش از تاریخ تا به امروز، ج دوم*. تهران: علمی و فرهنگی.
- حاتم، غلامعلی. ۱۳۷۴. «نقش و نماد در سفالینه‌های کهن ایران». *فصلنامه هنر*، ۲۸: ۷۸-۳۵۵.
- خزایی، محمد. ۱۳۸۶. «تأویل نقوش نمادین طاووس و سیمرغ در بناهای عصر صفوی». *فصلنامه هنر*، ۲۶: ۲۶-۲۴.
- رهنورد، زهرا. ۱۳۷۸. *حکمت هنر اسلامی*. تهران: سمت.
- زعفرانلو، رقیه. ۱۳۸۲. *سیمای میراث فرهنگی شهرستان بیرجند*. تهران: سازمان میراث فرهنگی کشور.
- سخن‌پرداز، کامران و مراشی، محسن. ۱۳۸۸. «بازتاب هنر ایران باستان در تزیینات وابسته به معماری خانه امام جمعه و خانه منسوب به امیرکبیر». *نگره*، ۱۳: ۶۷-۵۳.
- شفایی، جواد. ۱۳۸۸. *هنر گره‌سازی در معماری و درودگری*. تهران: آثار و مفاخر فرهنگی.
- صدر، ابوالقاسم. ۱۳۸۳. *دایرةالمعارف هنر*. تهران: سیمای دانش.
- مفتاح‌پور، هادی. ۱۳۸۹. «شاه‌نشین، فضای فراموش‌شده در معماری ایرانی». *فصلنامه معماری و فرهنگ*، ۳۹: ۱۲۴-۱۱۶.
- موسوی لری، اشرف و پورجعفر، محمدرضا. ۱۳۸۰. «اسلیمی کهن نمادی مقدس و زیبا در گفتار تصویری ادیان». *فصلنامه هنر*، ۴۸: ۱۳-۱۰۲.
- ریاضی، محمدرضا. ۱۳۷۵. *فرهنگ مصور اصطلاحات هنر ایران*. تهران: الزهرا.
- میری مقدم، انسیه. ۱۳۸۸. *آشنایی با معماری اسلامی؛ بیرجند شهر یادگاری‌های تاریخی*. پایان‌نامه کارشناسی، به‌راهنمایی حسین عباس‌زاده.
- مکی‌نژاد، مهدی. ۱۳۸۸. *تزیینات معماری تاریخ هنر ایران در دوره اسلامی*. تهران: سمت.
- هال، جیمز. ۱۳۸۰. *فرهنگ نگاره‌ای نمادها در هنر شرق و غرب*. ترجمه رقیه بهزادی. تهران: فرهنگ معاصر.
- یاوری، حسین و حکاک‌باشی، سارا. ۱۳۹۰. *آشنایی با تزیینات معماری ایران*. تهران: توتیا.

A Study on Ornamental Plastering and Mirrorworks in Rahimabad Edifice of Birjand

Somayeh Khazaie, M.A, Graphic Arts, faculty of Arts, Tarbiat Modares University, Member of Academic Staff/Lecturer, Department of Graphic Arts, University Of Bojnurd, Bojnurd, Tehran, Iran.

Arezoo Paydarfard, PhD student of Islamic Art University of Tabriz, Tarbiat Modares University, Member of Academic Staff/Lecturer, Department of Islamic Art, University Of Birjand, Birjand, Iran, Corresponding Author, Tehran, Iran.

Received: 2013/10/23 Accepted: 2013/2/4



Rahim abad Garden built in Qajar era, is located at the end of Modares street in Birjand city. The most significant decorations in Qajar architecture include: tile setting, plastering and mirror works among which the latter two are more noticeable in Rahimabad Garden. Among the important characteristics of this edifice are stunning designs like animal busts, flower vases, arabesques and floral sprays. The architectural ornamentations of this edifice have not yet been studied. The motifs in this paper are explored in the context of artistic traditions of architectural ornamentations. Drawing on published material and interviews with the Birjand's architecture experts, the method through which this paper is conducted is descriptive-analytic, in some cases comparative to historical instances. The results indicate the variety of ornamentations, naturalistic aspect of decorative motifs, installation of animal busts, and the influences of Sasanian art.

Key words: Plastering, Mirror works, Rahimabad Garden Edifice, Qajar Era, Birjand, Architecture .